

**Canllawiau ymgeisio
ar gyfer Gwerthuswyr**

GALWAD AGORED

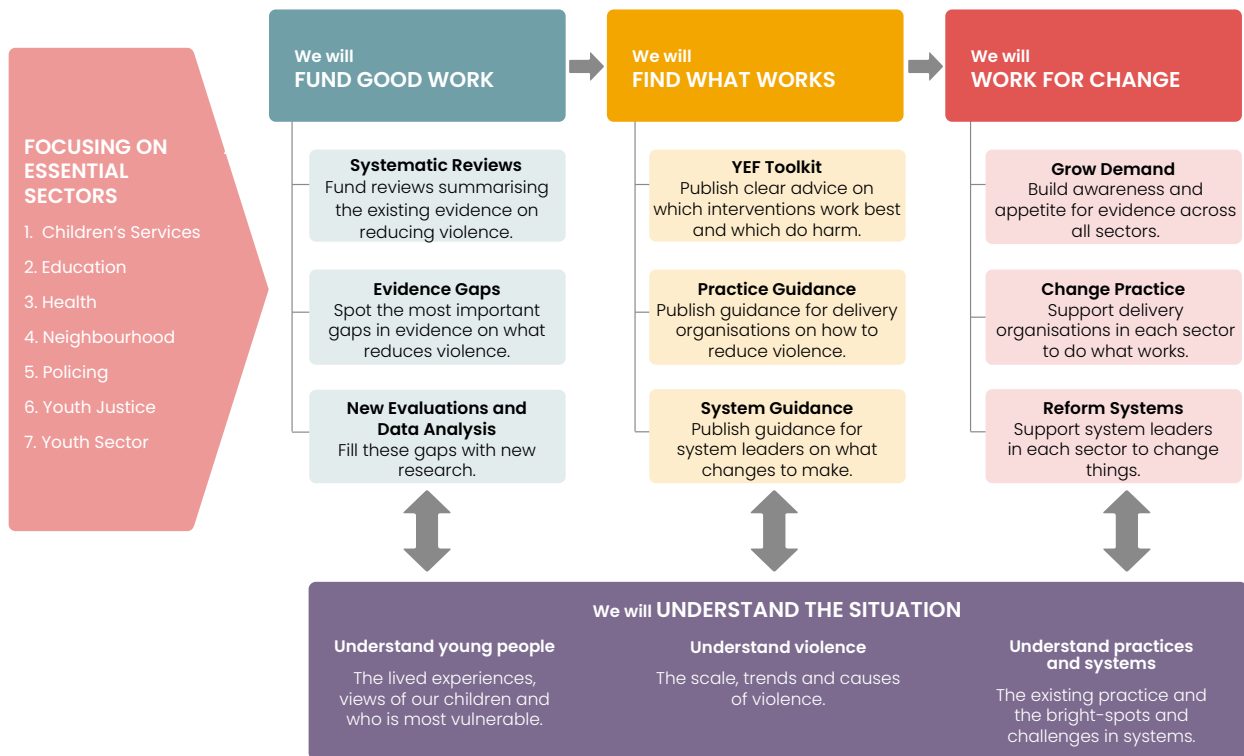
Gair am yr Youth Endowment Fund

Mae'r Youth Endowment Fund (YEF) yn elusen sydd â chenhadaeth bwysig. Rydym ni'n bodoli i atal plant a phobl ifanc rhag ymwneud â thrais. Rydym ni'n gwneud hyn drwy ddarganfod beth sy'n gweithio ac adeiladu mudiad i ddefnyddio'r wybodaeth hon yn ymarferol.

Mae plant a phobl ifanc sydd mewn perygl o ymwneud â thrais yn haeddu gwasanaethau sy'n rhoi'r cyfle gorau iddynt i gael dyfodol cadarnhaol. I sicrhau bod hyn yn digwydd, byddwn yn ariannu prosiectau addawol ac yna'n defnyddio'r gwerthusiad gorau posib i ganfod beth sy'n gweithio. Yn yr un ffordd ag yr ydym ni'n cael budd o dreialon cadarn ym maes meddygaeth, mae plant a phobl ifanc yn haeddu cymorth sy'n seiliedig ar dystiolaeth. Drwy ein rowndiau grantiau, byddwn yn datblygu'r wybodaeth honno. Ac mae deall bywydau plant a phobl eraill yr un mor bwysig. Drwy ein Bwrdd Ymgynghori ar leuenctid a'r rhwydwaith cenedlaethol o gymheiriaid ymchwil, byddwn yn sicrhau eu bod yn dylanwadu ar ein gwaith, a'n bod ni'n deall ac yn ymdrin â'u hanghenion.

Ond ni fydd dim o hyn yn gwneud gwahaniaeth os byddwn ni ond yn cynhyrchu adroddiadau sy'n casglu llwch ar silff. Gyda'n gilydd, mae angen i ni ystyried y dystiolaeth a chytuno ar beth sy'n gweithio, a datblygu mudiad i sicrhau bod plant a phobl ifanc yn cael y cymorth gorau posib.

Mae ein strategaeth yn amlinellu sut y byddwn yn ei wneud.





Ein Sectorau – cadw plant a phobl ifanc yn ddiogel rhag trais

We're here to prevent children and young people becoming involved in violence. To help us make the biggest difference over the ten years of our endowment, we've selected a set of sectors where we'll concentrate our funding and learning.

We believe these sectors present some of the biggest opportunities to improve support for children and young people who are at risk of becoming involved in violence. They were carefully selected after listening to the needs and experiences of children and young people and the adults working to keep them safe.

To date, we have run grant rounds with clear areas of focus. Now, however, we have opened an ongoing call for proposals for projects which are ready to be rigorously evaluated and will help us to fill clear evidence gaps and build robust evidence for specific approaches or practices for reducing young people's involvement in violence across our sectors.

Our standards are high and meeting the criteria for a robust evaluation can be challenging. A rejection does not necessarily mean we feel your project is ineffective or unpromising but simply that it is not suitable for our portfolio at this time, or we cannot identify an approach to a successful evaluation.

Rhaid i'ch cais eistedd o fewn un o'r sectorau canlynol:

Sector Ieuentid

Gan gynnwys Gweithgareddau Cadarnhaol, fel rhaglenni chwaraeon, cerddoriaeth a chyflogaeth sy'n anelu at ddatblygu ymddygiadau cadarnhaol a darparu 'bachyn' i gymorth arall, a gwasanaethau sy'n helpu plant i feithrin perthynas ymddiried gydag aelodau nad ydynt yn aelodau o'r teulu, fel gweithwyr allweddol neu weithwyr ieuentid, er mwyn lleihau cyfranogiad plant mewn trosedd a thrais. Mae mwy o wybodaeth ar gael [yma](#).

Gwasanaethau Plant

Ymyriadau a gwasanaethau sy'n helpu teuluoedd i ddelio â sefyllfaoedd heriol, gan gynnwys rhaglenni rhianta, therapi teuluol, ymyriadau cam-drin domestig, cefnogaeth i deuluoedd a chymorth i blant mewn perygl y tu allan i'r cartref. Mae mwy o wybodaeth ar gael [yma](#).

Cyfiawnder Ieuentid

Sut rydyn ni'n cefnogi ac yn ymateb i blant sydd wedi'u harestio, gan gynnwys gweithgareddau i ddargyfeirio plant oddi wrth brosesau cyfiawnder troseddol ffurfiol, addysg droseddau cylllell, rhaglenni gwybodus ar drawma, cyfiawnder adferol ac yn y blaen. Mae mwy o wybodaeth ar gael [yma](#).

Plismona

Strategaethau atal trais sy'n cynnwys yr heddlu ac yn canolbwyntio ar yr unigolion sy'n fwyaf tebygol o fod yn rhan o drais difrifol. Mae mwy o wybodaeth ar gael [yma](#).

Cymdogaethau

Ymyriadau yn seiliedig ar leoedd a all helpu cymdogaethau a chymunedau i ddelio â thrais lleol a lleihau cyfranogiad pobl ifanc mewn trosedd a thrais. Gall hyn gynnwys Partneriaethau Diogelwch Cymunedol, timau ymgysylltu cymdogaethau a chymunedau, plismona cymdogaeth, tai, elusennau lleol, arweinwyr cymunedol ac eraill. Mae mwy o wybodaeth ar gael [yma](#).

Iechyd

Cymorth therapiwtig i helpu plant i ddelio â heriau a'u hamddiffyn rhag cymryd rhan mewn trais. Mae mwy o wybodaeth ar gael [yma](#).

Addysg

Gweithgareddau wedi'u targedu at ganlyniadau sy'n gysylltiedig â throseddau megis gwella presenoldeb yn yr ysgol, atal gwaharddiadau diangen a helpu plant i gael y gorau o'r ysgol. Mae mwy o wybodaeth ar gael [yma](#).



Yr hyn y byddwn yn buddsoddi ynddo

Gallwn ddarparu cyllid ar gyfer cyflwyno'r ymyriad a'r gwerthusiad ei hun.

Mae gennym ddiddordeb mewn cynigion gan y ddau:

- ♦ Aelodau o Banel Gwerthuso YEF sydd wedi nodi prosiect, gwasanaeth neu ymyriad gwerthusadwy credant fyddai'n bodloni'n meini prawf. Gofynnir i werthuswyr ddarparu manylion yr ymyriad yn ogystal â'u dull arfaethedig ar gyfer ei werthuso
- ♦ Partneriaethau ffurfiol rhwng sefydliadau cyflawni ac aelodau panel Gwerthuswyr yr YEF. Yn yr achosion hyn, dylai'r sefydliad dosbarthu wneud cais fel y sefydliad arweiniol gan ddefnyddio'r Ffurflen Gais Cyflawni. Sylwch fod yn rhaid i Werthuswyr arfaethedig fod yn annibynnol ar y sefydliad cyflawni. Ni fydd comisiynu sefydliad cyflawni o reidrwydd yn arwain at gomisiynu'r partner gwerthuso arfaethedig, caiff hyn ei asesu ar wahân.

Os bydd partneriaeth rhwng sefydliad cyflawni a gwerthuswr yn llwyddiannus yn eu cais, caiff cytundebau unigol eu llofnodi gyda phob sefydliad a byddant yn cael eu rheoli ar wahân.

Mae hyn yn wahanol i geisiadau blaenorol y gallai aelodau'r Panel Gwerthuswyr fod wedi'u cyflwyno, gan y gofynnir i chi gynnig yr ymyriad i'w werthuso yn ogystal â'r dull gwerthuso. Gall ymyriadau fod y rhai sydd eisoes yn cael eu cyflawni neu'r rhai y bydd angen cyllid yr YEF hefyd er mwyn cyflawni yn ystod y gwerthusiad. O ganlyniad, mae'r ffurflen gais yn cynnwys nifer o gwestiynau am yr ymyriad ei hun. Gwnewch yn siŵr eich bod wedi cymryd yr amser i'w ddeall yn drylwyr cyn cynnig ymyriad i'w werthuso.

Mae'r YEF yn ceisio datblygu tystiolaeth o'r hyn sy'n gweithio ar draws ein holl sectorau, ac mae gennym ddiddordeb bob amser mewn dulliau nad ydym wedi gweithio gyda nhw o'r blaen. Cyn gwneud cais, adolygwch ein portffolio o brosiectau a ariennir ar hyn o bryd. Os ydych yn cynnig ymyriad neu ddull sy'n edrych yn debyg i ryw beth sydd eisoes wedi'i ariannu, byddwch yn glir ar sut mae'ch dull yn wahanol a pham y bydd yn darparu tystiolaeth newydd na fydd prosiectau presennol efallai. Er enghraifft, rydym wedi ariannu nifer fawr o brosiectau Mentora, ac i ariannu prosiect pellach o'r fath byddai angen dealltwriaeth glir arnom ei fod yn llenwi bwlch penodol ac ystyrlon nad yw'r prosiectau presennol yn ei wneud.

Er y gallwch wneud cais fel partneriaeth, neu awgrymu partner cyflawni, nid oes angen perthynas sefydledig arnoch gyda'r sefydliad cyflawni. Os bydd eich cais yn llwyddiannus efallai y byddwn yn ceisio dod i gytundeb gyda sefydliad cyflawni yr ydych yn ei gynnig, neu efallai y byddwn yn tendro am un arall. Bydd sefydliadau cyflawni yn cael eu rheoli ar wahân a byddant yn atebol yn annibynnol am eu gwaith.

Rhaid i'r ymyriadau sydd i'w werthuso gael eu cyflwyno yng Nghymru ac/neu yn Lloegr. Gall gwerthuswyr fod wedi'u lleoli mewn unrhyw leoliad.

Gwnewch yn siŵr bod yr holl feini prawf yn cael eu bodloni cyn gwneud cais. Os nad ydych yn siŵr, gallwch gysylltu â ni yn grants@youthendowmentfund.org.uk

Rhestr wirio gofynion cymhwysedd Sefydliad Cyflawni

Mae'r gofynion cymhwysedd llawn ar gyfer ymyriadau y gallwn ddymuno eu gwerthuso wedi'u crynhoi isod.

- 1 Lleoliad:** rhaid i'r prosiect gael ei gyflwyno yng Nghymru ac/neu yn Lloegr.
- 2 Y sefydliad:** rhaid i'r sefydliad fod yn elusen gofrestredig, yn gwmni, yn gorff statudol neu'n Gwmni Buddiannau Cymunedol.
- 3 Gweithgareddau:** rhaid i brosiectau ffitio o fewn un o feysydd ffocws yr YEF neu ymyriadau a ddisgrifir yn y canllawiau hyn.
- 4 Plant a phobl ifanc:** rhaid i brosiectau gefnogi plant a phobl ifanc, fel yr amlinellir yn yr adran 'Pwy rydym ni am eu cefnogi'.
- 5 Canlyniadau:** yn bennaf, mae gennym ni ddiddordeb mewn prosiectau sy'n canolbwyntio ar ostwng canlyniadau troseddu. Mae canlyniadau ychwanegol y gallwn ni eu cefnogi hefyd. Gweler yr adran canlyniadau am fanylion llawn.
- 6 Graddfa:** rhaid iddynt allu cyrraedd digon o gyfranogwyr i gefnogi gwerthusiad cadarn ac ystyrlon
- 7 Parodrwydd i fod yn rhan o werthusiad annibynnol:** Bydd angen iddynt ddangos ac egluro eu profiadau o fonitro a gwerthuso eich prosiect.
- 8 Parodrwydd ar gyfer gwerthuso:** rydym yn chwilio am brosiectau sy'n barod i'w gwerthuso drwy astudiaeth Effeithiolrwydd.
- 9 Hanes:** rydym yn ei gwneud yn ofynnol i brosiectau fod â hanes o gefnogi plant a phobl ifanc a darparu ymyriad i o leiaf 150 o blant a phobl ifanc. Byddwn yn cyllido prosiectau sy'n dymuno uwchraddio, ehangu neu archwilio dulliau cyflwyno gwahanol, ar yr amod y gallant ddangos bod ganddynt yr arbenigedd a'r profiad i hwyluso hyn.



Yr hyn yr ydym am ei werthuso

Ein nod yw gwerthuso ymyriadau sy'n cefnogi plant a phobl ifanc 10 - 18 oed yn bennaf, sydd mewn perygl o droseddu neu drais (atal eilaidd) a/neu sydd eisoes yn ymwneud â'r system cyfiawnder ieuentid (atal trydyddol). Gall plant a phobl ifanc y tu allan i'r ystod oedran hon gael eu cynnwys, ond ni ddylai fod yn brif ffocws.

Dim ond y rhai sy'n cynnig atal eilaidd neu drydyddol y byddwn yn ariannu. Ni fydd dulliau atal sylfaenol yn cael eu hariannu.

Rydym yn diffinio'r rhain fel:

Ataliad eilaidd - rhaglenni wedi'u hanelu at bobl ifanc sydd mewn perygl o gymryd rhan mewn troseddau ieuentid. Gall hyn gynnwys risgiau unigol, teuluol neu ddaearyddol

Ataliad trydyddol - rhaglenni sydd wedi'u hanelu at bobl ifanc sydd eisoes wedi cael eu heffeithio gan drais, troseddu a/neu gam-fanteisio.

Ataliad cychwynnol - darpariaeth gyffredinol sydd wedi'i hanelu at y boblogaeth gyffredinol o bobl ifanc er mwyn atal y risg a'r tebygolrwydd y bydd trais yn cynyddu

Y prif nod yw ein helpu i ddeall yn well effaith ymyriadau ar atal ymddygiad troseddol. Rydym yn chwilio am brosiectau sy'n gallu recriwtio a chefnogi grŵp digon mawr o blant a phobl ifanc i gael eu gwerthuso'n gadarn gan ddefnyddio gwerthusiadau effaith ar raddfa fawr, megis hap-dreialon rheoli (RCTs) neu Gynlluniau Lled Arbrofol (QEDs). Sylwch, lle y cynigir QEDs, y dylai'r rhain fod yn rhai darpar yn unig, nid yw ceisiadau am QEDs ôl-weithredol yn cael eu derbyn ar hyn o bryd.

Rydym yn cefnogi prosiectau i gychwyn yn gyflym ac rydym yn gweld bod ein hymagwedd yn gweithio orau ar gyfer prosiectau y gellir eu cyflawni'n effeithiol dros gyfnod cyfyngedig o amser. Yn yr alwad hon, rydym yn disgwyl mai 24 mis yw'r uchafswm amser cyflawni prosiect sydd ei angen i gyrraedd y nifer angenrheidiol o bobl ifanc ar gyfer gwerthusiad effaith ac rydym yn awyddus i glywed gan brosiectau a all gyflawni o fewn cyfnod byrrach. Mae hyn yn berthnasol i'r cyflawni yn unig, ac nid i'r gwaith gwerthuso.

Rydym ni'n gwybod bod rhai plant a phobl ifanc wedi eu gorgynrychioli yn y system cyfiawnder ieuenctid neu'n ei chael hi'n anodd cyrchu gwasanaethau cymorth prif ffrwd. Mae gennym ni ddiddordeb arbennig mewn prosiectau lle gellir dangos eu bod nhw'n llwyddiannus a'u bod yn rhoi cymorth priodol i'r grwpiau hyn. Mae hyn yn cynnwys plant a phobl ifanc o grwpiau Du, Asiaidd a lleiafrifoedd hiliol eraill ynghyd â phlant sydd wedi derbyn gofal, plant ag anghenion addysgol arbennig ac anabledau, a menywod ifanc a merched. I gael rhagor o wybodaeth am ein hymrwymiad i gydraddoldeb, gweler [yma](#).



Parodrwydd ar gyfer gwerthuso

Os ydych yn cynnig gwerthusiad o ymyriad penodol a gyflwynir gan sefydliad penodol, yna bydd angen iddynt fodloni'r meini prawf hyn. Sylwch, os ydych mewn partneriaeth ffurfiol gyda'r sefydliad hwn, dylent weithredu fel yr arweinydd a gwneud cais trwy'r [Cais Cyflawni](#).

Os ydych yn cynnig treial aml-safle, dylech weld Galwad am Gynigion yr MST i gael rhagor o fanylion am ddisgwyliadau'r sefydliad ymbarél.

Rydym yn chwilio am brosiectau sy'n barod i'w gwerthuso drwy astudiaeth effeithiolrwydd. Mewn rhai achosion prin, mae'n bosibl y byddwn yn ystyried defnyddio 'peilot mewnol' byr (h.y. 6 mis neu lai) cyn astudiaeth effeithiolrwydd, i brofi gweithdrefnau gwerthuso allweddol fel hap-drefnu a/neu recriwtio. Fodd bynnag, mae'n rhaid i'r peilot mewnol hwn barhau am uchafswm o 24 mis o gyflawni, a'r nod fyddai cynnwys y sampl a ddefnyddiwyd yn y peilot mewnol fel rhan o'r sampl effeithiolrwydd llawn sy'n cael ei ddadansoddi. Bydd y meini prawf cymhwysedd canlynol yn cael eu defnyddio fel dangosyddion i ddangos bod prosiect yn barod.

- ✓ Theori Newid gref a chllir, gyda chanlyniad sylfaenol sydd wedi'i gynnwys yn y canlyniadau sylfaenol canlynol o'n [Fframwaith](#) Canlyniadau yr YEF.
 - ◆ leihau troseddu treisgar
 - ◆ Lleihau troseddu nad yw'n dreisgar
 - ◆ Lleihau dioddefwyr troseddu
 - ◆ Lleihau anawsterau ymddygiadol
 - ◆ Lleihau defnydd o gyffuriau ac alcohol
 - ◆ Lleihau troseddu treisgar rhywiol
 - ◆ Lleihau cyflawniad bwlio
 - ◆ Cyfoedion troseddol
- ✓ Tystiolaeth feintiol sydd eisoes yn bodoli o effaith (er enghraifft, drwy astudiaeth ddichonoldeb neu beilot gan ddefnyddio naill ai dyluniad trawsdoriadol, lled-arbrofol neu gynllun RCT);
- ✓ Carfan o blant a phobl ifanc sydd eisoes yn ymwneud â throedd a thrais, neu sydd mewn perygl uchel o gymryd rhan ynddynt (h.y., lefel 'drydyddol' neu 'eilaidd' o angen) y mae'r ymyriad neu'r gwasanaeth eisoes wedi'i gyflwyno iddi a/neu mae llwybrau atgyfeirio hyfyw i recriwtio'r garfan hon
- ✓ Ymyriad clir a chyson sy'n golygu y gallai eraill ei godi a'i gyflwyno'n hawdd (h.y. ymyriad sydd wedi'i lunio â llaw, naill ai'n ffurfiol neu'n anffurfiol, a/neu lle mae deunyddiau hyfforddi safonol wedi'u datblygu ar gyfer ymarferwyr)
- ✓ Proses sicrhau ansawdd glir sy'n sicrhau bod gweithredu'n gyson ac yn unol â safonau disgwylidig

Mae cyflawni prosiect sy'n cael ei werthuso yn llawer o waith i sefydliad. Bydd y meini prawf cymhwysedd canlynol yn cael eu defnyddio fel dangosyddion i ddangos bod sefydliad yn barod:

- ✓ Yn gallu nawr, neu gyda gweithgareddau ar raddfa resymol i fyny, i gyflwyno rhaglenni i o leiaf 100 o blant a phobl ifanc y flwyddyn
- ✓ Profiad o gymryd rhan mewn gwerthusiad blaenorol (gyda mwy na 100 o bobl ifanc yn y gwerthusiad)
- ✓ Staff sydd â dealltwriaeth neu brofiad o fonitro a gwerthuso astudiaethau a/neu ymchwil

- ✓ Profiad o gyflawni prosiectau graddfa fawr, a/neu gynyddu cyflawniad
- ✓ Profiad o gyflwyno ar y raddfa briodol i'r bobl ifanc yr ydych yn bwriadu gweithio â nhw
- ✓ Profiad dangosadwy o ddarparu mewn ffordd ddiwylliannol sensitif ac yn gydradd

Rhaid i brosiectau fodloni'r meini prawf hyn i fod yn gymwys ar gyfer y rownd grantiau hon. Os ydych yn aneglur ynglŷn â'ch cymhwysedd, cysylltwch â: grants@youthendowmentfund.org.uk



Canllawiau penodol

Ymagwedd yr YEF at Werthuso

Cadwch safbwynt yr YEF ar yr agweddau canlynol ar ddylunio gwerthuso mewn cof yn ystod y camau EOI, cynnig llawn a chyd-ddylunio. Mae'r rhain yn 'llinellau coch' ar gyfer yr YEF. Nid ydym yn cyfaddawdu arnynt oni bai y gellir cyflwyno achos da iawn dros wneud hynny. Dylai'r 'llinellau coch' hyn gael eu hadlewyrchu yn y cynllun gwerthuso terfynol a'r protocol.

Gweler ein Tudalen [Adnoddau i Werthuswyr](#) i gael rhagor o ganllawiau, templedi a pholisïau. Rydym yn eich cynghori i ystyried y rhain cyn cwblhau eich cais.

Tabl . 'Llinellau coch' yr YEF

HAP-DREFNU	Rydym yn ei gwneud yn ofynnol i ddyluniad y gwerthusiad fod yn ddyluniad ar hap lle bynnag y bo modd.
DYLUNIADAU RHESTRAU AROS	Dylai gwerthusiadau'r YEF osgoi dyluniadau rhestrau aros.
CYMAREBAU DYRANNU GRWPIAU	Dylai'r dyraniad grŵp (h.y. ymyriad yn erbyn rheolaeth) mewn gwerthusiadau'r YEF fod ar sail 1:1. Bydd treialon sy'n defnyddio dyraniad anghyfartal naill ai yn meddu ar lai o bŵer ystadegol neu bydd angen recriwtio mwy o blant a phobl ifanc nag sy'n angenrheidiol.
MDS	<p>Gwyddom fod gogwydd cryf i fyny yn y llenyddiaeth bresennol a all roi darlun ystumio o feintiau effaith tebygol. Felly mae pwysau i lawr ar Isafswm Meintiau Effaith Canfyddadwy (MDES) ar gyfer astudiaethau yr YEF.</p> <ul style="list-style-type: none"> • Ar gyfer gwerthusiadau lle mae'r canlyniad sylfaenol yn newidyn parhaus (e.e. anawsterau ymddygiadol a fesurir gan ddefnyddio'r SDQ), mae MDES o ≤ 0.2 ynfan cychwyn da. Byddem yn disgwyl gweld cyfeiriadau i astudiaethau annibynnol, diduedd o ansawdd uchel i gyfiawnhau MDES uwch na 0.2. • Ar gyfer gwerthusiadau lle mae'r prif ganlyniad yn newidyn deuaidd (e.e. data trosedd megis a yw CYP wedi cael eu harestio/rhybuddio ai peidio) mae'r un pwysau ar i lawr yn berthnasol a dylai gwerthuswyr ddarparu rhesymeg glir ar gyfer yr MDES. <p>Dylai gwerthuswyr ddefnyddio'r templed isod (Tabl 2) i nodi cyfrifiadau pŵer a'r rhagdybiaethau/paramedrau sy'n sail iddynt yn eu cynnig llawn (yn ystod y cam comisiynu) ac yn y protocol drafft (ar ddiwedd y cam cyd-ddylunio).</p>
CYDBERTHYNAS CYN/AR ÔL	<p>Rydym yn ei gwneud yn ofynnol i werthuswyr gynnwys amcangyfrif cychwynnol o'r cydberthynas cyn/ar ôl disgwylidig ar gyfer y canlyniad sylfaenol fel paramedr mewn cyfrifiadau pŵer ar gyfer yr holl RCTs arfaethedig. Dylai amcangyfrifon fod yn seiliedig ar ymchwil flaenorol a gynhaliwyd gyda phoblogaethau targed tebyg gan ddefnyddio'r un mesur arfaethedig.</p> <p>Gellir diwygio'r amcangyfrif hwn yn y protocol ar bwynt diweddarach wrth gyflwyno gwerthuso er mwyn gwella ar ei gywirdeb yn seiliedig ar, er enghraifft, cydberthnasau cyn-ar ôl newydd a gyhoeddwyd gan ymchwilwyr eraill yn ystod treial yr YEF, neu gan ddefnyddio data a gasglwyd o'r treial yr YEF hyd yma (h.y. data peilot mewnol). Gellir diwygio cydberthnasau cyn-ar ôl hefyd fel rhan o'r Cynllun Dadansoddi Ystadegol ar gyfer treial yr YEF, a ysgrifennwyd 3 mis ar ôl cwblhau'r hap-drefnu.</p> <p>Ar gyfer treialon lle nad yw'r canlyniad sylfaenol yn barhaus, dylid cael amcangyfrifon cyfatebol o gydberthynas ar gyfer data cyfrif (h.y. cymhareb tebygolrwydd) o'r dystiolaeth orau sydd ar gael ar adeg y cynnig. Dim ond mewn amgylchiadau eithriadol y caniateir cydberthynas cyn-ar ôl o sero, hyd yn oed mewn achosion lle byddai'n well gan werthuswyr ddull 'ceidwadol' gael ei gymryd.</p>

<p>CYNLLUNIAU PEILOT MEWNOL</p>	<p>Ar gyfer rhai astudiaethau, weithiau mae gennym ddi-ddordeb mewn cynnal 'cynllun peilot mewnol' fel rhagflaenydd i astudiaeth effeithiolrwydd llawn. Mewn achosion o'r fath, gall y cynllun peilot mewnol ffurfio rhan gyntaf y treial a gall y data canlyniadau a gynhyrchir gyfrannu at y dadansoddiadau terfynol (h.y. cronni data). Pwrpas cynlluniau peilot mewnol fel arfer yw profi dichonoldeb a/neu dderbynioldeb elfennau penodol yr astudiaeth effeithiolrwydd arfaethedig. Er enghraifft, dichonoldeb prosesau recriwtio, hap-drefnu, neu gydsynio, neu dderbynioldeb mesurau gyda CYP/eu teuluoedd. Dylid cynnwys pob elfen sydd i'w phrofi fel 'meini prawf dilyniant' a bennir ymlaen llaw wedi'u hysgrifennu i'r protocol ar gyfer yr astudiaeth effeithiolrwydd. Mewn 'pwynt pontio' priodol a gytunwyd ymlaen llaw rhwng yr YEF a'r gwerthuswr, byddwn yn ei gwneud yn ofynnol i werthuswyr lenwi ffurflen argymhelliad dilyniant ar gyfer yr YEF yn adrodd am gynnydd Coch/Ambr/Gwyrdd yn erbyn pob un o'r meini prawf ochr yn ochr â naratif ategol ar gyfer pob un. Yna bydd yr argymhelliad hwn yn llywio penderfyniad terfynol yr YEF ynghylch a ddyldid caniatáu dilyniant i'r treial effeithiolrwydd llawn.</p> <p>Nid yw adroddiadau sy'n cyflwyno canfyddiadau terfynol o astudiaethau peilot mewnol yn cael eu hariannu gan yr YEF fel arfer, ac eithrio mewn amgylchiadau eithriadol lle mae cynlluniau peilot mewnol yn hir (h.y. >1 flwyddyn) felly mae'n golygu bod cyhoeddi canfyddiadau'n amserol i'r cyhoedd yn gyffredinol yn cael ei ystyried yn hanfodol.</p> <p>Mae cynllun peilot mewnol mewn cyferbyniad â 'chynllun peilot allanol'; ymarfer astudiaeth effeithiolrwydd lle nad yw'r data canlyniadau yn cael eu cynnwys fel rhan o'r brif set ddata.</p>
<p>CYFRADD GADAEI</p>	<p>Dylai gwerthusiadau anelu at gadw'r gyfradd gadael ar $\leq 10\%$.</p> <p>Yn ystod cyd-ddylunio rydym yn disgwyl i werthuswyr a phrosiectau weithio gyda'i gilydd i gynllunio sut maent yn anelu at gadw cyfraddau gadael yn isel. Dylai gwerthuswyr a phrosiectau gynllunio sut y gallant annog a chefnogi CYP i ymgysylltu â'r gwerthuso a chwblhau'r offer mesur.</p>
<p>CANLYNIADAU CYNRADD YN ERBYN EILAIDD</p>	<p>Rydym yn disgwyl i werthusiadau'r YEF gael un canlyniad sylfaenol. Rhaid i'r prif ganlyniad fod ar lefel y plentyn/person ifanc.</p> <p>Gellir mesur canlyniadau eilaidd lluosog ond dylai gwerthuswyr ystyried yr effaith bosibl y gall nifer y mesurau ei chael ar ddileu ac osgoi dyblygu, gan sicrhau nad yw offer yn mesur yr un pethau. Mae <u>Fframwaith Canlyniadau'r YEF</u> yn darparu gwybodaeth am ganlyniadau cynradd ac eilaidd yr YEF.</p>

<p>CANLYNIADAU CYCHWYNNOL</p>	<p>Yn y rhan fwyaf o achosion, bydd yr YEF wedi darparu arwydd o beth ddylai'r prif ganlyniad ar gyfer y gwerthusiad fod yn y fanyleb. Dylai'r prif ganlyniad a ddewiswyd gyd-fynd â'r garfan darged o CYP y mae'r prosiect yn bwriadu ei gyflawni. Er enghraifft, mae anawsterau ymddygiadol yn debygol o fod yn fwyaf priodol ar gyfer carfanau targed sy'n cynnwys CYP yn unig a ystyrir eu bod o 'lefel eilaidd' o angen ('mewn perygl' o ymwneud â throedd a thrais). Ar y llaw arall, mae ymddygiadau trosedd yn debygol o fod yn fwy priodol pan fydd prosiectau'n cyflawni i garfan darged o CYP o 'lefel drydyddol' o angen (sydd eisoes yn rhan o'r System Cyfiawnder Ieuenctid) neu garfanau 'cyfunol' lle gall CYP o lefel eilaidd a thrydyddol o angen fod yn gymwys ar gyfer yr ymyriad.</p> <p>Lle mai ymddygiad trosedd (treisgar a di-drais) yw'r prif ganlyniad, rydym yn disgwyl i hyn gael ei fesur gan ddefnyddio naill ai:</p> <ul style="list-style-type: none"> • Data gweinyddol – Gall hyn gynnwys defnyddio data sy'n deillio o Gronfa Ddata Genedlaethol yr Heddlu a gedwir gan y Weinyddiaeth Gyfiawnder (MoJ), neu ddata Monitro Defnyddwyr Gwasanaeth (SUM) arferol a gesglir gan Bartneriaethau Lleihau Trais (VRPs) ynghyd â data'r heddlu ar lefel ranbarthol (lle mae maint y sampl yn caniatáu) • Data hunan-adrodd – Gall hyn gynnwys unrhyw fesur hunan-adrodd ar lefel plant o'n Cronfa Ddata Mesurau, e.e. y raddfa droseddau hunan-adrodd (SRDS) <p>Rhaid pennu canlyniadau eilaidd yn y ToC mireinio a gyflwynwyd i'r YEF ar ddiwedd y broses gyd-ddylunio a dylent fod yn ddamcaniaethol berthnasol i'r canlyniad sylfaenol.</p>
<p>MESUR (CYFFREDINOL)</p>	<p>Wrth ddewis mesurau canlyniadau, disgwylir i werthuswyr ystyried eu dilysrwydd a'u dibyn adwyedd a dylent ymdrechu i leihau'r ba ich ar gyfranogwyr a'r effaith bosibl ar ddileu, yn enwedig osgoi niferoedd mawr o fesurau canlyniadau eilaidd.</p> <p><u>Cyfeiriwch at ein Fframwaith Cronfa Ddata Mesurau a Chanlyniadau'r YEF.</u> Mae ein Fframwaith Canlyniadau yn darparu rhestr gynhwysfawr o uchafbwyntiau ymchwil canlyniadau allweddol sydd â'r potensial i leihau'r risg y bydd CYP yn cymryd rhan mewn trosedd a thrais, tra bod ein Cronfa Data Mesurau yn nodi offerynnau sy'n addas i fesur y canlyniadau hyn.</p> <p>Mae gan yr YEF fesurau craidd.</p> <p>Yn nodweddiadol, byddem yn disgwyl i werthusiadau'r YEF gael dau bwynt mesur: gwaelodlin a llinell derfyn. Bydd angen cyfiawnhau'r cyfnod dilynol pellach yn gryf a gwneud synnwyr ar gyfer Theori Newid y prosiect.</p>
<p>DATA DEMOGRAFFIG</p>	<p>Rhaid i bob gwerthusiad yr YEF gasglu data demograffig ar draws y tri chategori canlynol: ethnigrwydd, rhyw ac oedran. Ceir rhagor o wybodaeth ym mholisi'r YEF ar <u>gasglu data demograffig</u></p>
<p>ARCHIF DATA'R YEF</p>	<p>Bydd angen trosglwyddo data o werthusiadau peilot a gwerthusiadau effaith yr YEF i <u>archif data'r YEF</u>. I wneud hyn, bydd angen i werthuswyr gasglu a storio data personol am bobl ifanc sy'n cymryd rhan mewn gweithgareddau a ariennir gan yr YEF (gan gynnwys unrhyw grŵp cymharu neu reoli) fel y gellir eu hadnabod mewn cofnodion cyfiawnder troseddol yn y dyfodol.</p>
<p>GWERTHUSO PROSES GWEITHREDU (IPE)</p>	<p>Ar gyfer yr holl astudiaethau effeithiolrwydd gyda chynlluniau peilot mewnol rhaid cynnal gweithrediad integredig a gwerthuso prosesau (IPE) ochr yn ochr â'r camau peilot ac effeithiolrwydd. Mae'n arbennig o bwysig bod yr IPE ar gyfer pob gwerthusiad yn archwilio'n fanwl ansawdd, dos a ffyddlondeb yr ymyriad.</p>

<p>GAN GYNNWYS LLAIS PLANT A PHOBL IFANC</p>	<p>O fewn yr IPE, rydym yn disgwyl i werthuswyr fod wedi cynnwys dulliau sy'n dal ystod amrywiol o brofiadau plant a phobl ifanc (CYP) o'r prosiect a'r gwerthusiad. Wrth ddylunio'r astudiaethau IPE, dylai gwerthuswyr ystyried yr egwyddorion allweddol canlynol fel man cychwyn:</p> <ul style="list-style-type: none"> - Mae'r sampl yn cynnwys ystod amrywiol o brofiadau CYP yn cael eu hadlewyrchu yn y data ansoddol terfynol a ddadansoddwyd drwy gynllunio ffrâm samplu briodol sy'n hyrwyddo croestoriadedd ar draws nodweddion megis hil, hunaniaeth rhyw, anabledd, statws economaidd-gymdeithasol, ymhlith eraill - Mae swm ac ansawdd y data ansoddol a gesglir o CYP yn gymesur â'r data a gesglir gan oedolion (h.y. ymarferwyr, teuluoedd) er mwyn sicrhau bod profiadau CYP yn cael eu blaenoriaethu - Mae sawl ffordd y gall CYP gyfrannu a mynegi eu profiadau heb fod yn gyfyngedig i unrhyw un dull mynegiant (e.e. cyfweiliadau plentyn-oedolion unigol yn unig) gyda dulliau creadigol, cyfranogol ac amgen lle bynnag y bo modd (e.e., ffotolais, llunio/modd mynegiant gweledol, arsylwadau, trafodaethau grŵp anffurfiol, casglu stori a gweithio gyda'r person ifanc i rannu eu straeon mewn ffordd ddilys sy'n grymuso ac nid echdynnol)
<p>ECWITI, AMRYWIAETH A CHYHNWYSIANT HIL</p>	<p>Rhaid i bob gwerthusiad yr YEF gael eu cynllunio mewn ffordd ddiwylliannol sensitif, cynhwysol a chydadd. Bydd cynigion llawn yn cael eu sgorio yn erbyn i ba raddau y mae ecwiti, amrywiaeth a chynhwysiant hil wedi'u hystyried. Mae rhagor o wybodaeth isod.</p>
<p>CYLLIDEB GWERTHUSO</p>	<p>Dylai gwerthuswyr ymgysylltu'n llawn â chanllawiau Cyllideb Gwerthuso yr <u>YEFa</u> sicrhau bod cyllidebau terfynol yn cyd-fynd â'r hyn a nodir yng nghanllawiau'r gyllideb.</p>
<p>BUSNES FEL ARFER (BAU)</p>	<p>Rydym yn disgwyl i'r gwerthuswr ddarparu disgrifiad clir a thryloyw iawn o'r hyn sy'n cael ei ddarparu i'r grŵp rheoli fel BAU.</p>
<p>CYNNWYS DATBLYGWYR RHAGLEN/DEILIAD TRWYDDED</p>	<p>Dylai datblygwyr y rhaglen/deiliad trwydded fod yn rhan o gamau cynnar sefydlu ac ymgynghori â nhw ar agweddau allweddol ar ddylunio h.y. mesur canlyniadau (lle bo'n berthnasol).</p>
<p>CYFNOD GYD-DDYLUNIO</p>	<p>Bydd pob prosiect yn mynd i gam 'cyd-ddylunio' lle bydd y gwerthuswr a'r sefydliad cyflawni yn cael eu paru i wneud y canlynol:</p> <ol style="list-style-type: none"> 1. Cynhyrchu Theori Newid wedi'i fireinio (ToC) – Mae gan y rhan fwyaf o brosiectau ToC presennol, ond efallai y bydd angen eu mireinio, dan arweiniad y gwerthuswr penodedig, er mwyn sicrhau ei fod yn addas i'r diben ar gyfer gwerthusiad yr YEF gyda chanlyniadau eilaidd a sylfaenol priodol a mesuradwy. Dylai'r ToC hefyd nodi'n glir 'beth' yw'r ymyriad a 'phwy' yw'r boblogaeth darged (rhestr o nodweddion a bennir ymlaen llaw y mae CYP yn gymwys). Byddwn yn ei gwneud yn ofynnol i'r ToC terfynol gael ei gyflwyno ar ddau bwynt yn ystod cyd-ddylunio: bydd yr YEF drafft cychwynnol yn adolygu ac yn rhoi adborth arno, a drafft terfynol (a gyflwynir fel atodiad yn y protocol) y bydd yr YEF yn ei adolygu yn erbyn yr adborth cychwynnol a ddarperir i sicrhau bod hyn wedi'i ymgorffori yn yr allbwn terfynol. 2. Mireinio'r ymyriad arfaethedig i sicrhau ei fod yn werthusadwy fel gwerthusiad effaith (RCT) lle mae'r fanyleb werthuso yn ei gwneud yn ofynnol – dylai hyn olygu ystyried y cwestiynau canlynol: <ul style="list-style-type: none"> - Beth yw taith nodweddiadol person ifanc trwy ei brosiect? - Pa ddata sy'n cael eu casglu a chan bwy ar hyd y daith? - Sut olwg yw busnes fel arfer yn eu cyd-destun, a beth mae hyn yn ei olygu i'r grŵp rheoli? - Beth allant ei wneud i sicrhau bod nifer cymesur o gyfanswm y sampl o'r holl CYP a gyrhaeddwyd drwy'r prosiect yn CYP o gefndiroedd Du, Asiaidd neu gefndiroedd Ethnig Lleiafrifol eraill? - A ellir cyflawni a gwerthuso'r prosiect mewn ffordd gydradd o ran hiliol?

<p>CYFNOD GYD- DDYLUNIO</p>	<p>3. Gweithio gyda thîm y prosiect i ddatblygu cynnig terfynol clir, ar y cyd ar gyfer ein Pwyllgor Grantiau a Gwerthuso (GeCO) yn gynnar yn 2025. Byddwn yn ei gwneud yn ofynnol i'r cynnig llawn terfynol gynnwys yr allbynnau allweddol canlynol:</p> <ul style="list-style-type: none"> - Protocol - ToC (fel atodiad yn y protocol) - Cyllideb gwerthuso (gan ddefnyddio templed yr YEF) - Cofrestr risg ar y cyd (gan ddefnyddio templed yr YEF) - Siart gant ar y cyd (gan ddefnyddio templed yr YEF) <p>Bydd gwerthuswyr llwyddiannus yn cael eu penodi ar ôl cyflwyno cynnig llawn a chyfweiliad. Ar ôl eu penodi, bydd gwerthuswyr yn arwain y broses gyd-ddylunio. Sylwer y bydd disgwyl i werthuswyr hwyluso o leiaf un gweithdy ToC (tua 1.5 awr), ac yna cyfnod cyd-ddylunio sy'n cynnwys o leiaf 2-3 gweithdy (pob un o tua 2 awr) sy'n cynnwys yr aelodau perthnasol o'r tîm gwerthuso a'r tîm prosiect. Rhwng y gweithdai cyd-ddylunio, disgwylir y bydd gwaith yn cael ei gynnal gan y prosiect a'r timau gwerthuswyr i gwblhau tasgau allweddol. Caiff yr holl weithdai eu harwain a'u cadeirio gan y tîm gwerthuso.</p> <p>Mae nifer y cyfarfodydd a'r gweithdai'n amrywio, ond rydym fel arfer yn argymhell bod timau yn caniatáu am tua 35 awr, gan gynnwys:</p> <ol style="list-style-type: none"> 4. Gweithdai ToC – 3 awr o amser cyfarfod fesul gwerthuswr 5. Gweithdai cyd-ddylunio – 8 awr o amser cyfarfod fesul gwerthuswr 6. Gwaith rhwng cyfarfodydd cyd-ddylunio – 15 awr fesul gwerthuswr 7. Cyflwyno'r cynnig terfynol – 8 awr fesul gwerthuswr <p>Gweler ein canllawiau comisiynu am fwy o fanylion ynghylch cyd-ddylunio: https://res.cloudinary.com/yef/images/v1623145469/cdn/17.-YEF-evaluation-guidance/17.-YEF-evaluation-guidance.pdf</p> <p>Bydd taliad am waith a wnaed yn ystod cyd-ddylunio yn cael ei dalu waeth a yw'r gwerthusiad yn cael ei gymeradwyo gan ein GeCo a bydd y swm i'w dalu yn cael ei gytuno'n ysgrifenedig gan yr YEF cyn dechrau ar y gwaith cyd-ddylunio.</p>
<p>TEMPLEDI'R YEF</p>	<p>Dylai allbynnau (e.e. protocolau, cynlluniau dadansoddi ystadegol, adroddiadau gwerthuso) ddefnyddio templedi'r YEF. Gellir dod o hyd i'r rhain yma.</p>

Cyfrifiadau maint sampl

Tabl 2. Tabled ar gyfer cyfrifiadau maint sampl

		PARAMEDR
ISAFSWM MAINT EFFAITH CANFYDDADWY (MDES)		
CYDBERTHYNAS CYN-BRAWF/ ÔL-BRAWF	LEFEL 1 (CYFRANOGWR)	
	LEFEL 2 (CLWSTWR)	
CYDBERTHYNAS MEWNGLWSTWR (ICCS)	LEFEL 1 (CYFRANOGWR)	
	LEFEL 2 (CLWSTWR)	
ALPHA ¹		
PŴER		
UNOCHROG NEU DDWYOCHROG?		
MAINT Y CLWSTWR CYFARTALOG (OS YW WEDI'I GLYSTYRU)		
NIFER Y CLYSTYRAU ²	YMYRIAD	
	RHEOLI	
	CYFANSWM	
NIFER Y CYFRANOGWYR	YMYRIAD	
	RHEOLI	
	CYFANSWM	

1 Addaswch yn ôl yr angen ar gyfer treialon gyda chanlyniadau sylfaenol lluosog, treialon 3-braich, ac ati, pan ddefnyddir cywiriad Bonferroni i gyfrif am wallau teuluol.

2 Nodwch sut mae'r data wedi'u clystyru, os oes unrhyw glystyru (e.e. gan ymarferydd cyflenwi neu leoliad).

3. Sut i wneud cais: defnyddio ein porth ar-lein

Pan fyddwch chi wedi meddwl am y dystiolaeth a chwmpas y rownd hon o grantiau, gallwch ddechrau eich cais ar-lein.

Rhennir ffurflenni cais yn ddwy ran.

- ♦ **Rhan Un** – Crynodeb lefel uchel o'r ymyriad arfaethedig a rhywfaint o ddisgrifiad o'r modd y gellid gwerthuso hyn
- ♦ **Rhan Dau** – Manylion pellach ar yr ymyriad, ynghyd â manylion am eich meysydd arbenigedd a'ch methodoleg a awgrymir

Mae ffurflenni ar wahân ar gyfer gwerthuswyr a sefydliadau darparu. Dylai cynigion o bartneriaethau rhwng sefydliadau cyflawni a gwerthusiadau gael eu harwain gan y sefydliad cyflawni a'u llenwi ar y ffurflen sefydliad cyflawni.

Cyngor cais pwysig

Byddem yn argymhell ysgrifennu eich ymatebion mewn dogfen y medrwch ei arbed yn rheolaidd ac yna copïo'ch ymatebion i'n ffurflen pan fyddwch yn hapus â nhw. Felly, os oes unrhyw faterion technegol, ni fyddwch wedi colli'ch gwaith.

Cam un: Cyrchwch y ffurflen

[Cliciwch y ddolen hon i agor rhan un o'r cais](#)

Ein nod yw asesu pob cais rhan un o fewn deg diwrnod gwaith. Os credwn fod gan eich cynnig addewid, byddwn yn anfon dolenn atoch i'r cais rhan dau. Rydym ni'n argymhell defnyddio Google Chrome fel eich porwr os gallwch chi.

Cam dau: Cofnodwch eich gwybodaeth

Dechreuwch lenwi'r wybodaeth. Mae gennym ni ganllaw cam wrth gam ynglŷn â sut i ymateb i bob cwestiwn yn y canllaw hwn – gweler Sut i wneud cais: sut i ymateb i'n cwestiynau – canllaw cam wrth gam.

Wrth i chi ysgrifennu, peidiwch â defnyddio'r botymau ymlaen ac yn ôl ar eich porwr, oherwydd gallech chi golli eich gwaith. Yn lle hynny, defnyddiwch y botymau Nesaf ac Yn Ôl i symud drwy'r ffurflen.

Cam tri: Cadwch eich gwaith a dewch yn ôl ato

Cadwch eich gwaith wrth fynd yn eich blaen. Gallwch chi gadw eich gwaith unrhyw bryd a dychwelyd ato'n hwyrach, drwy glicio ar y botwm Cadw ar bob tudalen. Pan fyddwch chi'n ei gadw, anfonir e-bost atoch chi sy'n cynnwys cyfrinair. Gallwch ddefnyddio'r cyfrinair i dychwelyd i'r ffurflen a pharhau o'ch man diwethaf.

Cam pedwar: Anfonwch eich cais atom

Pan fyddwch chi wedi cwblhau'r ffurflen, cofiwch glicio Cyflwyno! Os na wnewch chi hyn, ni fyddwn yn derbyn eich cais.

Pan fyddwch chi wedi anfon eich ffurflen gyflawn atom ni, byddwch yn derbyn e-bost cadarnhau gennym ni. Byddwch chi hefyd yn gallu cadw a lawrlwytho'ch cais, fel y gallwch chi ei ddefnyddio yn eich cofnodion personol.



Data a phreifatrwydd

Os ydych chi am wybod sut rydym ni'n cadw ac yn defnyddio'r data yn eich ffurflen, gallwch chi ddarllen ein polisi preifatrwydd data. Os ydych chi am ddysgu rhagor am rannu data rhwng derbynyddion grantiau a gwerthuswyr, gallwch chi ddarllen y canllaw yn ein harchif data diogel.

Cysylltwch â ni

Os ydych yn cael trafferth defnyddio ein ffurflen ar-lein, neu os oes gennych unrhyw gwestiynau, cysylltwch â ni. E-bostiwch grants@youthendowmentfund.org.uk gan nodi 'Open Call' yn llinell pwnc eich e-bost.

4. Sut i wneud cais: sut i ymateb i'n cwestiynau – canllaw cam wrth gam

Cais Gwerthuswr Rhan Un

1. Rydym yn gwneud cais oherwydd ein bod:

- a. Yr ydym yn werthuswr annibynnol sydd wedi nodi ymyriad neu wasanaeth y credwn y dylid ei werthuso
- b. Rydym yn bartneriaeth rhwng sefydliad sy'n darparu ymyriad neu wasanaeth gwerthusadwy, a gwerthuswr annibynnol

Os ydych yn ateb b ac yn rhan o bartneriaeth ffurfiol gyda sefydliad cyflawni, yna dylai'r sefydliad hwnnw gyflwyno'r cais drwy'r ffurflen Cais Cyflawni, oni bai eich bod yn cynnig MST, ac os felly dylai hyn gael ei arwain gan y gwerthuswr a dylech fwrw ymlaen â'r cais hwn.

2. Os ydych eisoes wedi nodi neu ymgysylltu â sefydliad cyflenwi penodol, y dylai ei ymyriad gael ei werthuso yn eich barn chi, enwch nhw yma, rhwch ddisgrifiad byr a'ch perthynas â hwy

Os ydych eisoes wedi ymrwymo i bartneriaeth ffurfiol yna dylai eich cais ddod gan y sefydliad dosbarthu ac nid drwy'r ffurflen hon. Os ydych yn cynnig treial aml-safle disgrifiwch eich sefydliad ymbarél a awgrymir yma. Am feini prawf ar sefydliadau ymbarél, gweler Galwad am Gynigion yr MST.

3. Enw'r prosiect, yr ymyriad neu'r gwasanaeth sydd i'w werthuso

Rhowch enw'r prosiect os gwelwch yn dda.

4. Ble bydd y cyflenwad yn digwydd?

Yn yr Youth Endowment Fund, dim ond i sefydliadau sy'n gweithredu yng Nghymru a Lloegr yr ydym ni'n darparu grantiau. Allwn ni ddim darparu cyllid ar gyfer sefydliad neu unrhyw weithgaredd sy'n digwydd y tu allan i Gymru a Lloegr.

5. Beth yw Sector yr ymyriad neu'r gwasanaeth arfaethedig?

Rhaid i bob prosiect arfaethedig weithio'n bennaf o fewn o leiaf un o'r sectorau'r YEF. Gallwch ddarllen mwy am Sectorau'r YEF yma ar [wefan yr YEF](#). Ni fydd gwaith y tu allan i'r rhain yn cael ei ystyried.

6. Rydym yn canolbwyntio ar gyflawni canlyniadau cadarnhaol i blant a phobl ifanc. Dewiswch y prif ganlyniadau y mae'r ymyriad arfaethedig yn disgwyl eu cyflawni.

- ♦ Lleihau troseddu treisgar
- ♦ Lleihau troseddu nad yw'n dreisgar
- ♦ Lleihau troseddu treisgar rhywiol

- ♦ Lleihau dioddefwyr troseddu
- ♦ Lleihau anawsterau ymddygiadol
- ♦ Lleihau defnydd o gyffuriau ac alcohol

Gallwch ddarllen mwy am fframwaith canlyniadau'r YEF yma. Gwnewch yn siŵr eich bod wedi edrych ar y canllawiau yn ofalus a dewiswch y prif ganlyniad allweddol y mae eich prosiect yn ceisio ei dargedu o'r rhestr ganlynol.

7. Rhowch drosolwg byr o'r prosiect, yr ymyriad neu'r gwasanaeth.

Esboniwch yr elfennau allweddol, sut mae'n cael ei gyflwyno, gan bwy ac ym mha leoliadau. Rhowch ddisgrifiad cryno yn unig ar y pwynt hwn. Os gofynnir i chi gwblhau rhan dau o'r cais byddwch yn gallu rhoi mwy o fanylion. Os ydych yn cynnig ymyriad neu ddull sy'n edrych yn debyg i rywbeth yr ydym eisoes wedi'i ariannu, byddwch yn glir ar sut mae eich dull yn wahanol.

8. Pa fath o ataliad mae'r ymyriad yn ei gynnig?

Dim ond y rhai sy'n cynnig atal eilaidd neu drydyddol y byddwn yn ariannu. Ni fydd dulliau atal sylfaenol yn cael eu hariannu.

Rydym yn diffinio'r rhain fel:

- ♦ **Ataliad eilaidd** - rhaglenni wedi'u hanelu at bobl ifanc sydd mewn perygl o gymryd rhan mewn troseddau ieuenctid. Gall hyn gynnwys risgiau unigol, teuluol neu ddaearyddol
- ♦ **Ataliad trydyddol** - rhaglenni sydd wedi'u hanelu at bobl ifanc sydd eisoes wedi cael eu heffeithio gan drais, troseddu a/neu gam-fanteisio.
- ♦ **Ataliad sylfaenol** - darpariaeth gyffredinol wedi'i hanelu at y boblogaeth gyffredinol o bobl ifanc i atal y risg rhag cynyddu a'r tebygolrwydd o drais

Ni fydd cynigion ar gyfer gwaith atal sylfaenol yn cael eu hystyried ar hyn o bryd.

9. Disgrifiwch y garfan darged ar gyfer yr ymyriad

Rhowch gyfrannau amcangyfrifedig o blant a phobl ifanc yn ôl pob mesur. Gall y rhain fod yn ddangosol yn unig.

10. Faint o blant a phobl ifanc gyrhaeddodd yr ymyrraeth y llynedd ac oddeutu faint y byddai'n disgwyl eu cyrraedd ar draws oes y gwerthusiad arfaethedig (ac eithrio'r grŵp rheoli)?

Rhaid i niferoedd targed fod yn ddigonol i ganiatáu gwerthusiad cadarn. Sylwch y dylai niferoedd hyd yma gynnwys cyfranogwyr a oedd yn ffitio o fewn y demograffig a ddisgrifir yng nghwestiwn 9 ac a dderbyniodd ymyriad sydd i raddau helaeth neu'n gyfan gwbl yr un fath â'r hyn yr ydych yn ei gynnig yma.

11. Am ba mor hir mae'r ymyriad hwn wedi'i gyflawni?

Ni fydd ymyriadau heb unrhyw hanes blaenorol o gyflwyno yn cael eu hystyried.

12. Rhowch drosolwg byr o unrhyw dystiolaeth sydd gennych fod yr ymyriad yn effeithio ar ymwneud plant a phobl ifanc mewn trosedd a/neu drais

Mae crynodeb yn ddigonol ar y pwynt hwn. Gallwch hefyd gynnwys dolenni gwefannau neu atodi unrhyw ddogfennau perthnasol.

13. Yn fras, beth yw eich cynllun gwerthuso arfaethedig ar gyfer gwerthuso'r prosiect?

Dim ond cynigion ar gyfer QEDs, Peilot Mewnol ac Effeithiolrwydd, neu dreialon Effeithlonrwydd yr ydym yn eu derbyn ar hyn o bryd.

14. Disgrifiwch y cynnwys, y wybodaeth fethodolegol a'r profiad sydd gan eich sefydliad i werthuso'r prosiect hwn

15. Disgrifiwch yn fyr y prif ystyriaethau methodolegol

Gweler yr adran 'Ymagwedd yr YEF at Werthuso' uchod.



Cais Gwerthuswr Rhan Dau

Os cewch eich gwahodd i gwblhau rhan dau o'r cais, anfonir dolen atoch i'r ffurflen. Mae'r ffurflen yn dechrau trwy ailadrodd ychydig o ddarnau allweddol o wybodaeth a ddarparwyd gennych yn rhan un. Os yw'r wybodaeth hon yn parhau i fod yn gywir gallwch glicio heibio iddi, os yw wedi newid yna gwelwch yn dda ei diwygio yma. A ganlyn yw'r cwestiynau ychwanegol ar gyfer rhan dau.

4. Ydych chi eisoes wedi ymgysylltu â sefydliad sy'n cyflawni'r prosiect hwn, ac os felly beth yw enw'r sefydliad a natur yr ymgysylltiad?

Nid yw'n ofynnol i chi fod wedi ymrwymo i bartneriaeth â sefydliad cyflawni, naill ai'n ffurfiol neu'n anffurfiol. Os ydych mewn partneriaeth ffurfiol, yna disgwylir i'r sefydliad dosbarthu arwain y cais. Er y bydd yr YEF yn ystyried yr holl bartneriaethau arfaethedig byddwn yn gwneud y penderfyniad terfynol ynghylch pa sefydliadau sy'n partneru â pha werthuswyr.

Os ydych yn cynnig treial aml-safle, yna mae'n rhaid i chi awgrymu sefydliad ymbarél perthnasol a chael fel lleiafswm buddiant wedi'i sicrhau ganddynt i fwrw ymlaen ymhellach. Disgrifiwch strwythur rheoli'r treial a awgrymir. Nid oes angen cytundeb ffurfiol arnoch

5. Ble mae'r prosiect yn cael ei gyflwyno ar hyn o bryd?

Gofynnir i chi ym mha wlad, rhanbarth a'r awdurdod lleol lle mae'r cyflenwi'n digwydd ar hyn o bryd. Os nad ydych yn adnabod y rhanbarth neu'r awdurdod lleol dewiswch 'Ddim yn gwybod'.

6. Yma mha leoliad mae'r gweithgareddau'n cael eu cyflwyno'n bennaf?

Byddwch yn cael rhestr o osodiadau lle gallai'r gweithgaredd gael ei gyflwyno. Mae croeso i chi ddewis mwy nag un.

7. Rhowch linell amser o'r gweithgaredd cyflawni a disgrifiwch sut mae'r gweithgareddau hyn yn arwain at y canlyniadau a fwriadwyd

Mae hon yn rhan allweddol o'r cais. Rydym yn gofyn y cwestiwn hwn er mwyn asesu a yw'r gweithgareddau'n debygol o gyflawni'r canlyniadau a awgrymir, felly disgrifiwch mor glir â phosibl. Ffordd dda o wneud hyn yw drwy esbonio taith person ifanc drwy gamau'r prosiect gam wrth gam.

Cwestiynau y dylech chi eu hystyried wrth ateb:

- ♦ Sut caiff pobl ifanc eu recriwtio i'r prosiect?
- ♦ Pa weithgareddau penodol y bydd plentyn neu berson ifanc yn eu derbyn ac ym mha fformat? Pa mor aml fyddan nhw'n mynychu?
- ♦ Pwy sy'n cyflwyno'r gweithgareddau? Am ba hyd? Ble cânt eu cynnal?
- ♦ Sut mae gweithgareddau yn cael eu cyflawni? Sut mae'r gweithgareddau'n arwain at y canlyniadau?
- ♦ Sut caiff pobl ifanc eu pontio allan o'r prosiect? A ydynt yn cael eu cyfeirio at wasanaethau eraill? Pwy sy'n cynnal y gwasanaethau hyn a sut ydych chi'n sicrhau cymhwysra?

8. Mae gennym ni ddiddordeb yn lefel profiad y bobl sy'n cyflwyno'r gweithgareddau. A allech chi ddweud ychydig wrthym am bwy yw'r bobl hyn (gwirfoddolwyr neu staff cyflogedig), eu lefel gyfartalog o brofiad, unrhyw hyfforddiant neu gymwysterau proffesiynol y byddai ganddynt? Pa brofiad sydd gan y rhai sy'n cyflwyno'r gweithgareddau o weithio gyda'r plant a'r bobl ifanc y maent yn eu cefnogi?

Gwnewch yn siŵr bod gennym drwy eich ateb ddealltwriaeth glir o gymwysterau a phrofiad angenrheidiol y staff sy'n cyflwyno'r prosiect.

Os ydych chi'n cyflwyno cais partneriaeth, sicrhewch eich bod chi'n dweud wrthym ni am arbenigedd holl aelodau'r bartneriaeth.

- 9 & 10. Ar gyfartaledd, pa mor hir mae'r prosiect yn gweithio gyda chyfranogwyr (mewn misoedd), a beth yw'r rheswm dros yr hyd hwnnw o gyflawni?

Atebwch hwn o safbwynt y plentyn yn cymryd rhan yn eich gweithgaredd, nid faint o amser mae'n ei gymryd i staff wneud y gweithgaredd. Er enghraifft, os yw gweithiwr allweddol yn rhedeg prosiect am gyfnod o 15 mis. ond bydd person ifanc sengl yn cymryd rhan yn y prosiect am 6 mis, nodwch 6 mis.

11. Beth yw'r angen neu'r galw am y prosiect? Pa dystiolaeth sydd am hyn?

Rydym ni eisiau gwybod pam rydych chi'n meddwl bod y grŵp penodol o blant a phobl ifanc y mae'r prosiect yn gweithio â nhw angen y prosiect rydych chi'n ei gynnig. Rhannwch unrhyw dystiolaeth sy'n cefnogi eich rhesymeg.

Er enghraifft, oes problem benodol gyda throseddau treisgar yn yr ardal(oedd) y maent yn gweithio ynddynt? A oes ystadegau gan yr heddlu neu ddarparwyr yr awdurdod lleol sy'n dangos graddau'r angen hwn? A oes rhestr aros ar hyn o bryd?

12. Faint o bobl ifanc allai dderbyn yr ymyriad?

Rhowch amcangyfrifon am hyd at ddwy flynedd. Sylwch na ddylai'r niferoedd hyn gynnwys y grŵp rheoli gofynnol, y disgwylir iddo fod o faint cyfartal â'r grŵp sy'n derbyn yr ymyriad.

13. i 16. Rhowch drosolwg o'r

- ♦ tîm arfaethedig a'u hanes o gyflwyno gwerthusiadau tebyg gan ddefnyddio dulliau tebyg
- ♦ hanes y tîm o gynnal ymchwil ansoddol a meintiol gyda phlant a phobl ifanc sydd mewn perygl o droseddu a thrais ieuencid ac, os yw'n berthnasol i'r prosiect, eu teuluoedd
- ♦ dealltwriaeth y tîm o'r cyd-destun a'r pynciau allweddol sy'n berthnasol i'r prosiect
- ♦ unrhyw wrthdaro buddiannau sydd gan y tîm wrth werthuso'r prosiect hwn

Defnyddiwch y cwestiynau hyn i ddisgrifio'ch tîm gwerthuso.

17. i 21. Disgrifiwch

- ♦ amcanion ymchwil y gwerthusiad
- ♦ yr ystyriaethau samplu
- ♦ y dull arfaethedig ar gyfer casglu data ar gost
- ♦ y materion moesegol a godwyd gan y dull gwerthuso a sut y byddai'r rhain yn cael sylw

- ♦ **sut mae'r cynllun ymchwil yn ystyried amrywiaeth a chynhwysiant hiliol**

Defnyddiwch y cwestiynau hyn i ddisgrifio'ch dull gwerthuso arfaethedig a'r ystyriaethau sydd eu hangen arno.

22. Nodwch gyfanswm cost y gyllideb ar gyfer eich gwerthusiad arfaethedig

Peidiwch â chynnwys unrhyw gostau sefydliad dosbarthu. Mae'n ofynnol i werthuswyr gyfrannu 10% o'u costau wedi'u cyllidebu drwy gyllid atodol neu gymorth mewn math.

23. Atodwch unrhyw ddogfennaeth ategol bellach

Rhaid cyfeirio at atodiadau yn yr ateb cwestiwn y maent yn ymwneud ag ef.



5. Beth sy'n digwydd nesaf

Cam un: Asesiad

Byddwn yn dechrau asesu ceisiadau cyn gynted ag y cânt eu derbyn a'r nod yw ymateb i bob cais rhan un o fewn deg diwrnod gwaith. Lle rydym yn teimlo bod eich cais yn dangos addewid byddwn yn gofyn i chi gwblhau'r cais rhan dau, sy'n rhoi rhagor o fanylion.

Ein nod yw asesu ceisiadau rhan dau, a rhoi diweddariad cynnydd i chi, o fewn pymtheg diwrnod gwaith. Ar unrhyw adeg efallai y byddwn yn dod yn ôl atoch gyda chwestiynau ar fanylion pellach neu eglurhad, neu geisio trefnu cyfweiliad.

Yn seiliedig ar ddwy ran eich cais, ac unrhyw wybodaeth bellach a dderbynnir, bydd ein tîm asesu yn gwneud argymhelliad ynghylch a ddylai eich cynnig symud ymlaen.

Cam dau: Eich paru â sefydliad cyflawni

Os byddwn yn penderfynu bwrw ymlaen, bydd y cam nesaf yn dibynnu ar nodi sefydliad cyflawni addas. Os ydych wedi nodi sefydliad cyflawni yn eich cais, byddwn yn eu hystyried wrth gadw'r rhagorfraint i geisio sefydliadau eraill yn lle hynny. Os na ellir sicrhau sefydliad cyflenwi addas yna byddwn yn adolygu gyda'r ymgeisydd os a sut y gellir ei symud ymlaen mewn ffordd eraill.

Cam tri: Adolygiad y Pwyllgor Grantiau a Gwerthuso

Unwaith y bydd sefydliad cyflawni wedi'i nodi a'i fod wedi ymrwymo i gymryd rhan, bydd y paru hwn yn cael ei gyflwyno i'n Pwyllgor Grantiau a Gwerthuso i'w adolygu a'i gytuno i symud ymlaen i 'gyd-ddylunio'.

Cam tri: Cyd-ddylunio

Unwaith y byddwch wedi eich paru â sefydliad cyflawni, byddwch yn dechrau ar gyfnod 'cyd-ddylunio' lle byddwch yn gweithio gyda nhw i fireinio eu Theori Newid os oes angen, a dylunio cynnig terfynol a chynllun prosiect sydd â'r cyfle gorau. o gyflawni gwerthusiad effeithiol. Mae hyn yn golygu y gallai elfennau o'r dyluniad a'r cymhwysiad gwreiddiol newid.

Byddwn yn gweithio gyda chi i sicrhau y bydd hyn yn digwydd mewn ffordd ystyriol a strategol, ac os bydd hyn yn golygu y bydd eich cyllideb neu'ch amserlen yn newid, rydym ni'n deall hynny a byddwn yn cefnogi hynny. Ein nod yw sicrhau y caiff hyn ei wneud yn gydweithredol ac y cewch eich cefnogi drwy ba newidiadau bynnag a wneir.

Cam pedwar: Cynigion terfynol

Unwaith y byddwch yn cyflwyno'ch cynnig terfynol, sydd wedi'i gyd-ddylunio â'ch sefydliad cyflawni, byddwn yn ei anfon at ein Pwyllgor Grantiau a Gwerthuso a fydd yn gwneud y penderfyniad terfynol ynghylch dyfarnu'r grant a'r gwerthusiad ai peidio.

Bydd hyd yr amser y bydd y cam 'cyd-ddylunio' hwn yn para yn dibynnu ar y math o werthusiad ar gyfer eich prosiect.



Amser

Mae'n bwysig bod yn ymwybodol, o'r amser y byddwch yn cyflwyno rhan gyntaf eich cais i'r pwynt y byddwch yn clywed y canlyniad terfynol (h.y. a fydd yr YEF yn dyfarnu'r grant a'r gwerthusiad ai peidio) y gallai fod rhwng 6 a 12 mis, yn dibynnu ar natur y cynnig. Rydym ni'n credu bod y cyfnod hwn o weithio gyda'n tîm a'r gwerthuswr rydych chi wedi'ch paru ag ef yn hanfodol. At ei gilydd, bydd yn eich helpu i ddatblygu sylfaen gref i ganfod beth sy'n gweithio i atal plant a phobl ifanc rhag mynd ynghlwm â thrais.

