

Canllawiau ymgeisio
ar gyfer Sefydliadau Cyflenwi

GALWAD AGORED

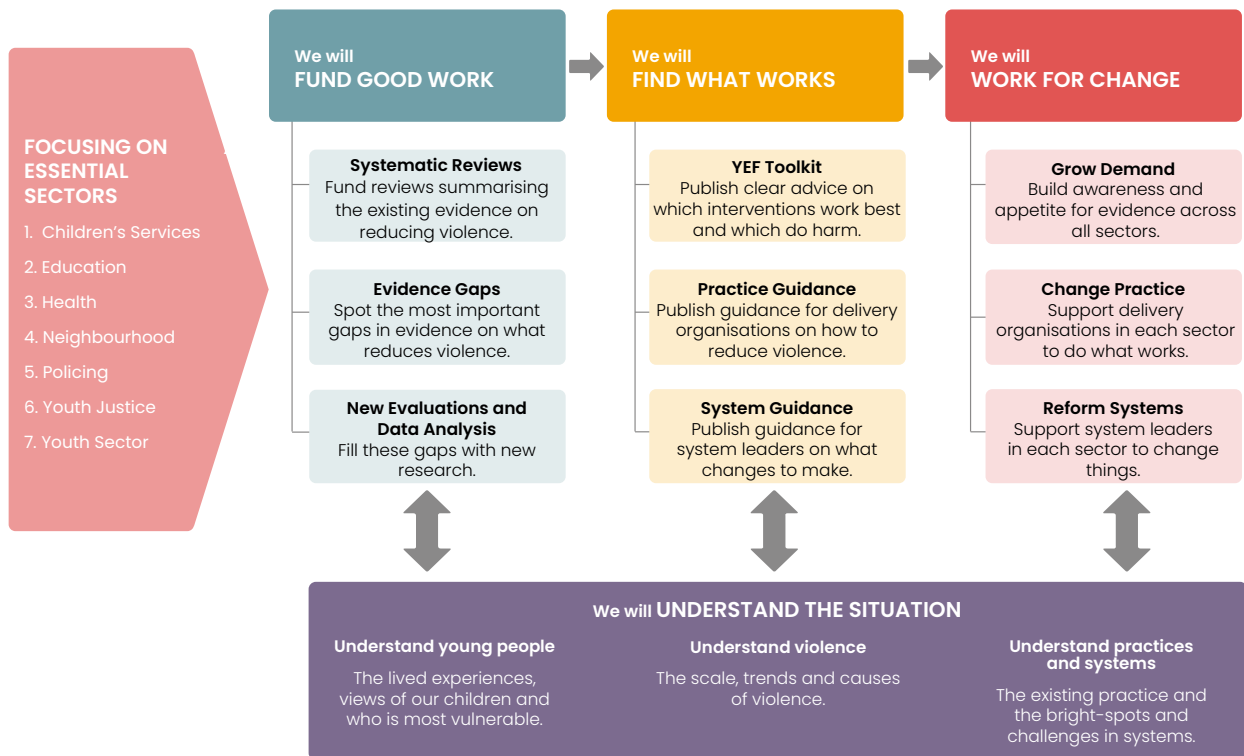
Gair am yr Youth Endowment Fund

Mae'r Youth Endowment Fund (YEF) yn elusen sydd â chenhadaeth bwysig. Rydym ni'n bodoli i atal plant a phobl ifanc rhag ymwneud â thrais. Rydym ni'n gwneud hyn drwy ddarganfod beth sy'n gweithio ac adeiladu mudiad i ddefnyddio'r wybodaeth hon yn ymarferol.

Mae plant a phobl ifanc sydd mewn perygl o ymwneud â thrais yn haeddu gwasanaethau sy'n rhoi'r cyfle gorau iddynt i gael dyfodol cadarnhaol. I sicrhau bod hyn yn digwydd, byddwn yn ariannu prosiectau addawol ac yna'n defnyddio'r gwerthusiad gorau posib i ganfod beth sy'n gweithio. Yn yr un ffordd ag yr ydym ni'n cael budd o dreialon cadarn ym maes meddygaeth, mae plant a phobl ifanc yn haeddu cymorth sy'n seiliedig ar dystiolaeth. Drwy ein rowndiau grantiau, byddwn yn datblygu'r wybodaeth honno. Ac mae deall bywydau plant a phobl eraill yr un mor bwysig. Drwy ein Bwrdd Ymgynghori ar leuenctid a'r rhwydwaith cenedlaethol o gymheiriaid ymchwil, byddwn yn sicrhau eu bod yn dylanwadu ar ein gwaith, a'n bod ni'n deall ac yn ymdrin â'u hanghenion.

Ond ni fydd dim o hyn yn gwneud gwahaniaeth os byddwn ni ond yn cynhyrchu adroddiadau sy'n casglu llwch ar silff. Gyda'n gilydd, mae angen i ni ystyried y dystiolaeth a chytuno ar beth sy'n gweithio, a datblygu mudiad i sicrhau bod plant a phobl ifanc yn cael y cymorth gorau posib.

Mae ein strategaeth yn amlinellu sut y byddwn yn ei wneud.





Ein Sectorau – cadw plant a phobl ifanc yn ddiogel rhag trais

Rydym ni yma i atal plant a phobl ifanc rhag ymwneud â thrais. I'n helpu i wneud y gwahaniaeth mwyaf dros ddeng mlynedd ein gwaddol, rydym ni wedi dewis set o feysydd ffocws y byddwn yn canolbwyntio ein cyllid a'n dysgu arnynt.

Rydym ni'n credu y bydd y meysydd ffocws hyn yn cynnig rhai o'r cyfleoedd mwyaf i wella'r cymorth i blant a phobl ifanc sydd mewn perygl o ymwneud â thrais. Cawsant eu dewis yn ofalus ar ôl gwrandao ar anghenion a phrofiadau pobl ifanc a'r oedolion sy'n gweithio i'w cadw'n ddiogel.

Hyd yma, rydym wedi cynnal rowndiau grantiau gyda meysydd ffocws clir. Nawr, fodd bynnag, rydym wedi agor galwad barhaus am gynigion ar gyfer prosiectau sy'n barod i'w gwerthuso'n drylwyr a fydd yn ein helpu i lenwi bylchau tystiolaeth glir ac adeiladu tystiolaeth gadarn ar gyfer dulliau neu arferion penodol ar gyfer lleihau cyfranogiad pobl ifanc mewn trais ar draws ein sectorau.

Mae ein safonau'n uchel a gall bodloni'r meini prawf ar gyfer gwerthusiad cadarn fod yn heriol. Nid yw gwrthod o reidrwydd yn golygu ein bod yn teimlo bod eich prosiect yn aneffeithiol neu'n anaddawol ond yn syml nad yw'n addas ar gyfer ein portffolio ar hyn o bryd, neu ni allwn nodi dull o werthusiad llwyddiannus.

Rhaid i'ch cais eistedd o fewn un o'r sectorau canlynol:

Sector Ieuentid

Gan gynnwys Gweithgareddau Cadarnhaol, fel rhaglenni chwaraeon, cerddoriaeth a chyflogaeth sy'n anelu at ddatblygu ymddygiadau cadarnhaol a darparu 'bachyn' i gymorth arall, a gwasanaethau sy'n helpu plant i feithrin perthynas ymddiried gydag aelodau nad ydynt yn aelodau o'r teulu, fel gweithwyr allweddol neu weithwyr ieuentid, er mwyn lleihau cyfranogiad plant mewn trosedd a thrais. Mae mwy o wybodaeth ar gael [yma](#).

Gwasanaethau Plant

Ymyriadau a gwasanaethau sy'n helpu teuluoedd i ddelio â sefyllfaoedd heriol, gan gynnwys rhaglenni rhianta, therapi teuluol, ymyriadau cam-drin domestig, cefnogaeth i deuluoedd a chymorth i blant mewn perygl y tu allan i'r cartref. Mae mwy o wybodaeth ar gael [yma](#).

Cyfiawnder Ieuentid

Sut rydyn ni'n cefnogi ac yn ymateb i blant sydd wedi'u harestio, gan gynnwys gweithgareddau i ddargyfeirio plant oddi wrth brosesau cyfiawnder troseddol ffurfiol, addysg droseddau cylllell, rhaglenni gwybodus ar drawma, cyfiawnder adferol ac yn y blaen. Mae mwy o wybodaeth ar gael [yma](#).

Plismona

Strategaethau atal trais sy'n cynnwys yr heddlu ac yn canolbwyntio ar yr unigolion sy'n fwyaf tebygol o fod yn rhan o drais difrifol. Mae mwy o wybodaeth ar gael [yma](#).

Cymdogaethau

Ymyriadau yn seiliedig ar leoedd a all helpu cymdogaethau a chymunedau i ddelio â thrais lleol a lleihau cyfranogiad pobl ifanc mewn trosedd a thrais. Gall hyn gynnwys Partneriaethau Diogelwch Cymunedol, timau ymgysylltu cymdogaethau a chymunedau, plismona cymdogaeth, tai, elusennau lleol, arweinwyr cymunedol ac eraill. Mae mwy o wybodaeth ar gael [yma](#).

Iechyd

Cymorth therapiwtig i helpu plant i ddelio â heriau a'u hamddiffyn rhag cymryd rhan mewn trais. Mae mwy o wybodaeth ar gael [yma](#).

Addysg

Gweithgareddau wedi'u targedu at ganlyniadau sy'n gysylltiedig â throseddau megis gwella presenoldeb yn yr ysgol, atal gwaharddiadau diangen a helpu plant i gael y gorau o'r ysgol. Mae mwy o wybodaeth ar gael [yma](#).





Yr hyn y byddwn yn buddsoddi ynddo

Ein nod yw nodi effaithgyda dyluniad arbrofol (h.y. treial rheoli ar hap) neu ddyluniad lled-arbrofol (gweler isod). Gallwn ddarparu cyllid ar gyfer cyflwyno'r ymyriad a'r gwerthusiad ei hun.

Mae'r YEF yn ceisio datblygu tystiolaeth o'r hyn sy'n gweithio ar draws ein holl sectorau, ac mae gennym ddi-ddordeb bob amser mewn dulliau nad ydym wedi gweithio gyda nhw o'r blaen. Cyn gwneud cais, adolygwch ein portffolio o brosiectau a ariennir ar hyn o bryd. Os ydych yn cynnig ymyriad neu ddull sy'n edrych yn debyg i rywbeth sydd eisoes wedi'i ariannu, byddwch yn glir ar sut mae'ch dull yn wahanol a pham y bydd yn darparu tystiolaeth newydd na fydd prosiectau presennol efallai. Ermentora, ac i ariannu prosiect pellach o'r fath byddai angen dealltwriaeth glir arnom ei fod yn llenwi bwlch penodol ac ystyrlon nad yw'r prosiectau presennol yn ei wneud.

Mae gennym ddiddordeb mewn cynigion gan y ddau:

- ♦ sy'n cyflwyno prosiect, gwasanaeth neu ymyriad gwerthusadwy ar hyn o bryd
- ♦ **Partneriaethau rhwng sefydliadau cyflawni ac aelodau panel Gwerthuswr yr YEF.** Yn yr achosion hyn, dylai'r sefydliad cyflenwi wneud cais fel y sefydliad arweiniol. Sylwch fod yn rhaid i Werthuswyr arfaethedig fod yn annibynnol ar y sefydliad cyflawni. Ni fydd comisiynu sefydliad cyflawni o reidrwydd yn arwain at gomisiynu'r partner gwerthuso arfaethedig, caiff hyn ei asesu ar wahân.

Os bydd partneriaeth rhwng sefydliad cyflawni a gwerthuswr yn llwyddiannus yn eu cais, caiff cytundebau unigol eu llofnodi gyda phob sefydliad a byddant yn cael eu rheoli ar wahân.

Beth yw astudiaeth effaith?

Mae astudiaeth effeithiolrwydd yn werthusiad trylwyr sydd wedi'i gynllunio i benderfynu a yw ymyriad yn gweithio o dan amgylchiadau delfrydol. Mae astudiaethau effeithiolrwydd yn gwneud hyn trwy ddyluniadau ymchwil sy'n mynd ati'n systematig i leihau ffynonellau posibl o ragfarn astudio, fel y gellir priodoli achosiaeth yn hyderus i'r model ymyriad.

Ffynhonnell: EIF – 10 cam ar gyfer llwyddo mewn gwerthusiad

Rhaid i brosiectau gael eu cyflwyno yng Nghymru ac /neu yn Lloegr. Ni fydd ceisiadau gan brosiectau sy'n cael eu cyflwyno y tu allan i'r gwledydd hyn yn gymwys i dderbyn ein cyllid. Gall gwerthuswyr fod wedi'u lleoli mewn unrhyw ranbarth.

Nid oes gennym bamedrau penodol ar gyfer faint o gyllid y gellir gofyn amdano, ond rydym yn asesu cyllidebau yn seiliedig ar werth am arian y cynnig. Yr ydym hefyd yn ei gwneud yn ofynnol i brosiectau ddarparu 20% o'r costau cyflawni eu hunain naill ai drwy gyllid atodol neu ddarpariaeth mewn nwyddau

Os nad ydych yn siŵr eich bod yn gymwys, gallwch gysylltu â ni ar grants@youthendowmentfund.org.uk

Rhestr wirio o'r gofynion cymhwysedd

Mae'r gofynion cymhwysedd llawn wedi'u crynhoi isod. Sicrhewch fod eich prosiect yn bodloni'r holl ofynion hyn cyn symud ymlaen gyda chais.

- 1 Lleoliad:** rhaid i'ch prosiect gael ei gyflwyno yng Nghymru ac/neu yn Lloegr.
- 2 Eich sefydliad:** rhaid i'ch sefydliad fod yn gwmni, corff statudol neu elusen gofrestredig neu'n Gwmni Buddiannau Cymunedol.
- 3** rhaid i brosiectau ffitio o fewn un o feysydd ffocws yr YEF neu ymyriadau a ddisgrifir yn y canllawiau hyn.
- 4 Plant a phobl ifanc:** rhaid i brosiectau gefnogi plant a phobl ifanc, fel yr amlinellir yn yr adran 'Pwy rydym ni am eu cefnogi'.
- 5 Canlyniadau:** yn bennaf, mae gennym ni ddiddordeb mewn prosiectau sy'n canolbwyntio ar ostwng canlyniadau troseddu. Mae canlyniadau ychwanegol y gallwn ni eu cefnogi hefyd. Gweler yr adran canlyniadau am fanylion llawn.
- 6** i gefnogi gwerthusiad cadarn ac ystyrllon. Rydym yn amcangyfrif bod hyn o leiaf 100 o blant a phobl ifanc y flwyddyn, ond bydd yn amrywio yn dibynnu ar natur y gwaith.
- 7 Parodrwydd i fod yn rhan o werthusiad annibynnol** Mae'r YEF yn bodoli i ddeall yn well beth sy'n gweithio i atal plant a phobl ifanc rhag cymryd rhan mewn trais. I'n helpu ni i gyflawni hyn, bydd yn rhaid i chi weithio gyda phartner gwerthuso drwy gydol eich prosiect. Bydd yn rhaid i chi ddangos ac esbonio eich profiadau o fonitro a gwerthuso eich prosiect. Mae offer a dulliau gwerthuso penodol yr ydym ni'n eu defnyddio y mae'n rhaid i chi gytuno i'w defnyddio os byddwch yn derbyn ein cyllid. Mae rhagor o fanylion am y rhain yn yr adran canllawiau gwerthuso, yma.
- 8 Parodrwydd ar gyfer gwerthuso:** : rydym yn chwilio am brosiectau sy'n barod i'w gwerthuso drwy astudiaeth Effeithiolrwydd. Gweler y meini prawf yn yr adran Parodrwydd ar gyfer gwerthuso.
- 9 Hanes blaenorol:** rydym yn ei gwneud yn ofynnol i sefydliadau gael hanes o gefnogi plant a phlant a phobl ifanc ar raddfa. Rhaid i'ch sefydliad fod wedi cyflwyno'r ymyriad hwn i o leiaf 150 o blant a phobl ifanc cyn gwneud cais. Byddwn yn cyllido prosiectau sy'n dymuno uwchraddio, ehangu neu archwilio dulliau cyflwyno gwahanol, ar yr amod y gallant ddangos bod ganddynt yr arbenigedd a'r profiad i hwyluso hyn.



Pwy rydym ni'n dymuno eu cefnogi

Ein nod yw cefnogi plant a phobl ifanc rhwng 10 a 18 oed yn bennaf, sydd mewn perygl o droseddu neu drais a/neu sydd eisoes yn ymwneud â'r system cyfiawnder ieuencid. Gall plant a phobl ifanc y tu allan i'r ystod oedran hon gael eu cynnwys, ond ni ddylai fod yn brif ffocws.

Yn aml, gelwir rhaglenni sy'n targedu pobl ifanc sydd mewn perygl o fod yn rhan o droseddu ieuencid yn ataliad eilaidd. Yn y canllaw hwn, byddwn yn cyfeirio at hyn fel 'lefel eilaidd'.

Yn aml, gelwir rhaglenni sy'n targedu pobl ifanc y mae trais, troseddu a/neu ecsbloetio eisoes wedi effeithio arnynt yn ataliad trydyddol. Yn y canllaw hwn, byddwn yn cyfeirio at hyn fel 'lefel drydyddol'.

Sylwer nad ydym yn ystyried cyflwyno prosiectau i bawb/unrhyw blant a phobl ifanc (h.y. darpariaeth gyffredinol/lefel gynradd) ar gyfer yr Alwad Agored Aml-sector yr YEF hon.

Rydym ni'n gwybod bod rhai plant a phobl ifanc wedi eu gorgynrychioli yn y system cyfiawnder ieuencid neu'n ei chael hi'n anodd cyrchu gwasanaethau cymorth prif ffrwd. Mae gennym ni ddiddordeb arbennig mewn prosiectau lle gellir dangos eu bod nhw'n llwyddiannus a'u bod yn rhoi cymorth priodol i'r grwpiau hyn. Mae hyn yn cynnwys plant a phobl ifanc o grwpiau Du, Asiaidd a lleiafrifoedd hiliol eraill ynghyd â phlant sydd wedi derbyn gofal, plant ag anghenion addysgol arbennig ac anabledau, a menywod ifanc a merched. I gael rhagor o wybodaeth am ein hymrwymiad i gydraddoldeb, gweler [yma](#).

Mathau a graddfa'r gwerthusiad

Agored Aml-sector yr YEF ywein helpu i ddeall yn well effaith ymyriadau ar atal plant a phobl ifanc rhag cymryd rhan mewn trais. Un o'r ffyrdd mwyaf effeithiol a dibynadwy y gallwn ni wneud hyn yw trwy werthusiadau effaith graddfa fawr, megis treialon rheoli ar hap (RCT). Ochr yn ochr â hyn, rydym yn cynnal gwerthusiadau gweithredu a phrosesu er mwyn deall sut mae ymyriadau'n gweithio ac i bwy.

Beth yw treial rheoli ar hap (RCT)?

Mewn treial rheoledig ar hap, mae un grŵp yn derbyn yr ymyriad tra nad yw'r grŵp arall yn ei wneud. Dyrennir Pobl Ifanc ar hap i'r naill grŵp neu'r llall. Mewn RCT, mae un grŵp yn cymryd rhan mewn prosiect ond nid yw grŵp arall. Drwy ystyried y ddau grŵp cyn ac ar ôl eich gwaith i gefnogi pobl ifanc, gallwn weld yr effaith mae eich prosiect wedi'i chael.

Beth yw Dyluniad Lled- Arbrofol (QED)?

Mae QED yn fath o ddyluniad gwerthuso lle caiff grŵp cymharu o bobl ifanc ei nodi neu ei adeiladu'n ystadegol, yn hytrach na dyrannu pobl ifanc ar hap i'r grŵp ymyriad neu nad ydynt yn ymyrryd (fel mewn RCT). Gellir mesur effaith yr ymyriad trwy gymharu canlyniadau'r gymhariaeth a'r grwpiau ymyriad.

Rydym yn gyffredinol yn chwilio am gynigion o brosiectau sydd eisoes wedi hen sefydlu ac sy'n gweithredu ar raddfa resymol neu gyda llwybrau clir i gynyddu'r raddfa, ac felly gallwn fynd i werthusiad effaith llawn. Ni fyddwn yn derbyn cynigion lle bydd angen profi amser helaeth ar gyfer pethau newydd megis datblygu cynnwys y prosiect, derbynioldeb y prosiect i'r bobl ifanc, neu ddichonoldeb gweithredu drwy ddichonoldeb annibynnol neu astudiaethau peilot.

Graddfa cyflawni ymyriadau

Mae'r nifer lleiaf o blant a phobl ifanc y bydd angen i chi recriwtio ar gyfer y gwerthusiad yn dibynnu ar y math o ymyriad rydych chi'n ei gyflwyno a bydd union faint y sampl ar gyfer pob prosiect yn cael ei weithio drwyddo gyda'r gwerthuswr.

Fodd bynnag, fel canllaw cyffredinol, bydd angen i brosiectau sy'n gweithio ar lefel (h.y. gyda phobl ifanc a phlant sydd mewn perygl o gymryd rhan mewn trosedd a thrais) gyflwyno i o leiaf 200 o blant/pobl ifanc dros gyfnod y prosiect, a recriwtio 200 arall i weithredu fel y grŵp rheoli, am gyfanswm o 400.

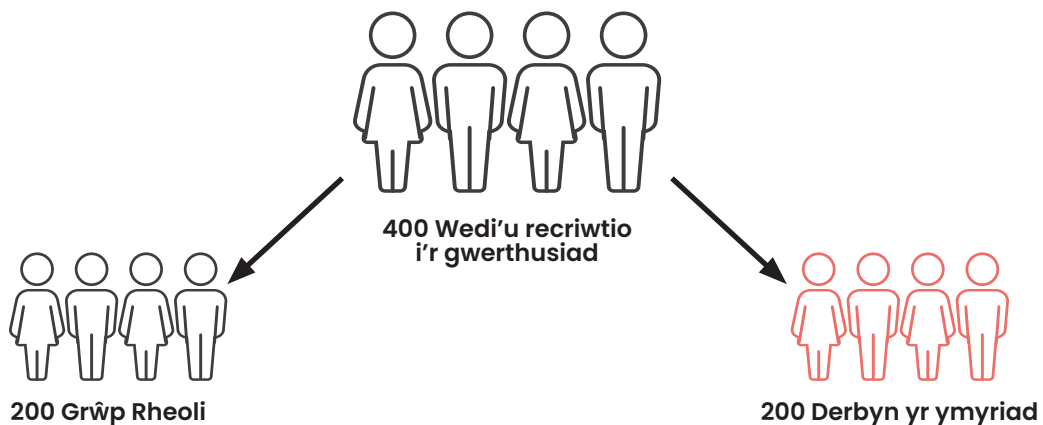
Bydd angen i brosiectau sy'n gweithio ar lefel trydyddol (h.y. gyda phobl ifanc a phlant sydd eisoes yn ymwneud â thrais, troseddu a/neu gamfanteisio arnynt ac yr effeithir arnynt) gyflwyno'r ymyriad i 400 rhain yn ystod y prosiect, a recriwtio 400 arall i weithredu fel y grŵp rheoli, am gyfanswm o 800.

Rhaid i'r niferoedd hyn fod yn gyraeddadwy dros uchafswm o ddwy flynedd.

Mae nifer y plant a phobl ifanc sy'n derbyn ymyriad y prosiect fel arfer tua hanner cyfanswm y plant a phobl ifanc a recriwtiwyd ar gyfer y gwerthusiad a ariannir gan yr YEF. Y rheswm am hyn yw y byddwn yn gwerthuso prosiectau trwy ddefnyddio grŵp rheolydd nad yw'n derbyn yr ymyriad (fel y disgrifir uchod).

Mae'r plant a'r bobl ifanc yn y grŵp rheolydd yn derbyn y cymorth a fyddai ar gael fel arfer heb y prosiect a ariennir gan yr YEF (a elwir weithiau yn 'Busnes fel arfer'). Nid yw cymryd rhan mewn gwerthusiad a ariennir gan yr YEF byth yn golygu bod plentyn neu berson ifanc yn derbyn llai o gymorth nag y byddent fel arall.

Mae'r ddelwedd isod yn dangos enghraifft o'r gwahaniaeth rhwng nifer y plant a phobl ifanc a recriwtiwyd ar gyfer y gwerthusiad, a'r nifer sy'n derbyn yr ymyriad.





Hyd cyflwyniad y prosiect a'r ariannu

Yn yr alwad hon, rydym yn disgwyl i'r **amser cyflawni prosiect uchaf sydd ei angen i gyrraedd y nifer angenrheidiol o blant a phobl ifanc ar gyfer gwerthusiad effaith fod yn 24 mis**, er ein bod yn awyddus i glywed gan brosiectau a all gyflawni o fewn cyfnod byrrach.

Wedi dweud hynny, rydym ni'n awyddus i sefydlu prosiectau fydd yn llwyddo a byddwn yn gweithio gyda chi i nodi'r cyfnod o amser sydd ei angen i sefydlu, cynnal a gwerthuso'r ymyriad yn effeithiol.

Yn ein ffurflen gais, byddwn yn gofyn i chi roi naill ai cyllideb blwyddyn neu gyllideb dwy flynedd ond sylwch fod hyn yn fynegol yn unig. Os bydd eich prosiect yn symud ymlaen i gam nesaf ein proses ymgeisio (gweler yr adran 'Beth sy'n digwydd nesaf' i gael manylion llawn cyflwyno cais), byddwn yn gweithio gyda chi a'n partneriaid ymchwil annibynnol i bennu lefel a hyd yr ariannu sydd ei angen i allu cynnal gwerthusiad cadarn.

Parodrwydd ar gyfer gwerthuso

Rydym yn chwilio am brosiectau sy'n barod i'w gwerthuso drwy astudiaeth effeithiolrwydd. Mewn rhai achosion prin, efallai byddwn yn ystyried defnyddio 'beilot mewnol' byr (h.y., 6 mis) cyn y gwerthusiad effaith llawn, i brofi gweithdrefnau gwerthuso allweddol megis hap a/neu recriwtio. Bydd y meini prawf cymhwysedd canlynol yn cael eu defnyddio fel dangosyddion i ddangos bod prosiect yn barod.

- ✓ Theori Newid gref a chlir, gyda chanlyniad sylfaenol sydd wedi'i gynnwys yn y canlyniadau sylfaenol canlynol o'n [Fframwaith Canlyniadau yr YEF](#).
 - ◆ Lleihau troseddu treisgar
 - ◆ leihau troseddu nad yw'n dreisgar
 - ◆ Lleihau dioddefwyr troseddu
 - ◆ Lleihau anawsterau ymddygiadol
 - ◆ Lleihau defnydd o gyffuriau ac alcohol
 - ◆ Lleihau troseddu treisgar rhywiol
 - ◆ Lleihau cyflawniad bwlio
 - ◆ Cyfoedion troseddol
- ✓ Tystiolaeth sydd eisoes yn bodoli o effaith (er enghraifft, drwy astudiaeth ddichonoldeb neu beilot).
- ✓ Carfan a nodwyd o blant a phobl ifanc sydd eisoes yn ymwneud â throseddau a thrais, neu sydd mewn perygl uchel o gymryd rhan ynddynt (h.y., lefel 'trydyddol' neu 'uwchradd' o angen, gweler Pwy Rydym yn Edrych i Gefnogi uchod) y mae'r prosiect eisoes yn ei gyflwyno i a/neu sy'n gallu dangos llwybrau atgyfeirio credadwy i recriwtio'r garfan hon.
- ✓ Profiad o gyflwyno'r prosiect arfaethedig hwn (neu rywbeth tebyg iawn iddo) i o leiaf 50 o blant a phobl ifanc y flwyddyn, ac o leiaf 150 o blant a phobl ifanc hyd yma.
- ✓ Ymyriad clir a chyson sy'n golygu y gellid ei godi a'i gyflwyno'n hawdd gan eraill (h.y. ymyriad sydd â chydannau gwahanol, wedi'i roi mewn llawlyfr, naill ai'n ffurfiol neu'n anffurfiol, a/neu lle mae deunyddiau hyfforddi safonol ar gyfer ymarferwyr wedi'u datblygu).
- ✓ Proses sicrhau ansawdd glir sy'n sicrhau bod gweithredu'n gyson ac yn unol â safonau disgwylidiedig.

Mae cyflawni prosiect sy'n cael ei werthuso yn llawer o waith i sefydliad. Bydd y meini prawf cymhwysedd canlynol yn cael eu defnyddio fel dangosyddion i ddangos bod sefydliad yn barod:

- ✓ Yn gallu nawr, neu gyda gweithgareddau ar raddfa resymol i fyny, i gyflwyno rhaglenni i o leiaf 100 o blant a phobl ifanc y flwyddyn.
- ✓ Profiad o fod yn rhan o werthusiad graddfa fawr (gyda mwy na 100 o bobl ifanc yn y gwerthusiad).
- ✓ Staff sydd â dealltwriaeth neu brofiad o fonitro a gwerthuso astudiaethau a/neu ymchwil.
- ✓ Profiad o gyflawni prosiectau graddfa fawr, a/neu gynyddu cyflawniad.
- ✓ Profiad o gyflwyno ar y raddfa briodol i'r bobl ifanc yr ydych yn bwriadu gweithio â nhw.
- ✓ Profiad dangosadwy o ddarparu mewn ffordd ddiwylliannol sensitif ac yn gydradd.

Rhaid i brosiectau fodloni'r meini prawf hyn i fod yn gymwys ar gyfer y rownd grantiau hon. Os ydych yn aneglur ynglŷn â'ch cymhwysedd, cysylltwch â : grants@youthendowmentfund.org.uk

Ceisiadau partneriaeth

I sicrhau ein bod ni'n cyflawni'r dystiolaeth orau am yr hyn sy'n gweithio i blant a phobl ifanc, rydym angen i brosiectau gyrraedd nifer uchel o blant a phobl ifanc. Un ffordd o sicrhau hyn yw ystyried cyflwyno cais ar y cyd â sefydliadau eraill am brosiect partneriaeth. Mae'n allweddol bod gan brosiectau partneriaeth sefydliad arweiniol a'u bod yn gweithio fel un endid.





Ein dull gwerthuso

Fel Canolfan Beth sy'n Gweithio, mae'r YEF yn gwerthuso pob rhaglen a gweithgaredd rydym ni'n eu cyllido i gyflawni ein cenhadaeth o ddarganfod beth sy'n gweithio i atal plant a phobl ifanc rhag bod yn gysylltiedig â thrais. Rydym yn blaenoriaethu'r dulliau gwerthuso mwyaf cadarn (treialon rheoledig ar hap yn bennaf ond hefyd dyluniadau lled-arbrofol lle nad yw RCT yn bosibl neu'n briodol) i roi'r dystiolaeth orau i ni o effaith, ochr yn ochr â gweithredu a gwerthusiadau prosesau i'n helpu i ddeall sut mae ymyriad yn gweithio ac i bwy.

Mae'r rhai sy'n derbyn grantiau gan yr YEF yn cael eu paru â gwerthuswr annibynnol sy'n casglu data drwy gydol y broses o gyflwyno prosiect a ariennir gan yr YEF i hwyluso gwerthuso cadarn. Dylid casglu data ar gyfer 'canlyniad sylfaenol' prosiect gan ddefnyddio mesurau sefydledig. Ar gyfer rhai canlyniadau, mae gan yr YEF fesurau craidd y dylid eu defnyddio, er enghraifft, yrddatagweinyddol yr heddlu ar gyfer troseddu, neu Holiadur Cryfderau ac Anawsterau (SDQ) ar gyfer anawsterau ymddygiad.

Mae derbyn grant yr YEF yn golygu cydweithio gyda'r gwerthuswr annibynnol drwy gydol cyflwyno'r prosiect er mwyn cydweithio i gynhyrchu tystiolaeth gadarn. Gall y dystiolaeth a gynhyrchir gael ei defnyddio gan eich sefydliad wedyn i wella canlyniadau'r plant rydych chi'n eu gwasanaethu a mireinio modelau gwasanaeth, gan gyflwyno cyfle unigryw i ddysgu ar y cyd. Caiff yr holl ddata a gesglir drwy brosiectau a ariennir gan yr YEF ei gadw'n ddiogel yn ein Harchif Data i hwyluso ymchwil i effeithiau hir-dymor prosiectau ar fywydau plant.

Am ragor o wybodaeth am ymagwedd yr YEF at werthuso, gweler [yma](#).

Canllawiau penodol

1. Sut byddwn yn asesu'ch cais

o'ch cais yn cael ei asesu ar y meini prawf canlynol:

1 Canlyniad gwerth chweil a chyraeddadwy

Rydym yn ceisio asesu a yw'ch prosiect yn amlwg yn ceisio effeithio ar y prif ganlyniadau y mae gennym ddiddordeb ynddynt.

2 Y math iawn o blant a phobl ifanc

Rydym yn ceisio asesu a yw'r plant a'r bobl ifanc rydych chi'n bwriadu gweithio gyda nhw yw'r rhai sydd mewn perygl uchel o gymryd rhan ynddynt, neu sydd eisoes yn ymwneud â thrais a/ neu drosedd (h.y., lefel 'Uwchradd' neu 'Drydyddol' o angen). Byddwn hefyd yn gofyn a yw'r gweithgareddau yn eich ymyriad yn ymddangos yn briodol i'r garfan a ddisgrifir.

3 Parodrwydd ar gyfer gwerthuso

Gan ystyried niferoedd y cyfranogwyr a'ch profiad blaenorol gyda gwerthuso byddwn yn ystyried os ydym yn credu bod gwerthusiad yn gredadwy.

Bydd o'ch cais yn cael ei asesu ar:

4 Y gallu i gyflawni'r canlyniadau arfaethedig

Rydym ni'n gofyn dau brif beth i'n hunain:

- a. Ydych chi wedi esbonio'n glir beth mae eich prosiect yn ei gynnwys a sut mae'n arwain at y newid rydych chi am ei weld i'r plant rydych chi'n gweithio â nhw? Mae gennym ddiddordeb yn y ffordd y bydd y gweithgareddau'n cyflawni'r canlyniadau arfaethedig a sut y bydd y canlyniadau hyn yn cyflawni nod cyffredinol eich prosiect. Weithiau gelwir hyn yn ddamcaniaeth newid, sy'n ddull i'ch helpu chi i ddisgrifio eich nodau tymor hir a mapio am yn ôl i esbonio sut bydd eich prosiect a'r canlyniadau arfaethedig yn eich helpu chi i'w cyflawni nhw. Mae gennym ni ddiddordeb hefyd mewn deall beth mae'r dystiolaeth bresennol yn ei ddweud am ba mor llwyddiannus y mae eich gweithgareddau dewisol yn debygol o fod.
- b. Rydym ni'n ceisio asesu pa mor debygol yw hi y byddwch chi'n gallu cyflawni eich cynnig. I wneud hyn, byddwn yn ystyried eich profiad blaenorol, y cymorth, hyfforddiant a goruchwyliaeth rydych chi'n eu darparu i staff cyflwyno, ac a yw'r cynnod rydych chi'n bwriadu cynnal eich gweithgareddau yn ymddangos yn rhesymol.

5 Gallu i ennyn diddordeb y plant a'r bobl ifanc cywir

Byddwn yn asesu eich gallu i gyrraedd y garfan a nodwyd, gan gynnwys ystyried eich llwybrau atgyfeirio a'ch profiad hyd yma.

Rydym ni'n gwybod bod rhai plant a phobl ifanc yn cael eu gorgynrychioli yn y system cyfiawnder ieuenctid neu'n ei chael hi'n anodd cyrchu gwasanaethau cymorth prif ffrwd. Mae gennym ni ddiddordeb penodol mewn prosiectau sy'n gallu dangos eu bod nhw'n cefnogi'r bobl ifanc hyn yn llwyddiannus ac yn briodol. Mae hyn yn cynnwys plant a phobl ifanc o grwpiau Du, Asiaidd a lleiafrifoedd hiliol eraill ynghyd â phlant sydd wedi derbyn gofal, plant ag anghenion addysgol arbennig ac anabledau, a menywod ifanc a merched. Byddwn hefyd yn ystyried eich gallu i gyrraedd y plant a'r bobl ifanc hyn.

6 Gallu cyflawni ar y raddfa sy'n ofynnol ar gyfer gwerthusiad o ansawdd uchel

Rydym ni'n ceisio asesu a allwch chi weithio gyda digon o blant ai peidio i ni allu cynnal treial rheoli ar hap (neu werthusiad cadarn arall).

7 Tebygol o arwain at newid yn y dyfodol

Rhan graidd o strategaeth yr YEF yw gwthio am raddio i fyny'r prosiectau rydym yn dod o hyd i waith. Pan ddangosir bod prosiect yn effeithiol, byddwn yn edrych ar sut y gellir ei ehangu. Gallai hynny gynnwys ehangu'r ddarpariaeth bresennol neu efelychu prosiectau mewn lleoliadau newydd, perswadio sefydliadau eraill i ddechrau dysgu o'ch gwaith neu i ddylanwadu ar eraill i newid sut maent yn gweithio er mwyn bod o fudd i blant a phobl ifanc.

8 Ein portffolio

Mae'r YEF yn ceisio adeiladu tystiolaeth o'r hyn sy'n gweithio ar draws ystod eang o ymyriadau, prosiectau a gweithgareddau sydd â'r nod o leihau cyfranogiad pobl ifanc mewn trais. Gall adeiladu tystiolaeth fod yn araf ac nid bob amser yn llwyddiannus, a gellir nodi meysydd astudio newydd ar fyr rybudd. O'r herwydd gall ein ffocws o ddiddordeb newid a datblygu dros amser, a gellir blaenoriaethu gwahanol fylchau tystiolaeth. Bydd hyn yn ystyriaeth wrth asesu eich cais.

Cyn gwneud cais, adolygwch ein [portffolio](#) o brosiectau a ariennir ar hyn o bryd. Os ydych yn cynnig ymyriad neu ddull sy'n edrych yn debyg i rywbeth sydd eisoes wedi'i ariannu, a pham y bydd yn darparu tystiolaeth newydd na fydd prosiectau presennol efallai. Er enghraifft, rydym wedi ariannu nifer fawr o [prosiectau Mentora](#), ac i ariannu prosiect pellach o'r fath byddai angen dealltwriaeth glir arnom ei fod yn llenwi bwlch penodol ac ystyrlon nad yw'r prosiectau presennol yn ei wneud.



3. Sut i wneud cais: defnyddio ein porth ar-lein

Pan fyddwch chi wedi meddwl am y dystiolaeth a chwmpas y rownd hon o grantiau, gallwch ddechrau eich cais ar-lein.

Rhennir ffurflenni cais yn ddwy ran.

- ♦ **Rhan Un** – Crynodeb lefel uchel o'r ymyriad arfaethedig a'r garfan darged
- ♦ **Rhan Dau** – Manylion pellach ar yr ymyriad a'r sefydliad cyflawni

Mae ffurflenni ar wahân ar gyfer gwerthuswyr a sefydliadau darparu. Dylai cynigion o bartneriaethau rhwng sefydliadau cyflawni a gwerthusiadau gael eu harwain gan y sefydliad cyflawni a'u llenwi ar y ffurflen sefydliad cyflawni. Os byddant yn llwyddiannus, caiff gwerthuswyr arfaethedig eu hystyried a'u hasesu ar wahân.

Cyngor cais pwysig

Byddem yn argymhell ysgrifennu eich ymatebion mewn dogfen y medrwch ei arbed yn rheolaidd ac yna copïo'ch ymatebion i'n ffurflen pan fyddwch yn hapus â nhw. Felly, os oes unrhyw faterion technegol, ni fyddwch wedi colli'ch gwaith.

Cam un: Cyrchwch y ffurflen

[Cliciwch y ddolen hon i agor rhan un o'r cais](#)

Ein nod yw asesu pob cais rhan un o fewn deg diwrnod gwaith. Os credwn fod gan eich cynnig addewid, byddwn yn anfon dolen atoch i'r cais rhan dau. Rydym ni'n argymhell defnyddio Google Chrome fel eich porwr os gallwch chi.

Cam dau: Cofnodwch eich gwybodaeth

Dechreuwch lenwi'r wybodaeth. Mae gennym ni ganllaw cam wrth gam ynglŷn â sut i ymateb i bob cwestiwn yn y canllaw hwn – gweler Sut i wneud cais: sut i ymateb i'n cwestiynau – canllaw cam wrth gam.

Wrth i chi ysgrifennu, peidiwch â defnyddio'r botymau ymlaen ac yn ôl ar eich porwr, oherwydd gallech chi golli eich gwaith. Yn lle hynny, defnyddiwch y botymau Nesaf ac Yn Ôl i symud drwy'r ffurflen.

Cam tri: Cadwch eich gwaith a dewch yn ôl ato

Cadwch eich gwaith wrth fynd yn eich blaen. Gallwch chi gadw eich gwaith unrhyw bryd a dychwelyd ato'n hwyrach, drwy glicio ar y botwm Cadw ar bob tudalen. Pan fyddwch chi'n ei gadw, anfonir e-bost atoch chi sy'n cynnwys cyfrinair. Gallwch ddefnyddio'r cyfrinair i ddychwelyd i'r ffurflen a pharhau o'ch man diwethaf.

Cam pedwar: Anfonwch eich cais atom

Pan fyddwch chi wedi cwblhau'r ffurflen, cofiwch glicio Cyflwyno! Os na wnewch chi hyn, ni fyddwn yn derbyn eich cais.

Pan fyddwch chi wedi anfon eich ffurflen gyflawn atom ni, byddwch yn derbyn e-bost cadarnhau gennym ni. Byddwch chi hefyd yn gallu cadw a lawrlwytho'ch cais, fel y gallwch chi ei ddefnyddio yn eich cofnodion personol.



Data a phreifatrwydd

Os ydych chi am wybod sut rydym ni'n cadw ac yn defnyddio'r data yn eich ffurflen, gallwch chi ddarllen ein polisi preifatrwydd data. Os ydych chi am ddysgu rhagor am rannu data rhwng derbynyddion grantiau a gwerthuswyr, gallwch chi ddarllen y canllaw yn ein harchif data diogel.

Cysylltwch â ni

Os ydych yn cael trafferth defnyddio ein ffurflen ar-lein, neu os oes gennych unrhyw gwestiynau, cysylltwch â ni. E-bostiwch grants@youthendowmentfund.org.uk gan nodi 'Therapiau Seicolegol' yn llinell pwnc eich e-bost.

4. Sut i wneud cais: sut i ymateb i'n cwestiynau – canllaw cam wrth gam

Cais Cyflenwi Rhan Un

1. Rydym yn gwneud cais oherwydd ein bod:
 - a. Rydym yn darparu ymyriad neu wasanaeth y dylid ei werthuso
 - b. Rydym yn bartneriaeth rhwng sefydliad sy'n darparu ymyriad neu wasanaeth gwerthusadwy, a gwerthuswr annibynnol
 - c. Rydym yn arwain consortiwm neu bartneriaeth sy'n darparu ymyriad neu wasanaeth y dylid ei werthuso
 - d. Yr ydym yn sefydliad arweiniol sy'n cynnig treial aml-safle o ymyriad neu wasanaeth y dylid ei werthuso

Rhaid i chi fod yn un o'r rhain i symud ymlaen gyda'r ffurflen hon, dylai gwerthuswyr adael y ffurflen a dychwelyd i wefan yr YEF i gael mynediad i'r Cais Gwerthuswr Rhan Un. Os ydych yn gwneud cais fel rhan o bartneriaeth neu consortiwm, rhaid i'r sefydliad arweiniol lenwi'r ffurflen hon a bydd yn gyfrifol am lofnodi'r cytundeb gyda'r YEF ac am adrodd i ni yn rheolaidd. Sylwch hefyd bod yn rhaid i chi fod yn sefydliad cofrestredig, nid ydym yn derbyn ceisiadau gan unigolion na grwpiau anghofrestredig.

2. **Os ydych yn gwneud cais ar ran sefydliadau eraill yn ogystal â'ch sefydliadau eich hun, disgrifiwch hwy yn fyr a'r rôl y maent yn ei chwarae**

Os ydych yn rhan o bartneriaeth, consortiwm neu eisoes wedi sefydlu perthynas â gwerthuswr annibynnol, enwi'r partion eraill yma ac esboniwch eu rôl.

3. **Enw'r prosiect, yr ymyriad neu'r gwasanaeth sydd i'w werthuso**

Rhowch enw'r prosiect os gwelwch yn dda.

4. **Ydych chi'n gofyn am gyllid ar gyfer gwaith yng Nghymru ac/neu yn Lloegr?**

Yn yr Youth Endowment Fund, dim ond i sefydliadau sy'n gweithredu yng Nghymru a Lloegr yr ydym ni'n darparu grantiau. Allwn ni ddim darparu cyllid ar gyfer sefydliad neu unrhyw weithgaredd sy'n digwydd y tu allan i Gymru a Lloegr.

5. **Beth yw Sector yr ymyriad neu'r gwasanaeth arfaethedig?**

Rhaid i bob prosiect arfaethedig weithio'n bennaf o fewn o leiaf un o'r sectorau'r YEF. Gallwch ddarllen mwy am Sectorau'r YEF yma ar wefan yr YEF. Ni fydd gwaith y tu allan i'r rhain yn cael ei ystyried.

6. **Rydym yn canolbwyntio ar gyflawni canlyniadau cadarnhaol i blant a phobl ifanc. Dewiswch y prif ganlyniadau y mae eich prosiect yn disgwyl eu cyflawni.**

- ♦ Lleihau troseddu treisgar
- ♦ Lleihau troseddu nad yw'n dreisgar

- ♦ Lleihau troseddu treisgar rhywiol
- ♦ Lleihau dioddefwyr troseddu
- ♦ Lleihau anawsterau ymddygiadol
- ♦ Lleihau defnydd o gyffuriau ac alcohol
- ♦ Lleihau cyflawniad bwlio
- ♦ Cyfoedion troseddol

Gallwch ddarllen mwy am fframwaith canlyniadau'r YEF [yma](#). Gwnewch yn siŵr eich bod wedi edrych ar y canllawiau yn ofalus a dewiswch y prif ganlyniad allweddol y mae eich prosiect yn ceisio ei dargedu o'r rhestr ganlynol.

Cenhadaeth yr Youth Endowment Fund yw atal plant a phobl ifanc rhag cymryd rhan mewn trais. Mae'n hanfodol eich bod chi'n credu y bydd eich prosiect chi yn ein helpu i gyflawni'r nod bennaf hon.

7. Rhowch drosolwg byr o'r prosiect, yr ymyriad neu'r gwasanaeth.

Esboniwch yr elfennau allweddol, sut mae'n cael ei gyflwyno, gan bwy ac ym mha leoliadau. Rhowch ddisgrifiad cryno yn unig ar y pwynt hwn. Os gofynnir i chi gwblhau rhan dau o'r cais byddwch yn gallu rhoi mwy o fanylion. Os ydych yn cynnig ymyriad neu ddull sy'n edrych yn debyg i rywbeth yr ydym eisoes wedi'i ariannu, byddwch yn glir ar sut mae eich dull yn wahanol.

8. Pa fath o ymyriad yw eich prosiect?

- ♦ Ataliad eilaidd - rhaglenni wedi'u hanelu at bobl ifanc sydd mewn perygl o gymryd rhan mewn troseddau ieuenctid. Gall hyn gynnwys risgiau unigol, teuluol neu ddaearyddol
- ♦ Ataliad trydyddol — rhaglenni sydd wedi'u hanelu at bobl ifanc sydd eisoes wedi cael eu heffeithio gan drais, troseddu a/neu gam-fanteisio.

Ni fydd cynigion ar gyfer gwaith atal sylfaenol yn cael eu hystyried ar hyn o bryd.

9. Disgrifiwch y garfan darged ar gyfer yr ymyriad

Rhowch gyfrannau amcangyfrifedig o blant a phobl ifanc yn ôl pob mesur. Gall y rhain fod yn ddangosol yn unig.

10. Faint o blant a phobl ifanc wnaethoch chi gyrraedd y llynedd a thua faint fyddech chi'n disgwyl eu cyrraedd ar draws oes y gwerthusiad arfaethedig (ac eithrio'r grŵp rheoli)?

Rhaid i niferoedd targed fod yn ddigonol i ganiatáu gwerthusiad cadarn. Gweler '[Graddfa ymyriad](#)' uchod am feintiau carfan arfaethedig ar gyfer ymyriadau eilaidd a thrydyddol. Rhaid i hwn fod yn nifer y gallwch ei gyrraedd dros uchafswm o ddwy flynedd.

11. Pa mor hir ydych wedi bod yn cyflawni'r ymyriad hwn?

Ni fydd ymyriadau heb unrhyw hanes blaenorol o gyflwyno yn cael eu hystyried.

12. Rhowch drosolwg byr o unrhyw dystiolaeth sydd gennych fod yr ymyriad yn effeithio ar ymwneud plant a phobl ifanc mewn trosedd a/neu drais

Mae crynodeb yn ddigonol ar y pwynt hwn. Gallwch hefyd gynnwys dolenni gwefannau neu atodi unrhyw ddogfennau perthnasol.

13. Beth yw'r swm £ rydych chi'n disgwyl gofyn i'r YEF amdano?

Rhowch eich amcangyfrif gorau ar y pwynt hwn o gostau cyflenwi prosiect yn unig. Os byddwch yn symud ymlaen at ail ran y cais gofynnir i chi roi mwy o fanylion am eich costau. Sylwer mae disgwyl i grantiaid ariannu 20% o gostau cyflenwi eu hunain, naill ai drwy gyllid atodol neu ddarpariaeth mewn math. [Gweler y canllawiau am ragor o fanylion](#)

14. Rhaid i chi gadarnhau'r canlynol

- ♦ Mae gan fy sefydliad brofiad o fod yn rhan o werthusiad ar raddfa fawr
- ♦ Mae gan fy mudiad brofiad o gyflwyno ar raddfa i'r plant a'r bobl ifanc yr ydym yn bwriadu gweithio gyda nhw
- ♦ Profiad dangosadwy o ddarparu mewn ffordd ddiwylliannol sensitif ac yn gydradd.
- ♦ Rydym yn barod i weithio gyda gwerthuswr annibynnol
- ♦ Deallwn y gofynnir inni ddyrannu plant a phobl ifanc ar hap rhwng grŵp rheoli a'r rhai sy'n cymryd rhan yn y gweithgaredd, sy'n golygu na fydd rhai plant a phobl ifanc yn derbyn yr ymyriad

Os na allwch ateb ie i'r cwestiynau hyn, ni fyddwn yn gallu bwrw ymlaen â'ch cais. Nid oes angen i chi ddarparu enghreifftiau ar hyn o bryd



Cais Cyflenwi – Rhan Dau

Os cewch eich gwahodd i gwblhau rhan dau o'r cais, anfonir dolen atoch i'r ffurflen. Mae'r ffurflen yn dechrau trwy ailadrodd ychydig o ddarnau allweddol o wybodaeth a ddarparwyd gennych yn rhan un. Os yw'r wybodaeth hon yn parhau i fod yn gywir gallwch glicio heibio iddi, os yw wedi newid yna gwelwch yn dda ei diwygio yma. A ganlyn yw'r cwestiynau ychwanegol ar gyfer rhan dau.

1. A fyddwch yn gweithio mewn partneriaeth ag unrhyw sefydliadau eraill yn y prosiect hwn?

Os ydych wedi cytuno ar bartneriaeth ffurfiol neu anffurfiol gyda sefydliad arall enwch nhw yma ac esboniwch sut maen nhw'n cyfrannu. Rhaid i'r partner arweiniol lenwi'r ffurflen hon. Efallai y bydd partneriaid yn sefydliadau cyflenwi eraill, mathau eraill o sefydliadau sy'n gweithio gyda phlant a phobl ifanc, neu werthuswyr yr hoffech chi werthuso eich prosiect. Os ydych wedi ffurfio partneriaeth gyda gwerthuswr, eglurwch hynny yma. Er y bydd yr YEF yn ystyried yr holl bartneriaethau arfaethedig byddwn yn gwneud y penderfyniad terfynol ynghylch pa sefydliadau sy'n partneru â pha werthuswyr. Os ydych yn cynnig treial aml-safle, ac yn disgwyl gweithredu fel y sefydliad ymbarél, eglurwch yma pwy fydd y partneriaid cyflwyno.

3. – 6. Eich sefydliad

Disgrifiwch arweinyddiaeth a maint eich sefydliad. Os ydych yn bartneriaeth, dylai hyn fod yn berthnasol i'r sefydliad arweiniol yn unig.

7. Ble mae'r prosiect yn cael ei gyflwyno?

Gofynnir i chi'r wlad, y rhanbarth a'r awdurdod lleol lle byddai cyflenwi yn digwydd.

8. Yma mha leoliad mae'r gweithgareddau'n cael eu cyflwyno'n bennaf?

Rhoddir rhestr o leoliadau i chi lle gellir cyflwyno'ch gweithgaredd. Mae croeso i chi ddewis mwy nag un.

9. Darparwch amserlen cyflawni'r gweithgareddau a disgrifiwch sut mae'r gweithgareddau hyn yn arwain at y canlyniadau arfaethedig i blant a ddewiswyd gennych uchod. Esboniwch hefyd sut mae pobl ifanc yn pontio allan o'r prosiect ac yn cael eu cefnogi ar ôl y prosiect.

Mae hon yn rhan allweddol o'r cais. Rydym ni'n gofyn y cwestiwn hwn i asesu a yw eich gweithgareddau arfaethedig yn debygol o gyflawni'r canlyniadau sydd gennych chi mewn golwg, felly disgrifiwch nhw mor glir â phosib.

Disgrifiwch yr holl weithgareddau rydych chi'n bwriadu eu cyflwyno yn ystod hyd y prosiect. Ffordd dda o wneud hyn yw esbonio taith person ifanc drwy gamau eich prosiect cam wrth gam.

Wrth esbonio eich gweithgareddau, cysylltwch yn ôl at yr hyn rydych yn gobeithio y bydd eich prosiect yn ei gyflawni a sicrhewch eich bod chi'n cyfeirio at eich deunydd ffynhonnell, sef eich data eich hun efallai, neu werthusiadau blaenorol neu lenyddiaeth academaidd ehangach (er enghraifft, efallai y dangoswyd bod y sesiynau hyn yn lleihau ymosodedd ac yn annog ymddygiadau cadarnhaol ymhlith plant a phobl ifanc yn gyffredinol, sy'n lleihau'r tebygolrwydd y byddant yn mynd ynghlwm â thrais yn y dyfodol).

Cwestiynau y dylech chi eu hystyried wrth ateb:

- ♦ Sut caiff pobl ifanc eu recriwtio i'r prosiect?
- ♦ Pa weithgareddau penodol y bydd plentyn neu berson ifanc yn eu derbyn ac ym mha fformat? Pa mor aml fyddan nhw'n mynychu?

- ♦ Pwy sy'n cyflwyno'r gweithgareddau? Am ba hyd? Ble cânt eu cynnal?
- ♦ Sut caiff eich gweithgareddau eu cyflwyno? Sut mae'r gweithgareddau'n arwain at y canlyniadau?
- ♦ Sut caiff pobl ifanc eu pontio allan o'r prosiect? A ydynt yn cael eu cyfeirio at wasanaethau eraill? Pwy sy'n cynnal y gwasanaethau hyn a sut ydych chi'n sicrhau cymhwysra?

10. Mae gennym ni ddiddordeb yn lefel profiad y bobl sy'n cyflwyno'r gweithgareddau. Allwch chi ddweud wrthym ychydig am y bobl hyn (gwirfoddolwyr neu staff â thâl), eu lefel o brofiad ar gyfartaledd, unrhyw hyfforddiant neu gymwysterau proffesiynol sydd ganddynt ac unrhyw gymorth, goruchwyliaeth neu ddatblygiad proffesiynol parhaus y mae angen iddynt eu derbyn yn rhan o'r rôl? Pa brofiad sydd gan y bobl sy'n cyflwyno'r gweithgareddau o weithio gyda'r plant a phobl ifanc yr hoffech chi eu cefnogi?

Sicrhewch fod eich ateb yn rhoi dealltwriaeth glir i ni o:

- ♦ Gymwysterau a phrofiad eich staff (gan gynnwys eu profiad personol). Pa mor hir mae eich staff wedi ymwneud â chyflwyno'r gweithgaredd hwn?
- ♦ Yr hyfforddiant y mae ei angen cyn y gellir dechrau darparu, yn ogystal â'r cymorth, hyfforddiant a goruchwyliaeth barhaus y byddwch chi'n eu darparu i staff a/neu wirfoddolwyr sy'n cyflwyno'u gweithgareddau.

Efallai y byddwch chi am ystyried pethau fel:

- ♦ Hyfforddiant staff ar drawma a sut i weithio gyda phlant a phobl ifanc mewn sefyllfaoedd lle maent yn agored i niwed.
- ♦ Sut y bydd cymwysterau a hyfforddiant staff yn sicrhau bod eich prosiect yn briodol yn ddiwylliannol i'r plant a'r bobl ifanc rydych chi'n bwriadu gweithio â nhw.

Os ydych chi'n cyflwyno cais partneriaeth, sicrhewch eich bod chi'n dweud wrthym ni am arbenigedd holl aelodau'r bartneriaeth.

11. & 12. Ar gyfartaledd, am ba hyd ydych chi'n gweithio gyda phlant/pobl ifanc i gyflwyno'r gweithgaredd hwn? Nodwch nifer y misoedd. Beth yw'r rheswm am hyd y cyflwyno?

Atebwch hyn o safbwynt plentyn sy'n cymryd rhan yn eich gweithgaredd, nid faint o amser mae'n ei gymryd i chi i wneud y gweithgaredd. Er enghraifft, os yw gweithiwr allweddol yn cynnal prosiect am gyfnod o 15 mis (mae eich staff yn ei wneud am y cyfnod hwn), ond bydd un person ifanc yn cymryd rhan yn y prosiect am 6 mis, nodwch 6 mis.

13. Sut mae plant a phobl ifanc yn cael eu recriwtio neu eu cyfeirio at eich prosiect? Beth ydych chi'n ei wneud i sicrhau bod plant a phobl ifanc o bob cefndir yn cael cyfle cyfartal o gael eu recriwtio neu eu cyfeirio at eich prosiect? Os oes gennych chi sawl llwybr atgyfeirio neu recriwtio, dywedwch wrthym ni o ble bydd y mwyafrif o blant a phobl ifanc yn dod.

Sicrhewch eich bod chi'n esbonio'n fanwl sut y byddwch chi'n recriwtio pobl ifanc i'ch prosiect. Efallai fod gennych chi berthnasoedd yn barod â sefydliadau sy'n cyfeirio pobl ifanc at eich prosiect.

Sicrhewch eich bod chi'n esbonio sut rydych chi'n cael atgyfeiriadau gan grwpiau sy'n llai tebygol o gael eu hatgyfeirio, er enghraifft merched a menywod ifanc. Esboniwch sut rydych yn sicrhau nad oes tuedd yn yr atgyfeiriadau a gewch chi. .

14. Sut ydych chi'n bwriadu cefnogi pobl ifanc sy'n cael eu gorgynrychioli yn y system cyfiawnder ieuencid neu sy'n ei chael hi'n anodd cyrchu gwasanaethau cymorth prif ffrwd? Sut ydych chi'n sicrhau bod eich prosiect yn hygyrch ac yn gynhwysol i'r bobl ifanc sy'n cael eu cefnogi?

Mae plant a phobl ifanc o gefndiroedd sydd ar y cyrion – gan gynnwys plant a phobl ifanc o gefndiroedd Du, Asiaidd a chefnidiroedd ethnig lleiafrifol eraill, yn ogystal â phlant sydd wedi derbyn gofal – yn cael eu gorgynrychioli'n sylweddol yn y system cyfiawnder ieuencid. Rydym ni'n ymrwymo i ddeall ac ymdrin â'r anghydraddoldeb hwn.

Rydym ni am sicrhau bod y prosiectau rydym ni'n eu cyllido yn cyrraedd yr holl blant sydd angen cymorth. Rydym ni am wybod sut byddwch chi'n sicrhau y caiff plant a phobl ifanc o gefndiroedd ar y cyrion eu cefnogi i gymryd rhan yn eich prosiect. Gallai hyn gynnwys pethau fel llunio deunyddiau darllen hawdd i blant ag anghenion addysgol arbennig neu anabledau (AAAA), cymryd camau i sicrhau bod eich rhaglen yn cydnabod ac yn addasu i wahaniaethau diwylliannol (er enghraifft, drwy weithio gyda grwpiau cymunedol lleol i adolygu adnoddau recriwtio) neu weithio gyda'ch awdurdod lleol i gyrraedd teuluoedd lle mae plant yn adnabyddus i wasanaethau plant.

15. a & b. Esboniwch eich profiad o gyflwyno'r math hwn o weithgaredd a'ch profiad gyda'r garfan hon yn y math hwn o leoliadau

Sylwch fod ceisiadau'n fwy tebygol o lwyddo os yw eich prosiect (a allai gynnwys eich sefydliad a/neu bartner) wedi cyflwyno'r gweithgaredd hwn am o leiaf 6 mis erbyn i chi gyflwyno'ch cais. Ni fyddwn yn cyllido gweithgareddau newydd sbon nad ydynt erioed wedi cael eu cyflwyno. Os yw eich profiad yn gyfyngedig, esboniwch sut y byddwch yn lliniaru'r risg bosib hon i'r cyflwyno.

16. I faint o blant a phobl ifanc y gallech chi gyflwyno'r ymyriad?

Manylwch y niferoedd mwyaf tebygol o blant a phobl ifanc y byddai eich prosiect yn gallu recriwtio o fewn uchafswm o amserlen 24 mis. Sylwch nad yw hyn yn cynnwys y grŵp rheoli gofynnol, y disgwylir iddo fod o faint cyfartal.

Rydym ni'n gwybod y bydd plant a phobl ifanc yn ymddieithrio o bob prosiect am amrywiaeth eang o resymau, felly ystyriwch hyn yn eich ateb drwy roi niferoedd sy'n adlewyrchu'r rhai sy'n debygol o gwblhau'r rhaglen. Mae hyn yn bwysig oherwydd bod arnom ni angen nifer penodol o bobl ifanc i gwblhau'r rhaglen er mwyn cynnal gwerthusiad sy'n dweud wrthym ni am effaith eich gwaith.

17. & 18. Pa mor uchel yw'r risg na fyddwch yn gallu cynyddu a chyflawni i'r nifer hwn o blant a phobl ifanc, gan dybio ein bod yn darparu'r cyllid, a pham yr ydych yn dweud y lefel hon o risg?

Bydd gofyn i chi ddewis un o bum sgôr ar restr o opsiynau (uchel iawn, uchel, gweddol uchel, cymedrol, isel) i ymateb i ba mor uchel yw'r risg na fyddwch chi'n gallu ehangu graddfa eich prosiect i gyflwyno i'r nifer hwn o blant a phobl ifanc yn unol â'r bwriad. Wedyn, bydd gofyn i chi lenwi blwch testun rhydd i esbonio pam rydych chi wedi rhestru'r sgôr a wnaethoch chi. Yn yr adran hon, sicrhewch eich bod chi hefyd yn datgan pa fesurau sydd gennych chi ar waith i sicrhau bod plant a phobl ifanc yn parhau i gymryd rhan drwy gydol eich prosiect (h.y. yn peidio â thynnu'n ôl cyn ei gwblhau).

Mae hyn yn bwysig i ni allu gweld bod gennych chi gynllun realistig ar gyfer ehangu graddfa eich prosiect er mwyn gallu gwneud gwerthusiad llwyddiannus o'ch gwaith.

19. Beth yw'r angen neu'r galw am eich prosiect? Pa dystiolaeth sydd am hyn?

Rydym ni am wybod pam rydych chi'n meddwl bod angen y prosiect rydych chi'n ei gynnig ar y grŵp penodol o blant a phobl ifanc rydych chi am weithio gyda nhw. Rhannwch unrhyw dystiolaeth sy'n cefnogi eich rhesymeg.

Er enghraifft, oes problem benodol sy'n gysylltiedig â throseddu treisgar yn yr ardal(oedd) rydych chi'n bwriadu gweithio ynddi/ynddynt? A oes ystadegau gan yr heddlu neu ddarparwyr yr awdurdod lleol sy'n dangos graddau'r angen hwn? Oes gennych chi restr aros am eich prosiect ar hyn o bryd?

20. Pa mor hyderus ydych chi y bydd eich gweithgaredd yn arwain at y newid hwn, a beth sy'n gwneud ichi ddewis yr opsiwn hwn?

Dylech chi gynnwys unrhyw esboniad o sut mae'ch gweithgaredd yn achosi'r newid hwn.

Ceisiwch roi adlewyrchiad gonest yn seiliedig ar beth sy'n hysbys eisoes am effaith eich prosiect.

Bydd gofyn i chi ddewis naill ai uchel, canolog neu isel i nodi ba mor hyderus ydych chi y bydd eich gweithgaredd yn arwain at newid. Wedyn, bydd gofyn i chi lenwi blwch testun rhydd i esbonio pam rydych chi wedi rhoi'r sgôr a wnaethoch chi.

21. Atodwch wybodaeth ategol:

- 1) Unrhyw wybodaeth ategol a/neu werthusiadau sydd ar gael yn gyhoeddus o'ch prosiect. Os ydych yn cynnwys gwerthusiad nad yw ar gael i'r cyhoedd, rhowch hyn yn glir yn enw'r ffeil
- 2) Model Damcaniaeth Newid a/neu Resymeg
- 3) Map proses neu lawlyfr cyflwyno os oes gennych un

Sicrhewch fod y dogfennau wedi eu seilio ar dystiolaeth a gwybodaeth yn hytrach na dolenni at fideos.

22. Mae pob prosiect a ariennir gan yr YEF yn cael eu gwerthuso'n annibynnol. Pa brofiad o werthuso sydd gan eich sefydliad?

- ♦ Dim profiad o ymchwil neu werthuso
- ♦ Gwerthusiadau dan arweiniad mewnol
- ♦ Gwerthusiadau a arweinir yn allanol (e.e. gan brifysgol neu asiantaeth ymchwil)
- ♦ Astudiaeth beilot yn casglu data cyn ac ar ôl yr ymyriad
- ♦ Ymchwil ansoddol
- ♦ Gwerthusiad o effaith sy'n seiliedig ar ddamcaniaeth
- ♦ Astudiaeth ddylunio lled-arbrofol
- ♦ Treial Rheoli ar Hap

Dewiswch gynifer o opsiynau ag sy'n berthnasol

23. Faint o bobl ifanc oedd yn rhan o'r gwerthusiad mwyaf?

Yma rydym yn edrych i gael gwybod am lefel y profiad sydd gan eich sefydliad o werthuso. Gallai hyn fod yn werthusiadau o ymyriadau eraill y mae eich sefydliad yn eu cyflawni.

24. Os byddem ni'n darganfod bod yr hyn rydych chi'n ei wneud yn gweithio'n wych, byddem ni am ei gyflwyno ledled Cymru a Lloegr. Os byddem ni am wneud hyn, p'un fyddai'r ffordd hawsaf i'w wneud yn eich barn chi? [Dewiswch o'r atebion]

Yn gyntaf, bydd gofyn i chi ddewis p'un o'r tri opsiwn isod fyddai hawsaf i chi gyflawni hyn. Yna, bydd gofyn i chi ddewis un o bedair sgôr o restr o opsiynau (amhosib, anodd, cymedrol, hawdd) i ddangos pa mor anodd y byddai eich opsiwn dewisol i'w wireddu. Yn olaf, bydd gofyn i chi lenwi blwch testun rhydd i roi esboniad pam rydych chi wedi rhestru'r sgôr a wnaethoch chi.

- ♦ Rydych yn tyfu'n sefydliad mwy gyda chyrhaeddiad cenedlaethol: Yn eich adran testun rhydd, esboniwch eich sgôr ar gyfer pa mor anodd fyddai hyn i'w gyflawni a beth fyddai ei angen arnoch i allu ehangu'n llwyddiannus i fod yn sefydliad mwy.
- ♦ Mae eraill wedi'u hyfforddi i ddarparu'r hyn rydych chi'n ei wneud: yn eich adran testun rhydd, esboniwch sut y gallai hyn weithio yn eich barn chi a pha mor debygol fyddai hi y byddai sefydliadau eraill yn gallu mabwysiadu gwersi o'ch gwaith chi. A yw'r gwaith hwn mor unigryw i chi neu'ch cyd-destun chi fel y byddai'n anodd i sefydliadau eraill atgynhyrchu neu addasu i'ch dysgu chi? Neu a yw hyn yn rhywbeth a allai ledaenu?
- ♦ Newid polisi sy'n arwain at droi hyn yn weithgaredd prif ffrwd: yn eich adran testun rhydd, esboniwch eich sgôr a beth fyddai ei angen i gyflawni newid polisi yn y maes hwn.

25. Ydych chi, neu rywun sy'n rhan o'ch prosiect neu'n gysylltiedig ag ef, wedi cyflwyno cais neu wrthi'n gwneud cais am unrhyw grantiau ymchwil ar gyfer y prosiect rydych chi'n gofyn am gyllid yr YEF ar ei gyfer?

Os ydych chi wedi dewis 'Ydw/Ydy', byddwn yn gofyn am ragor o fanylion am y cyllid ymchwil rydych chi wedi'i dderbyn.

Bydd yr ateb i'r cwestiwn hwn yn ein helpu ni i ddeall sut y gallwn ni fanteisio i'r eithaf ar unrhyw ymchwil arall sydd wedi cael ei chynnal am eich prosiect. Drwy wybod am waith gwerthuso arall sy'n mynd rhagddo, gallwn ni sicrhau na fydd ein gwerthusiadau'n dyblygu gwaith a'n bod ni'n adeiladu ar yr ymchwil a'r dystiolaeth sy'n bodoli eisoes.

26. Beth yw cyfanswm y gyllideb y mae ei hangen arnoch i gyflwyno'r prosiect hwn?

Rhowch gyfanswm gwerth y prosiect o'r dyddiad dechrau i'r dyddiad dod i ben, waeth pwy sy'n darparu'r cyllid.

Sylwch hefyd, ar y cam hwn, ein bod ni ond yn disgwyl i gyllidebau prosiect fod yn awgrym o gostau. Os byddwch chi'n cyrraedd cam cyd-ddylunio'r broses ymgeisio, mae'n debygol y byddwn yn ailystyried ac yn mireinio eich prosiect a'ch cyllideb.

27. Beth yw cyfanswm y gyllideb a ariennir gan yr YEF?

Rhowch swm y gyllideb gyfan uchod rydych chi'n gofyn amdani gan yr YEF.

28. Faint o'r gyllideb gyfan ar gyfer y prosiect fydd yn derbyn cyllid atodol ac/neu gymorth o fath arall?

Dylai hyn gyfanswm y gwahaniaeth rhwng eich atebion i 26 a 27. Fel rheol rydym yn disgwyl i ymgeiswyr ddarparu o leiaf 20% o'r gyllideb o gymorth atodol a/neu mewn math.

Gall y ffynonellau cyllid hyn gynnwys grantiau eraill, cyfraniadau rydych chi'n eu gwneud drwy eich cyllid anghyfyngedig eich hun, neu gymorth mewn nwyddau neu pro bono y mae eich sefydliad chi'n eu derbyn am y gweithgareddau. Mae mwy o fanylion i'w gweld [yma](#).

29. Llenwch y tabl isod i ddweud wrthym faint y bydd eich prosiect yn costio. Rydym wedi gofyn i chi rannu eich symiau yn 4 math:

- a. Costau'r prosiect
- b. Gorbenion (e.e. costau'ch swyddfa)
- c. Costau staff
- d. Costau offer

Gallwch gyflwyno cais am gyllid am hyd at 2 flynedd. Os ydych chi ond yn cyflwyno cais am werth blwyddyn o gyllid, dim ond y rhan honno o'r tabl y mae'n rhaid i chi ei llenwi.

Defnyddiwch y diffiniadau canlynol i'ch helpu i lenwi'r tabl:

- a. Costau prosiect: cost uniongyrchol sy'n gysylltiedig â chynnal eich gweithgaredd. (enghraifft: costau teithio).
- b. Costau gorbenion: nid yw'r gost i dalu am y gweithgaredd ei hun, ond mae'n hanfodol a chaiff ei defnyddio i gefnogi sawl gweithgaredd yn eich sefydliad. (enghraifft: rhentu swyddfa, cost sy'n cael ei dyrannu i weithgareddau gwahanol rydych chi'n eu cynnal).
- c. Costau staff: dyma'r costau sy'n gysylltiedig â'r staff a fydd yn gweithio'n uniongyrchol ar eich gweithgaredd. Os yw'n gost staff ar gyfer person cyllid neu aelod arall o staff swyddfa gefn sy'n cefnogi eich sefydliad cyfan, cynhwyswch eu costau nhw yn yr adran gorbenion.
- d. Costau offer: os ydych chi'n prynu eitem gyda gwerth uned o £1,000 neu fwy, cynhwyswch hi yn yr adran hon. Os ydych chi'n prynu eitem gyda gwerth uned o lai na £1,000, dylech chi ei chynnwys yn adran costau'r prosiect.

30. Ar sail nifer y plant a phobl ifanc y dywedoch chi y gallech chi ddarparu gweithgareddau ar eu cyfer ar draws eich prosiect cyfan (yng nghwestiynau 34) beth fyddai'r gost fesul plentyn sy'n cymryd rhan yn eich prosiect?

Nid ydym yn disgwyl i hyn fod yn gyfrifiad manwl-gywir. Ond mae'n ddefnyddiol i ni gael bras amcan, fel y gallwn ni weld faint y byddai eich prosiect yn costio i'w gyflwyno ar raddfa lai neu fwy.



5. Beth sy'n digwydd nesaf

Cam un: Asesiad

Byddwn yn dechrau asesu ceisiadau cyn gynted ag y cânt eu derbyn a'r nod yw ymateb i bob cais rhan un o fewn deg diwrnod gwaith. Lle rydym yn teimlo bod eich cais yn dangos addewid byddwn yn gofyn i chi gwblhau'r cais rhan dau, sy'n rhoi rhagor o fanylion.

Ein nod yw asesu ceisiadau rhan dau, a rhoi diweddariad cynnydd i chi, o fewn pymtheg diwrnod gwaith. Ar unrhyw adeg efallai y byddwn yn dod yn ôl atoch gyda chwestiynau ar fanylion pellach neu eglurhad, neu geisio trefnu cyfweiliad.

Yn seiliedig ar ddwy ran eich cais, ac unrhyw wybodaeth bellach a dderbynnir, bydd ein tîm asesu yn gwneud argymhelliad i'n Pwyllgor Grantiau a Gwerthuso ynghylch a ddylai eich cynnig symud ymlaen i gam cyd-ddylunio ein proses ddatblygu.

Cam dau: Adolygiad y Pwyllgor Grantiau a Gwerthuso

Tasg gyntaf ein Pwyllgor Grantiau a Gwerthuso yw adolygu gwaith ein haseswyr a chadarnhau ein rhestr derfynol o geisiadau i fynd i ail rownd ein proses ymgeisio.

Byddwn yn cysylltu â chi yn dilyn yr adolygiad Pwyllgor hwn gyda chanlyniad eich cais (naill ai eich bod chi'n aflwyddiannus neu eich bod yn symud ymlaen i gam nesaf y cais).

Cam tri: Eich paru gyda gwerthuswr

Byddwn wedyn yn paru'r ymgeiswyr hynny â gwerthuswr o'n panel o werthuswyr. Mae'r panel hwn yn cynnwys tua 35 o sefydliadau ymchwil a phrifysgolion sydd â'r wybodaeth, y sgiliau a'r arbenigedd i gynnal gwerthusiadau cadarn o weithrediad ac effaith y prosiectau rydym ni'n eu cyllido.

Bydd pob sefydliad yn cyflwyno cais cystadleuol i gael ei baru â chi os byddwch chi'n cyrraedd cam hwn y cais. Caiff gwerthuswyr eu paru â'ch prosiect ar sail amrediad o ystyriaethau, gan gynnwys cryfder ac ansawdd eu cais, eu sgiliau a'u profiad o'r dulliau gwerthuso sy'n briodol ar gyfer eich prosiect chi, eu gwbyodaeth am y pwnc penodol a'u profiad o gynnal ymchwil gyda'r plant a'r bobl ifanc y mae eich prosiect yn eu cefnogi. Os ydych wedi gwneud cais mewn partneriaeth â gwerthuswr, ar hyn o bryd byddant yn cael eu gwahodd i wneud cais ac asesir eu cais ar wahân. Dim ond os na fyddwn yn dewis bwrw ymlaen â'r gwerthuswr arfaethedig y byddwn yn agor hyn i aelodau eraill o'n panel Gwerthuso.

Cam pedwar: Cyd-ddylunio

Ar ôl cael eich paru â gwerthuswr, byddwch yn mynd i gyfnod 'cyd-ddylunio' lle byddwch chi'n gweithio gyda'ch gwerthuswr i ddylunio eich Damcaniaeth Newid os oes angen, a llunio cynnig terfynol a chynllun prosiect sydd â'r siawns orau o gyflawni gwerthusiad effeithiol. Golyga hyn y gallai rhannau o'ch dyluniad a'ch cais gwreiddiol newid.

Byddwn yn gweithio gyda chi i sicrhau y bydd hyn yn digwydd mewn ffordd ystyriol a strategol, ac os bydd hyn yn golygu y bydd eich cyllideb neu'ch amserlen yn newid, rydym ni'n deall hynny a byddwn yn cefnogi hynny. Ein nod yw sicrhau y caiff hyn ei wneud yn gydweithredol ac y cewch eich cefnogi drwy ba newidiadau bynnag a wneir.

Cam pump: Cynigion terfynol

Pan fyddwch chi'n cyflwyno'ch cynnig terfynol, a gyd-ddyluniwyd â'ch gwerthuswr, byddwn yn ei anfon at ein Pwyllgor Grantiau a Gwerthuso a fydd yn gwneud y penderfyniad terfynol a ddylid dyfarnu'r grant a'r gwerthusiad ai peidio.

Bydd hyd yr amser y bydd y cam 'cyd-ddylunio' hwn yn para yn dibynnu ar y math o werthusiad ar gyfer eich prosiect.

Amser

Mae'n bwysig bod yn ymwybodol y bydd y cyfnod rhwng cyflwyno rhan gyntaf eich cais a chlywed y canlyniad terfynol (h.y. a fydd yr YEF yn dyfarnu'r grant a'r gwerthusiad ai peidio) yn debygol o fod rhwng 10 a 12 mis. Mae rhagor o fanylion am yr hyn sy'n gysylltiedig â chyflawni prosiect a ariennir gan yr YEF i'w gweld yn ein [Canllawiau Tîm Prosiect YEF](#). Rydym ni'n credu bod y cyfnod hwn o weithio gyda'n tîm a'r gwerthuswr rydych chi wedi'ch paru ag ef yn hanfodol. At ei gilydd, bydd yn eich helpu i ddatblygu sylfaen gref i ganfod beth sy'n gweithio i atal plant a phobl ifanc rhag mynd ynghlwm â thrais.



