

Canllawiau ymgeisio

Bywydau ifanc yn rhydd o drais – Profi am effaith

ROWND GRANTIAU AGORED – MEDI 2023

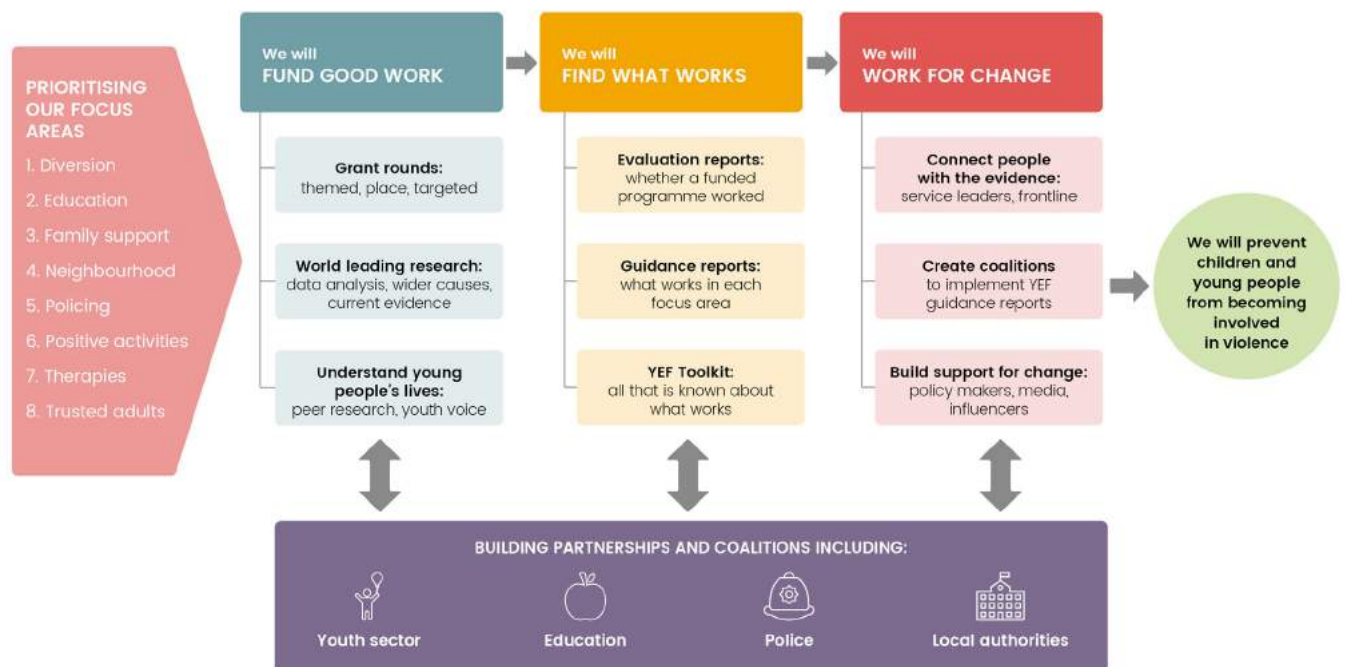
Gair am yr Youth Endowment Fund

Mae'r Youth Endowment Fund (YEF) yn elusen sydd â chenhadaeth bwysig. Rydym ni'n bodoli i atal plant a phobl ifanc rhag ymwneud â thrais. Rydym ni'n gwneud hyn drwy ddarganfod beth sy'n gweithio ac adeiladu mudiad i ddefnyddio'r wybodaeth hon yn ymarferol.

Mae plant a phobl ifanc sydd mewn perygl o ymwneud â thrais yn haeddu gwasanaethau sy'n rhoi'r cyfle gorau iddynt i gael dyfodol cadarnhaol. I sicrhau bod hyn yn digwydd, byddwn yn ariannu prosiectau addawol ac yna'n defnyddio'r gwerthusiad gorau posib i ganfod beth sy'n gweithio. Yn yr un ffordd ag yr ydym ni'n cael budd o dreialon cadarn ym maes meddygaeth, mae plant a phobl ifanc yn haeddu cymorth sy'n seiliedig ar dystiolaeth. Drwy ein rowndiau grantiau, byddwn yn datblygu'r wybodaeth honno. Ac mae deall bywydau plant a phobl eraill yr un mor bwysig. Drwy ein Bwrdd Ymgynghori ar leuenctid a'r rhwydwaith cenedlaethol o gymheiriaid ymchwil, byddwn yn sicrhau eu bod yn dylanwadu ar ein gwaith, a'n bod ni'n deall ac yn ymdrin â'u hanghenion.

Ond ni fydd dim o hyn yn gwneud gwahaniaeth os byddwn ni ond yn cynhyrchu adroddiadau sy'n casglu llwch ar silff. Gyda'n gilydd, mae angen i ni ystyried y dystiolaeth a chytuno ar beth sy'n gweithio, a datblygu mudiad i sicrhau bod plant a phobl ifanc yn cael y cymorth gorau posib.

Mae ein *strategaeth* yn amlinellu sut y byddwn yn gwneud hyn.





Ein meysydd ffocws – cadw plant a phobl ifanc yn ddiogel rhag trais

Rydym ni yma i atal plant a phobl ifanc rhag ymwneud â thrais. I'n helpu i wneud y gwahaniaeth mwyaf dros ddeng mlynedd ein gwaddol, rydym ni wedi dewis set o feysydd ffocws y byddwn yn canolbwyntio ein cyllid a'n dysgu arnynt.

Rydym ni'n credu y bydd y meysydd ffocws hyn yn cynnig rhai o'r cyfleoedd mwyaf i wella'r cymorth i blant a phobl ifanc sydd mewn perygl o ymwneud â thrais. Cawsant eu dewis yn ofalus ar ôl gwranddo ar anghenion a phrofiadau pobl ifanc a'r oedolion sy'n gweithio i'w cadw'n ddiogel.

Hyd yma, rydym wedi cynnal rowndiau grantiau gyda meysydd ffocws clir. Ond mae'r rownd grantiau hon yn wahanol. Ynhytrach na chanolbwyntio ar un thema, rydym yn chwilio am brosiectau sy'n barod i'w gwerthuso ar raddfa fawr ac a fydd yn ein helpu i adeiladu tystiolaeth gadarn ar gyfer dulliau neu arferion penodol ar draws ein meysydd ffocws (gweler tXX i weld manylion pellach am ein cyrhaeddiad gofynnol).

Ein meysydd ffocws ar gyfer y rownd grant hon yw:



Cymorth i'r teulu

Beth yw'r ffordd orau i ni gefnogi teuluoedd sy'n wynebu heriau i'w helpu i greu amgylchedd diogel, cariadus yn y cartref?



Oedolion y gellir ymddiried ynddynt

Sut gall oedolyn dibynadwy y tu allan i'r teulu helpu i gadw plentyn yn ddiogel rhag bod yn rhan o drais?



Dargyfeirio

Beth yw'r ffordd orau i ni gefnogi plant sydd wedi'u harestio i'w hatal rhag dod yn rhan o drais?



Therapiau

Sut ydyn ni'n defnyddio therapi i gadw plant yn ddiogel rhag dod yn rhan o drais?



Plismona

Beth yw'r ffordd orau i blismona i atal trais – gan gynnwys drwy weithio gyda sefydliadau eraill lle nad yw'r heddlu yn arwain y gwaith?



Addysg

Beth ddylai ddigwydd mewn ysgolion, colegau a darpariaeth amgen i atal plant rhag dod yn rhan o drais?



Cymdogaethau

Sut mae lleihau trosedd a thrais mewn cymdogaethau penodol?



Gweithgareddau cadarnhaol

Sut ydyn ni'n defnyddio gweithgareddau adeiladol, fel chwaraeon, drama a chyflogaeth, i atal plant rhag dod yn rhan o drais?



Profi am effaith

Yr hyn y byddwn yn buddsoddi ynddo

Yn ein rownd **Prawf o effaith**, rydym yn anelu at ganfod prosiectau i'w hariannu a'u gwerthuso sydd yn barod i gael eu gwerthuso trwy astudiaeth effeithiolrwydd.

Beth yw astudiaeth effeithiolrwydd?

Mae astudiaeth effeithiolrwydd yn werthusiad trylwyr sydd wedi'i gynllunio i benderfynu a yw ymyriad yn gweithio o dan amgylchiadau delfrydol. Mae astudiaethau effeithiolrwydd yn gwneud hyn trwy ddyluniadau ymchwil sy'n mynd ati'n systematig i leihau ffynonellau posibl o ragfarn astudio, fel y gellir priodoli achosiaeth yn hyderus i'r model ymyriad.

Ffynhonnell: [*EIF – 10 cam ar gyfer llwyddo mewn gwerthusiad*](#)

Er mwyn ein helpu i wneud hyn, mae gennym feini prawf cymhwysedd penodol iawn ar gyfer y rownd hon. Gwnewch yn siŵr eich bod yn bodloni'r holl feini prawf cyn gwneud cais. Os nad ydych yn siŵr, gallwch gysylltu â ni yn grants@youthendowmentfund.org.uk.

Rhaid i brosiectau gael eu cyflwyno yng **Nghymru ac /neu yn Lloegr**. Ni fydd ceisiadau gan brosiectau sy'n cael eu cyflwyno y tu allan i'r gwledydd hyn yn gymwys i dderbyn ein cyllid.

Pwy rydym ni'n dymuno eu cefnogi

Yn y rownd grantiau hon, mae pwy rydyn ni'n ceisio eu cefnogi yn dibynnu ar y math o brosiect neu ymyriad. Isod ceir tabl sy'n dangos ein meysydd ffocws ar gyfer y rownd grantiau hon.

- ♦ Fel arfer, cyfeirir at raglenni sy'n ddarpariaeth gyffredinol wedi'i hanelu at y boblogaeth gyffredinol o bobl ifanc er mwyn atal cynnydd yn y risg a'r tebygolrwydd o drais, fel ataliad **cychwynnol**. Yn y canllaw hwn, byddwn yn cyfeirio at hyn fel 'lefel gychwynnol'.
- ♦ Yn aml, gelwir rhaglenni sy'n targedu pobl ifanc sydd mewn perygl o fod yn rhan o droseddu ieuenctid yn ataliad **eilaidd**. Yn y canllaw hwn, byddwn yn cyfeirio at hyn fel 'lefel eilaidd'.
- ♦ Yn aml, gelwir rhaglenni sy'n targedu pobl ifanc y mae trais, troseddu a/neu ecsbloetio eisoes wedi effeithio arnynt yn ataliad **trydyddol**. Yn y canllaw hwn, byddwn yn cyfeirio at hyn fel 'lefel drydyddol'.

Rydym ni'n gwybod bod rhai plant a phobl ifanc wedi eu gorgynrychioli yn y system cyfiawnder ieuenctid neu'n ei chael hi'n anodd cyrchu gwasanaethau cymorth prif ffrwd. Mae gennym ni ddiddordeb arbennig mewn prosiectau lle gellir dangos eu bod nhw'n llwyddiannus a'u bod yn rhoi cymorth priodol i'r grwpiau hyn. Mae hyn yn cynnwys plant a phobl ifanc o grwpiau Du, Asiaidd a lleiafrifoedd hiliol eraill ynghyd â phlant sydd wedi derbyn gofal, plant ag anghenion addysgol arbennig ac anabledau, a menywod ifanc a merched. I gael rhagor o wybodaeth am ein hymrwymiad i gydraddoldeb, gweler [yma](#).



Yr hyn rydym ni'n dymuno ei ariannu

O fewn ein meysydd ffocws, mae gennym ddiddordeb arbennig mewn ariannu a gwerthuso prosiectau sy'n ffitio o fewn y themâu canlynol. Fodd bynnag, rydym yn agored i brosiectau sy'n cyd-fynd ag unrhyw un o'n meysydd ffocws fel y maent wedi eu disgrifio ar ein *gwefan*.

ARDAL FFOCWS	OEDRAN	MATH O ATALIAD	CANLYNIADAU CYCHWYNNOL
Dargyfeirio rhag erlyn trwy warediadau y tu allan i'r llys.	10 i 18	Trydyddol	Lleihau troseddu treisgar Lleihau troseddu di-drais Lleihau troseddu treisgar rhywiol Lleihau erledigaeth dioddefwyr troseddau Lleihau achosion o ail dderbyn i'r ysbty
Building trusted adult relationships, outside of the family	10 i 18	Eilaidd a thrydyddol	Lleihau troseddu treisgar Lleihau troseddu di-drais Lleihau troseddu treisgar rhywiol Lleihau erledigaeth dioddefwyr troseddau Lleihau anawsterau ymddygiadol
Positive activities, including structured sports, arts and music, outdoor and adventure activities.	10 i 18	Eilaidd a thrydyddol	Lleihau troseddu treisgar Lleihau troseddu di-drais Lleihau troseddu treisgar rhywiol Lleihau erledigaeth dioddefwyr troseddau Lleihau anawsterau ymddygiadol
Support to help families facing challenges and help them create a safe, loving environment at home.	6 i 18	Eilaidd a thrydyddol	Lleihau troseddu treisgar Lleihau troseddu di-drais Lleihau troseddu treisgar rhywiol Lleihau erledigaeth dioddefwyr troseddau Lleihau anawsterau ymddygiadol Lleihau defnydd o gyffuriau ac alcohol

Mae gennym ddiddordeb hefyd yn y mathau penodol canlynol o raglenni sy'n cael eu darparu mewn ysgolion, colegau neu leoliadau cymunedol:

YMYRIADAU	OEDRAN	MATH O ATALIAD	CANLYNIADAU CYCHWYNNOL
Rhaglenni addysg am gyllyll Rhaglenni sy'n ceisio atal troseddau cylllell drwy addysgu plant am y risgiau a'r niweidiau a achosir drwy gario cylllell.	10 i 18	Eilaidd a thrydyddol	Lleihau troseddu treisgar

YMYRIADAU	OEDRAN	MATH O ATALIAD	CANLYNIADAU CYCHWYNNOL
<p>Hyfforddiant sgiliau cymdeithasol</p> <p>Rhaglenni sy'n ceisio datblygu gallu plant i reoleiddio eu hymddygiad a chyfathrebu'n effeithiol.</p>	10 i 18	Eilaidd a thrydyddol	Lleihau anawsterau ymddygiadol
<p>Atal trais mewn perthynas</p> <p>Rhaglenni sy'n ceisio atal trais mewn perthnasoedd agos.</p>	10 i 18	Cychwynnol ac eilaidd	<p>Lleihau erledigaeth dioddefwyr troseddau</p> <p>Lleihau troseddu treisgar rhywiol</p> <p>Lleihau troseddu treisgar</p>
<p>Ymyriadau gan bobl gerllaw i atal ymosodiad rhywiol</p> <p>Rhaglenni sy'n helpu pobl ifanc i adnabod ac ymyrryd mewn ymosodiadau rhywiol posibl.</p>	10 i 18	Cychwynnol ac eilaidd	<p>Lleihau erledigaeth troseddau</p> <p>Lleihau troseddu treisgar rhywiol</p>





Graddfa'r gwerthusiad

Prif nod y rownd hon o grantiau yw ein helpu ni i ddeall effaith ymyriadau ar atal ymddygiad troseddu'n well. Un o'r ffyrdd mwyaf effeithiol a dibynadwy y gallwn ni wneud hyn yw trwy werthusiadau effaith graddfa fawr, megis treialon rheoli ar hap (RCT).

Beth yw treial rheoli ar hap (RCT)?

Mewn treial rheoli ar hap, mae un grŵp yn derbyn yr ymyriad ond nid yw'r grŵp arall. Drwy ystyried y ddau grŵp cyn ac ar ôl eich gwaith i gefnogi pobl ifanc, gallwn weld yr effaith y mae eich prosiect wedi'i chael.

Yn y rownd hon o grantiau, rydym yn chwilio am brosiectau sy'n gallu cyrraedd a chefnogi grŵp digon mawr o blant a phobl ifanc i alluogi gwerthusiad cadarn. Mae'r nifer lleiaf o blant a phobl ifanc y bydd angen i chi eu recriwtio ar gyfer y gwerthusiad yn dibynnu ar y math o ymyriad yr ydych yn ei gyflawni. Mae'r rhifau isod yn rhoi arwydd i chi o'r raddfa sy'n angenrheidiol, fodd bynnag, bydd yr union faint sampl ar gyfer pob prosiect yn cael ei weithredu gyda'r gwerthuswr.

Ataliad cychwynnol

Os byddwn yn ariannu rhaglenni ataliad cychwynnol yn y rownd grantiau hon rydym yn disgwyl y byddant yn debygol o gael eu gweithredu mewn lleoliadau ysgol. Er mwyn gwneud astudiaeth effaith o raglen ataliad cychwynnol mewn lleoliad ysgol, byddwn fel arfer angen o leiaf 100 o ysgolion ac o leiaf 1,000 o bobl ifanc i gymryd rhan yn y gwerthusiad. Ar gyfer rhaglenni ataliad cychwynnol a weithredir i bobl ifanc unigol, byddem yn disgwyl i raglenni gyrraedd o leiaf 800 o bobl ifanc, ond hyd at 1,000.

Ataliad eilaidd

Ar gyfer ataliad eilaidd, bydd angen i'ch prosiect recriwtio o leiaf 800 o bobl ifanc yn llwyddiannus ar gyfer y gwerthusiad.

Ataliad trydyddol

Ar gyfer ataliad trydyddol, bydd angen i'ch prosiect recriwtio o leiaf 400 o bobl ifanc yn llwyddiannus ar gyfer y gwerthusiad.

Os ydynt o ddefnydd, gweler y diffiniadau o ataliad cychwynnol, eilaidd a thrydyddol yn yr adran Pwy rydym ni am eu cefnogi.

Rhaid i brosiectau allu recriwtio'r lleiafswm niferoedd hyn o bobl ifanc mewn 24 mis i fod yn gymwys ar gyfer y rownd grantiau hon.



Graddfa cyflawni ymyriadau

Mae nifer y plant a phobl ifanc sy'n derbyn ymyriad y prosiect fel arfer tua hanner cyfanswm y plant a phobl ifanc a recriwtiwyd ar gyfer y gwerthusiad. Y rheswm am hyn yw y byddwn yn gwerthuso prosiectau trwy ddefnyddio grŵp rheolydd nad yw'n derbyn yr ymyriad (fel y disgrifir uchod).

Mae'r plant a'r bobl ifanc yn y grŵp rheolydd yn derbyn y cymorth a fyddai ar gael fel arfer heb y prosiect a ariennir gan YEF (a elwir weithiau yn 'Busnes fel arfer'). Nid yw cymryd rhan mewn gwerthusiad a ariennir gan YEF byth yn golygu bod plentyn neu berson ifanc yn derbyn llai o gymorth nag y byddent fel arall.

Mae'r ddelwedd isod yn dangos enghraifft o'r gwahaniaeth rhwng nifer y plant a phobl ifanc a recriwtiwyd ar gyfer y gwerthusiad, a'r nifer sy'n derbyn yr ymyriad.





Hyd cyflwyniad y prosiect a'r ariannu

Rydym ni'n cefnogi prosiectau i ddechrau'n gyflym ac yn ein profiad ni, mae ein hymagwedd yn gweithio orau i brosiectau sy'n gallu cael eu cyflwyno'n effeithiol dros gyfnod cyfyngedig. Yn y rownd hon, rydym ni'n disgwyl mai **cyfnod hiraf cyflwyno prosiect fydd 24 mis** ac rydym ni'n awyddus i glywed gan brosiectau sy'n gallu cyflwyno o fewn cyfnod byrrach.

Wedi dweud hynny, rydym ni'n awyddus i sefydlu prosiectau fydd yn llwyddo a byddwn yn gweithio gyda chi i nodi'r cyfnod o amser sydd ei angen i sefydlu, cynnal a gwerthuso'r ymyriad yn effeithiol.

Yn ein ffurflen gais, byddwn yn gofyn i chi roi naill ai cyllideb blwyddyn neu gyllideb dwy flynedd ond sylwch fod hyn yn fynegol yn unig. Os bydd eich prosiect yn symud ymlaen i gam nesaf ein proses ymgeisio (gweler yr adran 'Beth sy'n digwydd nesaf' i gael manylion llawn cyflwyno cais), byddwn yn gweithio gyda chi a'n partneriaid ymchwil annibynnol i bennu lefel a hyd yr ariannu sydd ei angen i allu cynnal gwerthusiad cadarn.

Parodrwydd ar gyfer gwerthuso

Rydym yn chwilio am brosiectau sy'n barod i'w gwerthuso drwy astudiaeth effeithiolrwydd. Bydd y meini prawf cymhwysedd canlynol yn cael eu defnyddio fel dangosyddion i ddangos bod prosiect yn barod.

- ✓ Damcaniaeth Newid glir a chryf
- ✓ Tystiolaeth sy'n bodoli eisoes o'r effaith drwy astudiaeth Dylunio Lled-Arbrofol, neu Dreial Rheoli ar Hap; a/neu wedi cael ei gyflwyno i fwy na 500 o bobl ifanc¹
- ✓ Ymyriad clir a chyson sy'n golygu y gallai eraill ei godi a'i gyflwyno'n hawdd (h.y. mae wedi'i safoni'n ffurfiol neu'n anffurfiol)
- ✓ Cynllun hyfforddi cydlynol, DPP a goruchwyliaeth, gan gynnwys proses sicrhau ansawdd glir

Mae cyflawni prosiect sy'n cael ei werthuso yn llawer o waith i sefydliad. Bydd y meini prawf cymhwysedd canlynol yn cael eu defnyddio fel dangosyddion i ddangos bod sefydliad yn barod:

- ✓ Profiad o fod yn rhan o werthusiad graddfa fawr (gyda mwy na 100 o bobl ifanc yn y gwerthusiad)
- ✓ Staff sydd â dealltwriaeth neu brofiad o werthuso a dylunio ymchwil
- ✓ Profiad o gyflawni prosiectau graddfa fawr, a/neu gynyddu cyflawniad
- ✓ Profiad o gyflwyno ar y raddfa briodol i'r bobl ifanc yr ydych yn bwriadu gweithio â nhw
- ✓ Profiad dangosadwy o ddarparu mewn ffordd ddiwylliannol sensitif ac yn gydradd

Rhaid i brosiectau fodloni'r meini prawf hyn i fod yn gymwys ar gyfer y rownd grantiau hon. Os ydych yn aneglur ynglŷn â'ch cymhwysedd, cysylltwch â grants@youthendowmentfund.org.uk

Ceisiadau partneriaeth

I sicrhau ein bod ni'n cyflawni'r dystiolaeth orau am yr hyn sy'n gweithio i blant a phobl ifanc, rydym angen i brosiectau gyrraedd nifer uchel o blant a phobl ifanc. Un ffordd o sicrhau hyn yw ystyried cyflwyno cais ar y cyd â sefydliadau eraill am brosiect partneriaeth. Mae'n allweddol bod gan brosiectau partneriaeth sefydliad arweiniol a'u bod yn gweithio fel un endid.

1. Sylwer y gallai'r prosiect fod wedi cael ei gyflwyno i tua 500 o bobl ifanc dros unrhyw gyfnod o amser.



Ein hymrwymiad i gydraddoldeb

Mae plant a phobl ifanc o gefndiroedd wedi ymleiddio – gan gynnwys plant ag anawsterau dysgu, sydd â phrofiad o'r system ofal a phlant o gefndiroedd Du yn cael eu gorgynrychioli'n sylweddol yn y system cyfiawnder ieuencid. Os ydym ni wir yn mynd i wneud gwahaniaeth, mae angen i ni sicrhau bod ein cyllid yn cael ei ddefnyddio mewn ffordd sy'n cyrraedd ac sy'n cynrychioli'r plant rydym ni yma i'w gwasanaethu.

Drwy ein rownd o grantiau *Prawf o Effaith*, rydym ni'n ymrwymo i gyllido o leiaf un prosiect sy'n cael ei arwain gan arweinwyr Du, Asiaidd neu o leiafrif hiliol arall.

Rhywedd

Mae gennym ni ddiddordeb penodol mewn deall sut y bydd sefydliadau'n ceisio ennyn diddordeb plant a phobl ifanc o bob rhywedd yn eu prosiect arfaethedig, neu brosiectau sy'n cynnwys darpariaeth prosiectau pwrpasol ar gyfer rhyweddau penodol. Er enghraifft, prosiectau a ddyluniwyd yn benodol i ganolbwyntio ar ferched a menywod ifanc neu fechgyn a dynion ifanc, wrth fod yn wyladwrus i beidio ag ystrydebu neu wahaniaethu.

Beth rydym ni'n gobeithio ei gyflawni

Rydym yn bwriadu nodi ac ariannu'r prosiectau mwyaf addawol a gwerthuso eu heffaith yn erbyn ein prif ganlyniadau.

Canlyniadau

Wrth sôn am ganlyniadau, rydym ni'n golygu'r newidiadau cadarnhaol y byddech chi'n gobeithio eu gweld yn sgîl eich prosiect i'r plant a'r bobl ifanc rydych chi'n gweithio â nhw.

Canlyniadau sydd o ddiddordeb ar gyfer y rownd grantiau hon

Mae'r prif ganlyniadau sydd o ddiddordeb ar gyfer y rownd grantiau hon yn ddibynnol ar y math o ymyriad. Gweler yr adran Beth rydyn ni'n bwriadu ei ariannu.

Caiff pob prosiect a ariennir ei werthuso yn erbyn un o'r prif ganlyniadau hyn.

CANLYNIAD	DIFFINIAD
Ymddygiad troseddol – troseddau trais	Gweithredoedd troseddol sy'n cynnwys niweidio person arall (e.e. ymosodiad, lladrad sy'n defnyddio bygythiad neu rym, dynladdiad).
Ymddygiad troseddol – troseddau di-drais	Ymddygiadau troseddol nad ydynt yn cynnwys trais yn erbyn person arall (e.e. dwyn o siop, graffiti, defnyddio/gwerthu cyffuriau anghyfreithlon).
Ymddygiad troseddol – troseddau di-drais	Mae sawl math o droseddau treisgar rhywiol a all ddigwydd mewn amrywiaeth o leoliadau. Rydym yn canolbwyntio ar ddau fath o drais rhywiol sy'n fwyaf perthnasol i raglenni YEF ac ystod oedran targed pobl ifanc: trais rhywiol mewn perthynas ac aflonyddu rhywiol.
Ail dderbyn i'r ysbyty oherwydd troseddau treisgar	Cael eu dychwelyd i'r ysbyty oherwydd dioddef neu brofiad o droseddau treisgar. Mae hyn yn aml yn ganlyniad a ddefnyddir mewn rhaglenni llywiwr ysbytai.
Dioddefwr trosedd	Dioddef neu gael profiad o wahanol fathau o drosedd.
Anawsterau ymddygiadol	Gelwir y rhain hefyd yn 'ymddygiadau allanol'. Ymddygiadau sy'n cael eu categoreiddio fel rhai aflonyddol ac ymosodol fel arfer.
Defnyddio cyffuriau ac alcohol	Defnydd problematig o gyffuriau a/neu alcohol sy'n arwain at ganlyniadau negyddol a niweidiol i'r hunan neu i eraill.



Ein dull gwerthuso

Fel Canolfan Beth sy'n Gweithio, mae'r YEF yn gwerthuso pob rhaglen a gweithgaredd rydym ni'n eu cyllido i gyflawni ein cenhadaeth o ddarganfod beth sy'n gweithio i atal plant a phobl ifanc rhag bod yn gysylltiedig â thrais.

Mae'r rhai sy'n derbyn grantiau gan yr YEF yn cael eu paru â gwerthuswr annibynnol sy'n casglu data drwy gydol y broses o gyflwyno prosiect a ariennir gan yr YEF i hwyluso gwerthuso cadarn. Caiff data ei gasglu am 'brif ganlyniad' prosiect gan ddefnyddio mesurau craidd yr YEF. Hynny yw, yr SRDS ar gyfer troseddu, neu Holiadur Cryfderau ac Anawsterau (SDQ) ar gyfer anawsterau ymddygiadol. Mae ail dderbyniadau i'r ysbyty fel arfer yn cael eu mesur trwy ddata gweinyddol yr ysbyty.

Ymagwedd yr YEF at werthuso yw cymharu canlyniadau plant sy'n cymryd rhan mewn rhaglen â'r rhai hynny sy'n rhan o'r 'busnes fel arfer', neu ryw ymyriad arall (h.y. 'grŵp rheolydd'). I sicrhau y gallwn ni fod yn hyderus y bydd unrhyw effaith a welir mewn prosiect yn ganlyniad i'r prosiect hwnnw'n unig, ac nid dylanwad arall, defnyddir hap-ddewis i ddyrannu plant i'r prosiect.

Mae derbyn grant yr YEF yn golygu cydweithio gyda'r gwerthuswr annibynnol drwy gydol cyflwyno'r prosiect er mwyn cydweithio i gynhyrchu tystiolaeth gadarn. Gall y dystiolaeth a gynhyrchir gael ei defnyddio gan eich sefydliad wedyn i wella canlyniadau'r plant rydych chi'n eu gwasanaethu a mireinio modelau gwasanaeth, gan gyflwyno cyfle unigryw i ddysgu ar y cyd. Caiff yr holl ddata a gesglir drwy brosiectau a ariennir gan yr YEF ei gadw'n ddiogel yn ein Harchif Data i hwyluso ymchwil i effeithiau hir-dymor prosiectau ar fywydau plant.

Amserlen



Rhestr wirio o'r gofynion cymhwysedd

Crynhair y gofynion cymhwysedd llawn ar gyfer y rownd grantiau hon isod. Sicrhewch fod eich prosiect yn bodloni'r holl ofynion hyn cyn symud ymlaen gyda chais.

- 1 Lleoliad:** rhaid i'ch prosiect gael ei gyflwyno yng Nghymru ac/neu yn Lloegr.
- 2 Eich sefydliad:** rhaid i'ch sefydliad fod yn gwmni, corff statudol neu elusen gofrestredig neu'n Gwmni Buddiannau Cymunedol.
- 3 Gweithgareddau:** rhaid i brosiectau ffitio o fewn un o feysydd ffocws YEF neu ymyriadau a ddisgrifir yn y canllawiau hyn.
- 4 Plant a phobl ifanc:** rhaid i brosiectau gefnogi plant a phobl ifanc, fel yr amlinellir yn yr adran [*'Pwy rydym ni am eu cefnogi'*](#).
- 5 Canlyniadau:** yn bennaf, mae gennym ni ddiddordeb mewn prosiectau sy'n canolbwyntio ar ostwng canlyniadau troseddu. Mae canlyniadau ychwanegol y gallwn ni eu cefnogi hefyd. Gweler yr [*adran canlyniadau*](#) am fanylion llawn.
- 6 Graddfa:** er mwyn cefnogi gwerthusiad cadarn ac ystyrlon, mae angen i brosiectau allu cyrraedd nifer benodol o blant a phobl ifanc yn ystod oes y prosiect. Ar gyfer y rownd grantiau hon, mae hyn rhwng **400 a 1,000 o blant a phobl ifanc**, yn dibynnu ar y math o ymyriad.
- 7 Parodrwydd i fod yn rhan o werthusiad annibynnol:** Mae YEF yn bodoli i ddeall yn well beth sy'n gweithio i atal plant a phobl ifanc rhag cymryd rhan mewn trais. I'n helpu ni i gyflawni hyn, bydd yn rhaid i chi weithio gyda phartner gwerthuso drwy gydol eich prosiect. Bydd yn rhaid i chi ddangos ac esbonio eich profiadau o fonitro a gwerthuso eich prosiect. Mae offer a dulliau gwerthuso penodol yr ydym ni'n eu defnyddio y mae'n rhaid i chi gytuno i'w defnyddio os byddwch yn derbyn ein cyllid. Mae rhagor o fanylion am y rhain yn yr adran canllawiau gwerthuso, [*yma*](#).
- 8 Parodrwydd ar gyfer gwerthuso:** rydym yn chwilio am brosiectau sy'n barod i'w gwerthuso drwy astudiaeth Effeithiolrwydd. Gweler y meini prawf yn yr adran [*Parodrwydd ar gyfer gwerthuso*](#).
- 9 Hanes profedig:** rydym yn gofyn bod gan brosiectau hanes profedig o gefnogi plant a phobl ifanc a chyflawni eu hymyriad. Byddwn yn cyllido prosiectau sy'n dymuno uwchraddio, ehangu neu archwilio dulliau cyflwyno gwahanol, ar yr amod y gallant ddangos bod ganddynt yr arbenigedd a'r profiad i hwyluso hyn.

Canllawiau penodol

Mae gweddill y canllawiau hyn wedi'u rhannu i bum adran:

- 1 Canfod yr hyn sy'n gweithio**
Mae'r adran hon yn esbonio sut y bydd ein gwerthusydd dynodedig yn gweithio gyda chi i gynllunio'r gwerthusiad gorau posib i ganfod os, sut a pham mae eich ymagwedd yn gweithio.
- 2 Sut byddwn yn asesu eich cais**
Mae'r adran hon yn amlinellu'r meini prawf y byddwn yn eu defnyddio i asesu eich cais.
- 3 Sut i gyflwyno cais: defnyddio ein porth ar-lein**
Mae'r rhan hon o'r canllawiau'n esbonio sut i greu eich ffurflen gais ac esbonio sut i'w defnyddio.
- 4 Sut i gyflwyno cais: sut i ymateb i'n cwestiynau – canllaw cam wrth gam**
Mae'r adran hon yn esbonio sut y byddwn yn asesu eich cais a'r hyn rydym ni'n chwilio amdano yn eich ateb i bob un o'r cwestiynau yn y ffurflen ar-lein.
- 5 Yr hyn sy'n digwydd nesaf**
Rydym ni'n esbonio'r hyn i'w ddisgwyl pan fyddwch chi wedi cyflwyno eich cais.





1. Darganfod beth sy'n gweithio

Rydym ni'n defnyddio ein cyllid i ddarganfod pa ddulliau, arferion a rhaglenni sy'n gweithio orau. Golyga hyn y **byddwn ni'n blaenoriaethu ein cyllid ar weithgarwch y gallwn ni gynnal gwerthusiadau cadarn arno**. Golyga hyn y bydd prosiectau sydd **eisoës yn cyflawni** ac/neu sy'n gallu dangos rhywfaint o **dystiolaeth bresennol** i ni eu bod yn cael effaith gadarnhaol ar blant a phobl ifanc ac y byddant yn barod am fath cadarn o werthuso.

Gall damcaniaeth newid gref (sy'n disgrifio eich nodau tymor hir ac yn mapio am yn ôl i esbonio sut y bydd eich ymyriad yn eich helpu i'w cyflawni), ein helpu ni i ddeall sut mae eich prosiect yn gweithio. Yn benodol, sut mae'r gweithgareddau rydych chi'n eu cyflwyno yn gysylltiedig â chanlyniadau gwell i'r plant a'r bobl ifanc rydych chi'n eu cefnogi.

Mae bod yn bartner YEF yn ymrwymiad mawr. Mae'n bwysig eich bod chi'n ymwybodol o'r hyn y byddwn ei angen gennych chi i sicrhau bod y bartneriaeth yn gweithio i bawb. Os bydd eich cais yn llwyddiannus, bydd yr YEF yn cynnal proses dendro gystadleuol i nodi gwerthuswr addas o'n panel cymeradwy. Bydd y broses hon o ddewis gwerthuswr yn cael ei gwneud gennym ni. Bydd y gwerthuswr dynodedig yn gweithio gyda chi wedyn i sefydlu'r prosiect a chynllunio'r gwerthusiad gorau posib i ganfod os, sut a pham mae eich dull yn gweithio. Byddwn yn gweithio fel tîm ac yn sicrhau y cewch chi eich cefnogi drwy gydol y broses werthuso. I ddysgu rhagor am y broses, gallwch chi wylio'r fideo hwn sy'n esbonio ein dull gwerthuso a darllen ein canllawiau sy'n esbonio'r berthynas â'r gwerthuswr a'ch rôl a'ch cyfrifoldebau chi.

I ddeall beth rydym ni'n cyfeirio ato wrth siarad am wahanol fathau o werthusiadau, gallwch chi ddarllen ein canllawiau i werthuswyr. Gallai dogfen 10 Steps for Evaluation Success y Sefydliad Ymyriad Cynnar fod yn ddefnyddiol hefyd.

Sylwch nad ydym ni'n disgwyl i ymgeiswyr llwyddiannus feddu ar unrhyw arbenigedd na gwybodaeth dechnegol am dechnegau gwerthuso. Rydym ni ond yn disgwyl y byddwch chi'n ymrwymo i gael eich gwerthuso'n annibynnol ac i weithio'n agos â'r gwerthuswr drwy gydol y prosiect, gan gynnwys y cam sefydlu a dylunio, cyflwyno, casglu data ac adrodd.

2. Sut byddwn yn asesu'ch cais

Bydd gennym ni dîm o aseswyr a fydd yn adolygu eich cais ac yn rhoi sgôr iddo yn seiliedig ar y saith peth rydym ni'n chwilio amdanynt.

Byddwn yn defnyddio'r sgorau hyn i lunio rhestr fer at ddibenion asesu pellach, a fydd yn cynnwys cyfweiliad a mewnbwn gan bobl ifanc sydd wedi helpu i lywio'r rownd hon o grantiau.

Y saith maen prawf y byddwn yn sgorio eich cais arnynt yw:

1 Canlyniad gwerthfawr

Rydym yn ceisio asesu a yw'ch prosiect yn amlwg yn ceisio effeithio ar y prif ganlyniadau y mae gennym ddiddordeb ynddynt.

2 Gallu i gyflawni'r canlyniadau arfaethedig

Rydym ni'n gofyn dau brif beth i'n hunain:

- a. Ydych chi wedi esbonio'n glir beth mae eich prosiect yn ei gynnwys a sut mae'n arwain at y newid rydych chi am ei weld i'r plant rydych chi'n gweithio â nhw? Mae gennym ddiddordeb yn y ffordd y bydd y gweithgareddau'n cyflawni'r canlyniadau arfaethedig a sut y bydd y canlyniadau hyn yn cyflawni nod cyffredinol eich prosiect. Weithiau gelwir hyn yn ddamcaniaeth newid, sy'n ddull i'ch helpu chi i ddisgrifio eich nodau tymor hir a mapio am yn ôl i esbonio sut bydd eich prosiect a'r canlyniadau arfaethedig yn eich helpu chi i'w cyflawni nhw. Mae gennym ni ddiddordeb hefyd mewn deall beth mae'r dystiolaeth bresennol yn ei ddweud am ba mor llwyddiannus y mae eich gweithgareddau dewisol yn debygol o fod.
- b. Rydym ni'n ceisio asesu pa mor debygol yw hi y byddwch chi'n gallu cyflawni eich cynnig. I wneud hyn, byddwn yn ystyried eich profiad blaenorol, y cymorth, hyfforddiant a goruchwyliaeth rydych chi'n eu darparu i staff cyflwyno, ac a yw'r cyfnod rydych chi'n bwriadu cynnal eich gweithgareddau yn ymddangos yn rhesymol.

3 Gallu i ennyn diddordeb y plant a'r bobl ifanc cywir

Rydym ni'n ceisio asesu ai'r math o blant a phobl ifanc rydych chi'n bwriadu gweithio â nhw yw'r rhai sydd â'r angen mwyaf am gymorth. Cyfeiriwch at y nodweddion a bennir yn yr adran 'Pwy rydym ni'n dymuno eu cefnogi'.

Rydym ni hefyd yn ceisio asesu a oes gennych chi brofiad o gyrraedd y math o blant rydych chi'n gobeithio gweithio gyda nhw ac a oes gennych chi ddulliau credadwy a realistig o'u cynnwys yn eich prosiect.

Rydym ni'n gwybod bod rhai plant a phobl ifanc yn cael eu gorgynrychioli yn y system cyfiawnder ieuencid neu'n ei chael hi'n anodd cyrchu gwasanaethau cymorth prif ffrwd. Mae gennym ni ddiddordeb penodol mewn prosiectau sy'n gallu dangos eu bod nhw'n cefnogi'r bobl ifanc hyn yn llwyddiannus ac yn briodol. Mae hyn yn cynnwys plant a phobl ifanc o grwpiau Du, Asiaidd a lleiafrifoedd hiliol eraill ynghyd â phlant sydd wedi derbyn gofal, yn ogystal â menywod ifanc a merched.

4 Gallu i gyflawni ar y raddfa ofynnol

Rydym ni'n ceisio asesu a allwch chi weithio gyda digon o blant ai peidio i ni allu cynnal treial rheoli ar hap (neu werthusiad cadarn arall).

5 Gwerthuso

Rydym ni'n ceisio asesu a allwn ni werthuso'n briodol beth rydych chi'n ei wneud ai peidio, ochr yn ochr â sicrhau y byddwch chi'n gallu cyrraedd ac ennyn diddordeb grŵp digon mawr o blant i gynnal treial rheoli ar hap (neu werthusiad cadarn arall). Byddwn hefyd yn sicrhau eich bod chi'n fodlon gweithio gyda gwerthuswr annibynnol. Yn gyffredinol, byddwn yn blaenoriaethu prosiectau a fydd yn barod am y mathau hyn o werthusiad cyn gynted â phosib.

6 Tystiolaeth bresennol

Beth mae'r dystiolaeth yn ei ddweud am ba mor effeithiol mae'ch prosiect yn debygol o fod? Byddwn yn blaenoriaethu ceisiadau lle bydd tystiolaeth i ddangos bod eich prosiect yn gallu cael ei weithredu'n llwyddiannus ac yn arwain at newid cadarnhaol i blant a phobl ifanc.

7 Tebygol o arwain at newid yn y dyfodol

Rhan graidd o strategaeth YEF yw ehangu graddfa'r prosiectau sy'n llwyddiannus yn ein barn ni. Pan ddangosir bod prosiect yn llwyddiannus, byddwn yn ceisio ei ehangu. Gallai hynny gynnwys ehangu'r ddarpariaeth bresennol neu atgynhyrchu prosiectau mewn lleoliadau newydd ar draws eu rhwydweithiau. Dyna pam, os profir bod eich prosiect chi'n gweithio, y byddwn yn asesu a yw'n bosib dechrau cyflwyno'r gweithgaredd mewn ardaloedd newydd, perswadio sefydliadau eraill i ddysgu o'ch gwaith chi neu ddylanwadu ar eraill i newid sut maent yn gweithio er mwyn bod o fudd i bobl ifanc.



3. Sut i wneud cais: defnyddio ein porth ar-lein

Pan fyddwch chi wedi meddwl am y dystiolaeth a chwmpas y rownd hon o grantiau, gallwch ddechrau eich cais ar-lein.

Cyngor cais pwysig

Byddem yn argymhell ysgrifennu eich ymatebion mewn dogfen y medrwch ei arbed yn rheolaidd ac yna copïo'ch ymatebion i'n ffurflen pan fyddwch yn hapus â nhw. Felly, os oes unrhyw faterion technegol, ni fyddwch wedi colli'ch gwaith.

Cam un: dod o hyd i'r ffurflen

[Cliciwch y ddolen hon a fydd yn mynd â chi i'n porth ar-lein.](#) Rydym ni'n argymhell defnyddio Google Chrome fel eich porwr os gallwch chi.

Cam dau: rhowch eich gwybodaeth

Dechreuwch lenwi'r wybodaeth. Mae gennym ni ganllaw cam wrth gam ynglŷn â sut i ymateb i bob cwestiwn yn y canllaw hwn – [gweler Sut i wneud cais: sut i ymateb i'n cwestiynau](#) – canllaw cam wrth gam.

Wrth i chi ysgrifennu, peidiwch â defnyddio'r botymau ymlaen ac yn ôl ar eich porwr, oherwydd gallech chi golli eich gwaith. Yn lle hynny, defnyddiwch y botymau Nesaf ac Yn Ôl i symud drwy'r ffurflen.

Cam tri: cadwch eich gwaith a dewch yn ôl ato

Cadwch eich gwaith wrth fynd yn eich blaen. Gallwch chi gadw eich gwaith unrhyw bryd a dychwelyd ato'n hwyrach, drwy glicio ar y botwm Cadw ar bob tudalen. Pan fyddwch chi'n ei gadw, anfonir e-bost atoch chi sy'n cynnwys cyfrinair. Gallwch ddefnyddio'r cyfrinair i ddychwelyd i'r ffurflen a pharhau o'ch man diwethaf.

Cam pedwar: anfonwch eich cais atom ni

Pan fyddwch chi wedi cwblhau'r ffurflen, **cofiwch glicio Cyflwyno!** Os na wnewch chi hyn, ni fyddwn yn derbyn eich cais.

Pan fyddwch chi wedi anfon eich ffurflen gyflawn atom ni, byddwch yn derbyn e-bost cadarnhau gennym ni. Byddwch chi hefyd yn gallu cadw a lawrlwytho'ch cais, fel y gallwch chi ei ddefnyddio yn eich cofnodion personol.



Data a phreifatrwydd

Os ydych chi am wybod sut rydym ni'n cadw ac yn defnyddio'r data yn eich ffurflen, gallwch chi ddarllen ein [polisi preifatrwydd data](#). Os ydych chi am ddysgu rhagor am rannu data rhwng derbynyddion grantiau a gwerthuswyr, gallwch chi ddarllen y canllaw yn ein [harchif data diogel](#).

Cysylltwch â ni

Os ydych yn cael trafferth defnyddio ein ffurflen ar-lein, neu os oes gennych unrhyw gwestiynau, cysylltwch â ni. E-bostiwch grants@youthendowmentfund.org.uk gan nodi 'Bywydau ifanc yn rhydd o drais' yn llinell pwnc eich e-bost.

4. Sut i wneud cais: sut i ymateb i'n cwestiynau – canllaw cam wrth gam

Ynglŷn â'r ffurflen gais

Mae dau gam i'n ffurflen gais.

Cam un: gwiriad cymhwystra cyflym

Rydym ni am sicrhau bod y cyllid hwn yn iawn i chi. Rydym ni'n gwybod bod sefydliadau'n buddsoddi llawer o amser ac adnoddau mewn datblygu cynigion a gwneud cais am gyllid. Dyma pam y bydd yr adran gyntaf yn ein ffurflen gais yn gwirio eich bod chi'n bodloni'r holl feini prawf cymhwystra cyn i ni ofyn i chi lenwi'r cais llawn.

Os ydych chi'n mynd drwy'r adran gyntaf hon ac yn teimlo bod y system yn nodi bod eich cais yn anghymwys ar gam, gallwch e-bostio grants@youthendowmentfund.org.uk i ofyn cwestiwn a chael help gennym ni.

Fel arall, gallwch chi gofrestru i dderbyn ein cylchlythyr i chwilio am gyfleoedd yn y dyfodol gyda'r Youth Endowment Fund a allai fod yn addas i chi.

Cam dau: y cais llawn

Mae chwe adran i'r broses ymgeisio llawn. Mae rhai o'r adrannau yno i'n helpu ni i ddeall mwy amdanoch chi fel ymgeisydd (megis manylion eich sefydliad ac unrhyw sefydliad rydych chi'n cyflwyno cais ar y cyd ag ef), ac mae adrannau eraill yn darparu gwybodaeth a fydd yn ein helpu ni i asesu cryfder eich cais.

Yn y canllaw hwn, byddwn yn glir ynglŷn â pha adrannau rydym ni'n eu defnyddio i'n helpu i asesu eich cais, ar beth fyddwn ni'n eich asesu a'r wybodaeth rydym ni'n chwilio amdani yn eich ateb i bob cwestiwn.

Cwestiynau:

1. **Ydy'ch sefydliad chi'n gofrestrredig? Er enghraifft, ydych chi'n gwmmni, yn gorff statudol neu'n elusen gofrestrredig neu'n Gwmni Buddiannau Cymunedol?**

Rhaid i chi fod yn gofrestrredig i dderbyn cyllid gan yr Youth Endowment Fund. Nid ydym ni'n derbyn ceisiadau gan unigolion neu grwpiau nad ydynt yn gofrestrredig.

2. **Ydych chi'n gofyn am gyllid ar gyfer gwaith yng Nghymru ac/neu yn Lloegr?**

Yn yr Youth Endowment Fund, dim ond i sefydliadau sy'n gweithredu yng Nghymru a Lloegr yr ydym ni'n darparu grantiau. Allwn ni ddim darparu cyllid ar gyfer sefydliad neu unrhyw weithgaredd sy'n digwydd y tu allan i Gymru a Lloegr.

3. **Ai chi yw'r sefydliad arweiniol sy'n cyflwyno cais grant i'r YEF?**

I sicrhau nad ydym ni'n derbyn sawl cais am yr un prosiect, dim ond gan sefydliad arweiniol eich consortiwm y byddwn ni'n derbyn ceisiadau Os ydych chi'n gwneud cais fel consortiwm o bartneriaid, y sefydliad arweiniol yw'r un a fydd yn gyfrifol am lofnodi'r cytundeb â'r YEF ac am adrodd i ni'n rheolaidd.

Os ydych chi'n gwneud cais fel rhan o gonsortiwm, ond nid chi yw'r sefydliad arweiniol, rhowch y gorau i lenwi'r cais hwn a chydlynu gyda'ch arweinydd, a fydd yn cyflwyno ar eich rhan.

Y peth pwysicaf yw eich bod chi'n gallu cynnig tystiolaeth i ddangos pam y byddai eich partneriaeth yn cynnig prosiect sy'n atal plant a phobl ifanc rhag bod ynghlwm â thrais yn effeithiol.

4. **Mae'r Youth Endowment Fund yn bodoli i ddarganfod beth sy'n gweithio i atal pobl ifanc rhag mynd ynghlwm â thrais. Felly, rydym ni angen i'r prosiectau rydym ni'n eu cyllido rannu ein nod o atal trais ieuencid. A yw atal trais ymysg ieuencid yn un o brif nodau'ch prosiect arfaethedig?**

Cenhadaeth yr Youth Endowment Fund yw atal plant a phobl ifanc rhag cymryd rhan mewn trais. Mae'n hanfodol eich bod chi'n credu y bydd eich prosiect chi yn ein helpu i gyflawni'r nod bennaf hon.

5. **A fydd dros 80% o'r plant a'r bobl ifanc rydych chi'n gweithio â nhw yn rhan o'r prosiect hwn yn 10-18 oed (neu'n 6-18 oed os yw eich prosiect yn cyd-fynd â'n thema Cartref Cefnogol)?**

Rhaid bod y mwyafrif (mwy nag 80%) o'r plant rydych chi'n gweithio â nhw yn yr ystod oedran a amlinellwyd gennym. Fel arall, ni fyddwch chi'n gymwys i gael cyllid yn y rownd hon.

6. **A yw eich prosiect yn ffitio o fewn un o feysydd ffocws yr YEF?**

Gwnewch yn siŵr fod eich prosiect yn cyd-fynd ag un o'n meysydd ffocws, neu fathau o raglenni a amlinellir yn yr adran Yr hyn yr ydym am ei ariannu.

7. **A oes gan eich ymyriad:**

- ddamcaniaeth newid glir a chryf
- tystiolaeth o effaith drwy QED neu RCT, neu wedi cael ei gyflwyno i fwy na 500 o bobl ifanc
- ymyriad clir a chyson sy'n golygu y gallai eraill ei godi a'i gyflwyno'n hawdd (h.y. mae wedi'i safoni'n ffurfiol neu'n anffurfiol)
- cynllun hyfforddi clir, DPP a goruchwyliaeth, gan gynnwys proses sicrhau ansawdd clir

Yn y rownd grantiau hon rydym yn ceisio cynnal gwerthusiadau cadarn ar raddfa fawr. Mae hyn yn golygu bod angen i ymyriadau fodloni'r meini prawf uchod i fod yn gymwys.

Mae RCT (treial rheoli ar hap) a QED (dyluniad lled-arbrofol) yn fathau o werthusiad o effaith. Mae'r ddau ohonynt yn cymharu canlyniadau grŵp o bobl ifanc sy'n derbyn ymyriad, a grŵp o bobl ifanc mewn grŵp rheolydd sy'n derbyn Busnes fel Arfer.

8. A oes gan eich sefydliad:

- brofiad o fod yn rhan o werthusiad graddfa fawr (gyda mwy na 100 o bobl ifanc yn y gwerthusiad)
- staff sydd â dealltwriaeth neu brofiad o werthuso a dylunio ymchwil
- profiad o gyflawni prosiectau ar raddfa fawr, a/neu gynyddu'r cyflenwad
- profiad o gyflwyno ar raddfa briodol i'r bobl ifanc rydych chi'n bwriadu gweithio â nhw
- profiad dangosadwy o gyflawni'r prosiect mewn ffordd ddiwylliannol sensitif ac yn gydradd

Mae cyflawni ymyriad sy'n cael ei werthuso drwy astudiaeth ar raddfa fawr yn llawer o waith. Mae'r meini prawf uchod yn dangos i ni fod sefydliad yn barod i gael ei werthuso drwy astudiaeth o effaith.

9. A ydych yn hyderus y gallech recriwtio'r nifer o blant a phobl ifanc sy'n ofynnol ar gyfer y gwerthusiad yn llwyddiannus mewn 24 mis?

Ataliad cychwynnol - o leiaf 800 o blant neu 100 o ysgolion

Ataliad eilaidd - o leiaf 800 o blant

Ataliad trydyddol - o leiaf 400 o blant

Sylwer, mae'r ffigurau hyn ar gyfer y plant a'r bobl ifanc sy'n cael eu recriwtio'n llwyddiannus i'r gwerthusiad ac sy'n gymwys ar gyfer eich prosiect (h.y. sampl yr astudiaeth). Mae'n debygol y byddai hanner y plant a'r bobl ifanc hyn mewn grŵp rheolydd nad ydynt yn derbyn yr ymyriad ond a fyddai'n derbyn y cymorth a fyddai ar gael heb y prosiect a ariennir gan yr YEF. Gweler y ddogfen ganllawiau am ragor o wybodaeth.

Dewiswch yr opsiwn mwyaf perthnasol ar gyfer eich prosiect chi, naill ai:

- ♦ Ydyn - os oes gennych chi gapasiti eisoes i gyrraedd y nifer hwn o blant a phobl ifanc yn y cyfnod.
- ♦ Ydyn gyda chymorth yr YEF - os byddwch chi'n gallu cyrraedd y nifer hwn o blant a phobl ifanc yn y cyfnod gydag ychydig o amser ac adnoddau i adeiladu'ch rhwydweithiau a'ch gallu cyfeirio.
- ♦ Nac ydyn - os nad ydych chi'n teimlo y gallwch chi ehangu'n gyflym i gyrraedd y nifer gofynnol o blant a phobl ifanc o fewn y cyfnod.

10. Mae pob prosiect a ariennir gan yr YEF yn cael ei werthuso'n annibynnol i'n galluogi ni i ddysgu rhagor am beth sy'n gweithio a beth nad yw'n gweithio i leihau trais ieuencid. Bydd yn rhaid i chi weithio gyda phartner gwerthuso drwy gydol y prosiect hwn. Gwyliwch ein fideo ar werthuso.

- ♦ Ydych chi wedi gwyllo ein fideo?
- ♦ Ydych chi wedi rhannu'r wybodaeth hon â phenderfynwyr allweddol yn eich sefydliad ac â'ch partneriaid prosiect arfaethedig?
- ♦ A yw eich sefydliad chi ac unrhyw bartneriaid prosiect yn cytuno i weithio gyda gwerthuswr annibynnol?
- ♦ Os ydych chi'n dewis ydy, byddwn yn cymryd yn ganiataol am weddill y broses ymgeisio y byddwch chi'n cydymffurfio â'n hymagwedd ni. Nid yw'r YEF yn gallu cyfaddawdu ar hyn felly

sicrhewch fod aelodau perthnasol eich sefydliad wedi darllen a deall ein hymagwedd ac wedi cytuno iddi.

Mae bod yn bartner yr YEF yn ymrwymiad mawr; i'n helpu i gyflawni ein cenhadaeth o ddarganfod beth sy'n gweithio, bydd angen i chi weithio'n agos â'ch gwerthuswr. Os nad ydych chi'n fodlon cael eich gwerthuso'n annibynnol, ni fydd ein cyllid yn addas i chi.

Sicrhewch eich bod chi wedi darllen yr holl adnoddau a rannwyd gennym yn y ffurflen gais, fel eich bod chi'n gwybod beth sydd ynghlwm wrth werthusiad annibynnol. I gael gwybodaeth sy'n fanylach fyth, mae adnoddau ar gyfer ein partneriaid gwerthuso ar gael ar ein gwefan.

- 11. Mae'r Youth Endowment Fund yn bodoli i ddarganfod beth sy'n gweithio i atal plant a phobl ifanc rhag mynd ynghlwm â thrais. Rydym ni am i bobl ifanc gael y cymorth gorau posib ar yr adeg iawn. Golyga hyn fod yn rhaid i ni gynnal y mathau mwyaf cadarn o ymchwil. Yn y ffordd honno, bydd mwy o bobl ifanc yn derbyn y gwasanaethau sy'n seiliedig ar dystiolaeth y maent yn eu haeddu. Golyga hyn y byddwn ni'n cynnal gwerthusiadau sydd â 'grŵp rheolydd' o bobl ifanc nad ydynt yn cymryd rhan mewn gweithgaredd. Yn aml, mae angen dyrannu pobl ifanc i'r 'grŵp rheolydd' hwn ar hap, fel arall mae'n amhosib gwybod a yw rhywbeth yn gweithio mewn gwirionedd. Dewiswch 'ydy' i gadarnhau eich bod chi'n deall mai dyma sut rydym ni'n gweithio neu 'nac ydy' os nad ydych chi am ein helpu ni i wneud hyn.**

Darllenwch fwy am y rhesymau pam rydym yn ymrwymo i werthusiadau cadarn sy'n cynnwys grŵp rheolydd. Rydym ni am gyllido gwerthusiadau cadarn, fel treialon rheoli ar hap. Yn y gwerthusiadau hyn, mae un grŵp yn cymryd rhan mewn prosiect ond nid yw'r grŵp arall. Drwy edrych ar y ddau grŵp cyn ac ar ôl eich gwaith i gefnogi pobl ifanc, gallwn weld yn glir beth fu effaith eich prosiect. Os nad ydych chi'n fodlon cymryd rhan mewn gwerthusiad sy'n cynnwys grŵp rheolydd a ddewiswyd ar hap, nid yw ein cyllid yn addas i chi.

- 12. Ein hymagwedd at werthuso - Rydym ni'n angerddol am ddeall beth sy'n gweithio i newid pethau i blant yn y tymor hir. Rydym ni am osgoi hyrwyddo gwaith sy'n edrych yn wych ond nad yw'n gwneud gwahaniaeth hir-dymor. I osgoi hyn, mae'n ofynnol i brosiectau a ariennir gan yr YEF gytuno â'n dull o gasglu a storio data i alluogi dilyn canlyniadau yn yr hir-dymor drwy ein harchif data. Mae'r archif data yn golygu y byddwn ni'n gallu dysgu mwy am beth sy'n gweithio a beth nad yw'n gweithio i leihau trais ieuencid yn yr hir-dymor. Rydym ni'n ei gwneud yn ofynnol i brosiectau ddefnyddio holiaduron Cryfder ac Anawsterau (SDQ) a'r raddfa Hunanadrodd Drwgweithredu (SRDS) fel dulliau gwerthuso. Ni fyddwch yn gallu symud ymlaen gyda'n cyllid oni bai eich bod chi, eich sefydliad(au) a lle bo'n briodol eich partneriaid prosiect, wedi darllen, deall a chytuno i'n harchif data a'n defnydd o SDQ ac SRDS. Darllenwch y wybodaeth ar [ein gwefan](#) a gwyliwch ein fideo esboniadol.**

- ♦ Ydych chi wedi darllen y wybodaeth ategol a gwylio ein fideo?
- ♦ Ydych chi wedi rhannu'r wybodaeth hon â phenderfynwyr allweddol a/neu arweinwyr data perthnasol yn eich sefydliad ac â'ch partneriaid prosiect arfaethedig?
- ♦ A yw eich sefydliad a, lle bo'n briodol, partneriaid y prosiect, yn cytuno i'r archif data?
- ♦ Os ydych chi'n dewis ydyn, byddwn yn cymryd yn ganiataol am weddill y broses ymgeisio y byddwch chi'n cydymffurfio â'n hymagwedd. Nid yw'r YEF yn gallu cyfaddawdu ar hyn felly sicrhewch fod aelodau perthnasol eich sefydliad wedi darllen a deall ein hymagwedd ac wedi cytuno i'r Archif Data.

Os oes gennych chi unrhyw gwestiynau neu ymholiadau, e-bostiwch grants@youthendowmentfund.org.uk.

I sicrhau y gallwn ni ddeall beth sy'n gweithio, mae angen i ni gasglu a storio data er mwyn i ni allu dilyn cynnydd y plant a'r bobl ifanc sydd wedi cael cymorth ein prosiectau yn y dyfodol. I gael rhagor o wybodaeth am y data y byddwn ni'n ei gasglu, sut byddwn ni'n ei storio a sut y byddwn yn ei gadw'n ddiogel, sicrhewch eich bod chi wedi darllen a gwyllo'r holl adnoddau ar ein gwefan.

Caiff yr holl ddata a gesglir gennym ei storio'n ddiogel fel na fydd hunaniaeth y plentyn neu'r person ifanc byth yn gallu cael ei holrhain gan ymchwilyr sy'n cyrchu'r data yn y dyfodol. Os nad ydych chi'n fodlon neu'n gallu casglu data personol cyfranogwyr eich prosiectau chi, nid yw ein cyllid yn addas i chi.

13. Ydych chi wedi darllen dogfennau canllaw cysylltiedig yr YEF?

Mae ein dogfennau canllaw yma i'ch helpu chi i wneud y penderfyniad gorau ynglŷn ag a yw cyllid yr Youth Endowment Fund yn addas i chi.

Ein nod ni yw sicrhau eich bod chi'n gwybod beth i'w ddisgwyl fel partner yr YEF. Mae hyn yn golygu y bydd yn rhaid i chi sicrhau eich bod chi wedi darllen ein gwybodaeth am ein gwerthusiadau a'n canllawiau am ein harchif data.



Cam dau: y cais llawn

Mae gan ein cais llawn y chwe adran ganlynol:

1 Eich sefydliad

Rydym ni am wybod am eich rôl fel y bobl sy'n cyflwyno'r cais ar ran eich sefydliad, y math o sefydliad rydych chi'n gweithio iddo, a ydych chi'n gweithio mewn partneriaeth a phwy yw eich partneriaid. Mae'r adran hon er gwybodaeth i ni'n unig, ac ni chaiff ei defnyddio i asesu cryfder eich cais.

2 Gwella amrywiaeth y sefydliadau yr ydym ni'n eu cyllido

Rydym ni'n ymrwmo i fod yn gyllidwr amrywiol a chynhwysol. Rydym ni'n credu bod amrywiaeth yn ysgogi arloesi, yn cynyddu amrywiaeth meddwl a phrofiad, ac yn ein helpu ni i gynrychioli a gwasanaethu'r bobl ifanc rydym ni'n ceisio eu cefnogi yn y ffordd orau bosib.

Mae'r adran hon yn gofyn i chi rannu gwybodaeth am faint eich sefydliad, amrywiaeth eich tîm arwain, amrywiaeth, oedran a rhywedd y plant a'r bobl ifanc rydych chi'n gobeithio gweithio gyda nhw a ble caiff eich gweithgaredd ei gynnal.

Yn y rownd grantiau hon, rydym ni'n ymrwmo i gyllido o leiaf un prosiect sy'n cael ei arwain gan arweinydd Du, Asiaidd neu o hil lleiafrifedig arall. Bydd gennym ni ddiddordeb arbennig hefyd mewn prosiectau sy'n cefnogi pobl ifanc o gefndiroedd wedi'u hymyleiddio.

3 Deall y gweithgaredd

Yn yr adran hon, rydym ni'n bwriadu deall manylion eich prosiect. Rydym ni am wybod am y gweithgareddau rydych chi'n bwriadu eu cynnal, cyfnod darparu'r gweithgareddau hynny, ble rydych chi'n bwriadu eu cynnal ac, yn hollbwysig, pa ganlyniadau rydych chi'n gobeithio eu cyflawni.

Rydym ni'n chwilio'n arbennig am geisiadau sy'n disgrifio'n glir iawn y profiad a'r amserlen o safbwynt y plentyn. Beth fydd profiad plant ac ym mha drefn? Mae hyn yn debygol o fod yn haws ei wneud os yw eich cais yn disgrifio taith unigol i'r mwyafrif o blant neu bobl ifanc (er enghraifft, mae'r holl bobl ifanc yn cymryd rhan mewn sesiwn mentora wythnosol, a gyflwynir gan weithiwr proffesiynol cymwys, dros 6 mis).

4 Y bobl ifanc y byddwch chi'n gweithio â nhw

Yn yr adran hon rydym yn ceisio datblygu dealltwriaeth ddofn o'r math a'r nifer o blant neu bobl ifanc rydych chi'n gobeithio gweithio â nhw. Mae'n bwysig ein bod ni'n cyllido sefydliadau sy'n barod am werthusiad trylwyr o'u gwaith. Am y rheswm hwnnw, rydym yn edrych yn ofalus ar nifer y plant rydych chi'n meddwl y gallwch chi eu cyrraedd, oherwydd mae'n bwysig bod maint sampl digon mawr ar gyfer y mathau o werthusiadau rydym ni am eu cynnal.

5 Eich tystiolaeth bresennol a'ch hanes hyd yma

Yn yr adran hon, rydym ni'n ceisio deall pa mor debygol yw eich prosiect o lwyddo a pha mor debygol yw hi y bydd eich gweithgaredd yn arwain at y newid arfaethedig. Yn ein rowndiau grantiau â thema, byddwn yn blaenoriaethu geisiadau gan brosiectau sydd eisoes yn cyflenwi a/ neu sy'n gallu dangos tystiolaeth gyfredol i ni eu bod yn gweithio a'u bod yn barod am werthusiad cadarn (fel treial rheoli ar hap).

6 Cyllideb

Yn yr adran hon, rydym ni'n gofyn i chi roi crynodeb o faint rydych chi'n bwriadu ei wario ar y prosiect hwn. Yma, rydym ni am wybod faint rydych chi'n credu y byddwch chi'n ei wario ar lefel uchel, fesul blwyddyn, i gyflawni eich prosiect yn unol â'r cynllun (gan gynnwys costau prosiect, gorbenion, costau staff a chostau offer). Sylwch nad oes angen i chi gynnwys costau'r gwerthusiad yn eich cyllideb. Mae gwerthuswyr yn cyflwyno eu cyllidebau eu hunain.

Os byddwch chi'n symud ymlaen i ail gam y cais, cewch eich paru â gwerthuswr a bydd y ddau ohonoch yn gweithio gyda'ch gilydd ar ddylunio'r prosiect terfynol. Rydym ni'n cydnabod y byddai newidiadau i'ch cynllun yn golygu newidiadau i'ch cyllideb. Dyna pam nad ydym ni'n gofyn am gyllideb fanwl ar hyn o bryd.

I gael rhagor o fanylion am beth yn union rydym ni'n chwilio amdano mewn ymateb i bob cwestiwn yn yr adrannau uchod, gweler yr adran nesaf.



Canllaw cam wrth gam i ateb cwestiynau yn y cais llawn

Deall y gweithgaredd (gan ddechrau o gwestiwn 22 yn y ffurflen gais)

22. Dewiswch y math o weithgaredd rydych chi'n ei ddarparu.

- ♦ Dargyfeirio rhag erlyniad
- ♦ Adeiladu perthnasoedd y gellir ymddiried ynddynt
- ♦ Gweithgareddau cadarnhaol
- ♦ Cartref Cefnogol
- ♦ Rhaglenni Addysg Cyllyll
- ♦ Hyfforddiant sgiliau cymdeithasol
- ♦ Atal trais mewn perthynas
- ♦ Ymyriadau gan bobl gerllaw
- ♦ Maes ffocws arall yr YEF

Dewiswch y math o weithgaredd y bydd eich prosiect yn ei gyflawni.

23. Yma mha leoliad mae'r gweithgareddau'n cael eu cyflwyno'n bennaf?

Rhoddir rhestr o leoliadau i chi lle gellir cyflwyno'ch gweithgaredd. Mae croeso i chi ddewis mwy nag un.

24. Pa fath o ymyriad yw eich prosiect?

- ♦ **Ataliad cychwynnol** – darpariaeth gyffredinol sydd wedi'i hanelu at y boblogaeth gyffredinol o bobl ifanc er mwyn atal y risg a'r tebygolrwydd y bydd trais yn cynyddu
- ♦ **Ataliad eilaidd** – rhaglenni wedi'u hanelu at bobl ifanc sydd mewn perygl o gymryd rhan mewn troseddau ieuenctid. Gall hyn gynnwys risgiau unigol, teuluol neu ddaearyddol
- ♦ **Ataliad trydyddol** – rhaglenni sydd wedi'u hanelu at bobl ifanc sydd eisoes wedi cael eu heffeithio gan drais, troseddu a/neu gam-fanteisio.

25. Ar gyfer y rownd hon, mae gan bob un o'r mathau o weithgareddau wahanol ganlyniadau sylfaenol y mae gennym ddiddordeb yn eu gwerthuso. Gwnewch yn siŵr eich bod wedi edrych ar y canllawiau yn ofalus a dewiswch y prif ganlyniad allweddol y mae eich prosiect yn ceisio ei dargedu o'r rhestr ganlynol.

- ♦ Lleihau troseddu treisgar
- ♦ Lleihau troseddu nad yw'n dreisgar
- ♦ Lleihau troseddu treisgar rhywiol
- ♦ Lleihau dioddefwyr troseddu
- ♦ Lleihau achosion o ail dderbyniadau i'r ysbyty
- ♦ Lleihau anawsterau ymddygiadol
- ♦ Lleihau defnydd o gyffuriau ac alcohol

Canlyniadau yw'r newidiadau y byddech chi'n gobeithio eu gweld yn sgil eich prosiect i'r plant a'r bobl ifanc rydych chi'n gweithio â nhw. Dewiswch y ddau newid mwyaf perthnasol y bydd eich prosiect yn eu gwneud yn eich barn chi.

26. Darparwch amserlen cyflawni'r gweithgareddau a disgrifiwch sut mae'r gweithgareddau hyn yn arwain at y canlyniadau arfaethedig i blant a ddewiswyd gennych uchod. Esboniwch hefyd sut mae pobl ifanc yn pontio allan o'r prosiect ac yn cael eu cefnogi ar ôl y prosiect. [Uchafswm o 500 gair]

Mae hon yn rhan allweddol o'r cais. Rydym ni'n gofyn y cwestiwn hwn i asesu a yw eich gweithgareddau arfaethedig yn debygol o gyflawni'r canlyniadau sydd gennych chi mewn golwg, felly disgrifiwch nhw mor glir â phosib.

Disgrifiwch yr holl weithgareddau rydych chi'n bwriadu eu cyflwyno yn ystod hyd y prosiect. Ffordd dda o wneud hyn yw esbonio taith person ifanc drwy gamau eich prosiect cam wrth gam.

Wrth esbonio eich gweithgareddau, cysylltwch yn ôl at yr hyn rydych yn gobeithio y bydd eich prosiect yn ei gyflawni a sicrhewch eich bod chi'n cyfeirio at eich deunydd ffynhonnell, sef eich data eich hun efallai, neu werthusiadau blaenorol neu lenyddiaeth academaidd ehangach (er enghraifft, efallai y dangoswyd bod y sesiynau hyn yn lleihau ymosodedd ac yn annog ymddygiadau cadarnhaol ymhlith plant a phobl ifanc yn gyffredinol, sy'n lleihau'r tebygolrwydd y byddant yn mynd ynghlwm â thrais yn y dyfodol).

Cwestiynau y dylech chi eu hystyried wrth ateb:

- ♦ Sut caiff pobl ifanc eu recriwtio i'r prosiect?
- ♦ Pa weithgareddau penodol y bydd plentyn neu berson ifanc yn eu derbyn ac ym mha fformat? Pa mor aml fyddan nhw'n mynychu?
- ♦ Pwy sy'n cyflwyno'r gweithgareddau? Am ba hyd? Ble cânt eu cynnal?
- ♦ Sut caiff eich gweithgareddau eu cyflwyno? Sut mae'r gweithgareddau'n arwain at y canlyniadau?
- ♦ Sut caiff pobl ifanc eu pontio allan o'r prosiect? A ydynt yn cael eu cyfeirio at wasanaethau eraill? Pwy sy'n cynnal y gwasanaethau hyn a sut ydych chi'n sicrhau cymhwysra?

27. Mae gennym ni ddiddordeb yn lefel profiad y bobl sy'n cyflwyno'r gweithgareddau. Allwch chi ddweud wrthym ychydig am y bobl hyn (gwirfoddolwyr neu staff â thâl), eu lefel o brofiad ar gyfartaledd, unrhyw hyfforddiant neu gymwysterau proffesiynol sydd ganddynt ac unrhyw gymorth, goruchwyliaeth neu ddatblygiad proffesiynol parhaus y mae angen iddynt eu derbyn yn rhan o'r rôl? Pa brofiad sydd gan y bobl sy'n cyflwyno'r gweithgareddau o weithio gyda'r plant a phobl ifanc yr hoffech chi eu cefnogi? [Uchafswm o 250 gair]

Sicrhewch fod eich ateb yn rhoi dealltwriaeth glir i ni o:

- ♦ Gymwysterau a phrofiad eich staff (gan gynnwys eu profiad personol). Pa mor hir mae eich staff wedi ymwneud â chyflwyno'r gweithgaredd hwn?
- ♦ Yr hyfforddiant y mae ei angen cyn y gellir dechrau darparu, yn ogystal â'r cymorth, hyfforddiant a goruchwyliaeth parhaus y byddwch chi'n eu darparu i staff a/neu wirfoddolwyr sy'n cyflwyno'u gweithgareddau.

Efallai y byddwch chi am ystyried pethau fel:

- ♦ Hyfforddiant staff ar drama a sut i weithio gyda phlant a phobl ifanc mewn sefyllfaoedd lle maent yn agored i niwed.
- ♦ Sut y bydd cymwysterau a hyfforddiant staff yn sicrhau bod eich prosiect yn briodol yn ddiwylliannol i'r plant a'r bobl ifanc rydych chi'n bwriadu gweithio â nhw.

Os ydych chi'n cyflwyno cais partneriaeth, sicrhewch eich bod chi'n dweud wrthym ni am arbenigedd holl aelodau'r bartneriaeth.

28. Ar gyfartaledd, am ba hyd ydych chi'n gweithio gyda phlant/pobl ifanc i gyflwyno'r gweithgaredd hwn? Nodwch nifer y misoedd. Beth yw'r rheswm am hyd y cyflwyno? [Uchafswm o 150 gair]

Atebwch hyn o safbwynt plentyn sy'n cymryd rhan yn eich gweithgaredd, nid faint o amser mae'n ei gymryd i chi i wneud y gweithgaredd. Er enghraifft, os yw gweithiwr allweddol yn cynnal prosiect am gyfnod o 15 mis (mae eich staff yn ei wneud am y cyfnod hwn), ond bydd un person ifanc yn cymryd rhan yn y prosiect am 6 mis, nodwch 6 mis.

Y bobl ifanc y byddwch chi'n gweithio â nhw

29. Dywedwch wrthym ni am y math o blant a phobl ifanc rydych chi'n bwriadu gweithio â nhw

Dylech chi gynnwys gwybodaeth hefyd ynglŷn â sut mae eich prosiect yn cael ei hysbysu gan bobl ifanc neu gymunedau sydd â phrofiad personol. Os nad yw eich prosiect yn cael ei hysbysu fel hyn, esboniwch pam. [Uchafswm o 250 gair]

Bydd gwybod yn union pwy rydych chi'n bwriadu eu cyrraedd yn ein helpu ni i ddeall a fydd eich prosiect yn gweithio gyda'r plant a'r bobl ifanc y mae gennym ni'r diddordeb mwyaf yn eu cyrraedd. Byddwch mor benodol a manwl â phosib.

Cwestiynau y dylech chi eu hystyried wrth ateb:

- ♦ Allwch chi esbonio'n glir pwy fydd yn manteisio o'ch prosiect? Beth yw'r heriau y maent yn eu hwynebu yn eu bywydau?
- ♦ Sut fyddwch chi'n sicrhau y bydd plant a phobl ifanc yn gallu cymryd rhan yn eich prosiect? Er enghraifft, fyddwch chi'n cynnig darpariaeth tu allan i oriau ysgol?

30. Sut mae plant a phobl ifanc yn cael eu recriwtio neu eu cyfeirio at eich prosiect? Beth ydych chi'n ei wneud i sicrhau bod plant a phobl ifanc o bob cefndir yn cael cyfle cyfartal o gael eu recriwtio neu eu cyfeirio at eich prosiect? Os oes gennych chi sawl llwybr atgyfeirio neu recriwtio, dywedwch wrthym ni o ble bydd y mwyafrif o blant a phobl ifanc yn dod. [Uchafswm o 250 gair]

Sicrhewch eich bod chi'n esbonio'n fanwl sut y byddwch chi'n recriwtio pobl ifanc i'ch prosiect. Efallai fod gennych chi berthnasoedd yn barod â sefydliadau sy'n cyfeirio pobl ifanc at eich prosiect.

Sicrhewch eich bod chi'n esbonio sut rydych chi'n cael atgyfeiriadau gan grwpiau sy'n llai tebygol o gael eu hatgyfeirio, er enghraifft merched a menywod ifanc. Esboniwch sut rydych yn sicrhau nad oes tuedd yn yr atgyfeiriadau a gewch chi.

31. Sut ydych chi'n bwriadu cefnogi pobl ifanc sy'n cael eu gorgynrychioli yn y system cyfiawnder ieuencid neu sy'n ei chael hi'n anodd cyrchu gwasanaethau cymorth prif ffrwd? Sut ydych chi'n sicrhau bod eich prosiect yn hygyrch ac yn gynhwysol i'r bobl ifanc sy'n cael eu cefnogi? [Uchafswm o 250 gair]

Mae plant a phobl ifanc o gefndiroedd sydd ar y cyrion – gan gynnwys plant a phobl ifanc o gefndiroedd Du, Asiaidd a chefnidiroedd ethnig lleiafrifol eraill, yn ogystal â phlant sydd wedi derbyn gofal – yn cael eu gorgynrychioli'n sylweddol yn y system cyfiawnder ieuencid. Rydym ni'n ymrwymo i ddeall ac ymdrin â'r anghydraddoldeb hwn.

Rydym ni am sicrhau bod y prosiectau rydym ni'n eu cyllido yn cyrraedd yr holl blant sydd angen cymorth. Rydym ni am wybod sut byddwch chi'n sicrhau y caiff plant a phobl ifanc o gefndiroedd ar y cyrion eu cefnogi i gymryd rhan yn eich prosiect. Gallai hyn gynnwys pethau fel llunio deunyddiau darllen hawdd i blant ag anghenion addysgol arbennig neu anableddau (AAAA), cymryd camau i sicrhau bod eich rhaglen yn cydnabod ac yn addasu i wahaniaethau diwylliannol (er enghraifft, drwy weithio gyda grwpiau cymunedol lleol i adolygu adnoddau recriwtio) neu weithio gyda'ch awdurdod lleol i gyrraedd teuluoedd lle mae plant yn adnabyddus i wasanaethau plant.

32. Mae'r cwestiwn hwn yn edrych ar eich hanes o gyflawni'r prosiect hwn yn y lleoliadau arfaethedig ac i'r bobl ifanc sy'n cael eu targedu. Os yw eich profiad yn gyfyngedig, esboniwch sut y byddwch yn lliniaru'r risg bosib hon i'r cyflwyno.

Pa brofiad sydd gennych chi o gyflwyno'r gweithgaredd hwn i'r bobl ifanc rydych chi'n dymuno eu cefnogi?

Pa brofiad sydd gennych chi o gyflwyno'r gweithgaredd hwn yn y lleoliadau arfaethedig? [Uchafswm o 500 gair]

Sicrhewch eich bod chi'n ateb pob rhan o'r cwestiwn:

- ♦ **Rhan un:** Pa brofiad sydd gennych chi gyda'r math hwn o weithgaredd?
- ♦ **Rhan dau:** Pa brofiad sydd gennych chi gyda'r math hwn o blentyn neu berson ifanc?
- ♦ **Rhan tri:** Pa brofiad sydd gennych chi o gyflwyno'r gweithgaredd hwn yn y lleoliadau arfaethedig?

Sylwch fod ceisiadau'n fwy tebygol o lwyddo os yw eich prosiect (a allai gynnwys eich sefydliad a/ neu bartner) wedi cyflwyno'r gweithgaredd hwn am o leiaf 6 mis erbyn i chi gyflwyno'ch cais. Ni fyddwn yn cyllido gweithgareddau newydd sbon nad ydynt erioed wedi cael eu cyflwyno.

33. Beth yw'r nifer isaf ac uchaf o blant a phobl ifanc gallech chi gyflwyno gweithgareddau iddynt ar hyd cyfnod eich prosiect arfaethedig? Mae'r ffigurau isod yn ofynion lleiafswm.

Ataliad cychwynnol – o leiaf 800 o bobl ifanc neu 100 o ysgolion

Ataliad eilaidd – o leiaf 800 o bobl ifanc

Ataliad trydyddol – o leiaf 400 o bobl ifanc

Sylwer, mae'r ffigurau hyn ar gyfer y bobl ifanc sy'n cael eu recriwtio'n llwyddiannus i'r gwerthusiad ac sy'n gymwys ar gyfer eich prosiect (h.y. y sampl astudio). Mae'n debygol y byddai hanner y bobl ifanc hyn mewn grŵp rheolydd o bobl nad ydynt yn derbyn yr ymyriad ond a fyddai'n derbyn y gefnogaeth a fyddai ar gael heb y prosiect a ariennir gan yr YEF. Gweler y ddogfen ganllawiau am ragor o wybodaeth.

Byddem yn disgwyl i chi allu cyrraedd y niferoedd hyn o bobl ifanc o fewn cyfnod o 24 mis.

Bydd yn rhaid archwilio'r union ffigur yn fanwl gyda'ch gwerthuswr a'r YEF.

Nodwch y nifer isaf ac uchaf o blant a phobl ifanc y byddai'n bosib i'ch prosiect ddarparu ar eu

cyfer o fewn yr amserlen 24 mis. Wrth ddweud 'cyflwyno i' rydym yn golygu nifer y plant a phobl ifanc sy'n debygol o gymryd rhan yn y gwerthusiad a chwblhau'r gwerthusiad (naill ai yn y grŵp ymyriad neu yn y grŵp rheolydd). Gweler yr adran Maint y gwerthusiad am fwy o wybodaeth.

Rydym ni'n gwybod y bydd plant a phobl ifanc yn ymddieithrio o bob prosiect am amrywiaeth eang o resymau, felly ystyriwch hyn yn eich ateb drwy roi niferoedd sy'n adlewyrchu'r rhai sy'n debygol o gwblhau'r rhaglen. Mae hyn yn bwysig oherwydd bod arnom ni angen nifer penodol o bobl ifanc i gwblhau'r rhaglen er mwyn cynnal gwerthusiad sy'n dweud wrthym ni am effaith eich gwaith. Mae'r niferoedd gwahanol o blant a phobl ifanc sy'n ofynnol ar gyfer gwahanol weithgareddau ataliad yn adlewyrchu'r meintiau sampl y mae eu hangen i ganfod a yw canlyniad wedi cael ei gyflawni. I weld diffiniadau o'r hyn rydym ni'n ei olygu gan ataliad cychwynnol, eilaidd a thrydyddol, cyfeiriwch at yr adran 'Pwy rydyn ni'n ceisio eu cefnogi' yn y canllaw hwn. Ni fyddwn yn gofyn i chi ddarparu ar gyfer mwy o blant a phobl ifanc nag y mae eu hangen arnom i gymryd rhan er mwyn cael gwerthusiad cryf.

- 34. Rydych chi bellach wedi dweud wrthym faint o bobl ifanc rydych chi'n meddwl y gallwch eu recriwtio i'r gwerthusiad. Yma rydym yn gofyn ynglŷn â faint o bobl ifanc y gallech chi gyflwyno'r ymyriad iddynt. Dylai'r atebion i gwestiynau 34B a 34C adio at ei gilydd i roi dim mwy na hanner y ffigur uchafswm a nodwyd gennych yng nghwestiwn 33.**

Gweler y canllawiau i gael esboniad o'r gwahaniaeth rhwng y ffigurau y dylech eu nodi ar gyfer cwestiwn 33 a 34.

34A. I faint o blant a phobl ifanc wnaethoch chi ddarparu'r prosiect hwn eleni?

34B. I faint o blant a phobl ifanc fydddech chi'n ceisio darparu'r ymyriad yn ystod y flwyddyn gyntaf?

34C. I faint o blant a phobl ifanc fydddech chi'n ceisio darparu'r ymyriad yn ystod yr ail flwyddyn?

Gwnewch yn siŵr eich bod yn ystyried eich atebion i gwestiynau 33 a 34 gyda'i gilydd. Yng nghwestiwn 33, rydym yn gofyn faint o blant a phobl ifanc y gallwch eu recriwtio'n gyfan gwbl i'r gwerthusiad. Mae'n debygol y bydd hanner y bobl ifanc hyn mewn grŵp rheolydd. Mae cwestiwn 34 yn gofyn faint o bobl ifanc y gallwch gyflwyno'r ymyriad iddynt yng nghyd-destun gwerthusiad o effaith. Felly dylai eich atebion i 34B a 34C adio at ei gilydd i roi dim mwy na hanner eich ateb i gwestiwn 33.

Gweler yr adran Graddfa'r ymyriad i gael rhagor o wybodaeth a'r enghreifftiau a weithiwyd o'r cwestiynau hyn isod.

Enghraifft 1

Ar hyn o bryd mae Prosiect A yn cyflwyno eu hymyriad ar draws 2 Awdurdod Lleol i 300 o bobl ifanc y flwyddyn. Mae ganddyn nhw bob amser bobl ifanc ar restr aros ac maent wedi siarad â dau Awdurdod Lleol arall sydd â diddordeb yn y prosiect. Yn seiliedig ar hyn, maen nhw'n credu y gallent recriwtio 1600 o bobl ifanc mewn 2 flynedd. Fodd bynnag, maen nhw'n ei chael hi'n anodd iawn recriwtio'r nifer o staff arbenigol sydd eu hangen i weithio gyda'r bobl ifanc, ac yn aml mae ganddynt swyddi gwag ymysg y staff.

Cwestiwn 33 Maent yn teimlo'n hyderus y gallent recriwtio rhwng 1200 a 1600 o bobl ifanc i'r gwerthusiad ar draws y ddwy flynedd.

Cwestiwn 34B Mae cynnal y lefelau staffio cyfredol yn y 2 Awdurdod Lleol presennol, a dechrau cyflwyno mewn dau Awdurdod Lleol newydd, yn golygu eu bod yn credu y gallent gyflwyno i 350 o bobl ifanc yn y flwyddyn gyntaf

Cwestiwn 34C Gan ehangu yn y 2 Awdurdod Lleol newydd yn yr ail flwyddyn, maen nhw'n meddwl

y gallent gyflwyno'r ymyriad i 400 o bobl ifanc yn yr ail flwyddyn.

$350 + 400 = 750$. Mae hyn yn llai na hanner y ffigur uchafswm o 1600 a nodwyd ganddynt ar gyfer cwestiwn 33.

Enghraifft 2

Ar hyn o bryd mae Prosiect B yn darparu i 100 o bobl ifanc y flwyddyn. Cyn hyn maent wedi ei chael hi'n anodd cael mwy o bobl ifanc i gofrestru ar gyfer eu prosiect. Maen nhw'n credu y gallent ehangu rhai o'u rhwydweithiau atgyfeirio gyda chyllid yr YEF, a byddai angen iddynt ehangu i feysydd newydd.

Cwestiwn 33 Maen nhw'n credu y gallent recriwtio rhwng 400 a 500 o bobl ifanc i werthusiad gyda chyllid yr YEF.

Cwestiwn 34B a 34C Dim ond i hanner y 400 o bobl ifanc y gallent eu recriwtio i'r gwerthusiad y mae angen iddynt gyflwyno. Fe wnaethant rannu hyn yn gyfartal rhwng blynyddoedd 1 a 2, gan roi'r ateb 200 o bobl ifanc i'r ddau gwestiwn.

34D. Pa mor uchel yw'r risg na fyddwch chi'n gallu ehangu'r maint a chyflwyno i'r nifer hwn o bobl ifanc, gan gymryd ein bod ni'n darparu'r cyllid?

34E. Pam ydych chi'n nodi'r lefel hon o risg?

Bydd gofyn i chi ddewis un o bum sgôr ar restr o opsiynau (uchel iawn, uchel, gweddol uchel, cymedrol, isel) i ymateb i ba mor uchel yw'r risg na fyddwch chi'n gallu ehangu graddfa eich prosiect i gyflwyno i'r nifer hwn o blant a phobl ifanc yn unol â'r bwriad. Wedyn, bydd gofyn i chi lenwi blwch testun rhydd i esbonio pam rydych chi wedi rhestru'r sgôr a wnaethoch chi. Yn yr adran hon, sicrhewch eich bod chi hefyd yn datgan pa fesurau sydd gennych chi ar waith i sicrhau bod plant a phobl ifanc yn parhau i gymryd rhan drwy gydol eich prosiect (h.y. yn peidio â thynnu'n ôl cyn ei gwblhau).

Mae hyn yn bwysig i ni allu gweld bod gennych chi gynllun realistig ar gyfer ehangu graddfa eich prosiect er mwyn gallu gwneud gwerthusiad llwyddiannus o'ch gwaith.

Eich tystiolaeth bresennol a'ch hanes hyd yma

35. Beth yw'r angen neu'r galw am eich prosiect? Pa dystiolaeth sydd am hyn? [Uchafswm o 250 gair]

Rydym ni am wybod pam rydych chi'n meddwl bod angen y prosiect rydych chi'n ei gynnig ar y grŵp penodol o blant a phobl ifanc rydych chi am weithio gyda nhw. Rhannwch unrhyw dystiolaeth sy'n cefnogi eich rhesymeg.

Er enghraifft, oes problem benodol sy'n gysylltiedig â throeddu treisgar yn yr ardal(oedd) rydych chi'n bwriadu gweithio ynddi/ynddynt? A oes ystadegau gan yr heddlu neu ddarparwyd yr awdurdod lleol sy'n dangos graddau'r angen hwn? Oes gennych chi restr aros am eich prosiect ar hyn o bryd?

36. Rydych chi bellach wedi dweud wrthym ni ba wahaniaeth y mae eich gweithgaredd yn bwriadu ei wneud i blant a phobl ifanc a beth yw eich gweithgaredd.

Pa mor hyderus ydych chi y bydd eich gweithgaredd yn arwain at y newid hwn?

Beth sy'n gwneud i chi ddewis yr opsiwn hwn?

Dylech chi gynnwys unrhyw esboniad o sut mae'ch gweithgaredd yn achosi'r newid hwn.

Ceisiwch roi adlewyrchiad gonest yn seiliedig ar beth sy'n hysbys eisoes am effaith eich prosiect.

Bydd gofyn i chi ddewis naill ai uchel, canolog neu isel i nodi ba mor hyderus ydych chi y bydd eich gweithgaredd yn arwain at newid. Wedyn, bydd gofyn i chi lenwi blwch testun rhydd i esbonio pam rydych chi wedi rhoi'r sgôr a wnaethoch chi.

37. Atodwch wybodaeth ategol:

- (1) Unrhyw wybodaeth ategol a/neu werthusiadau sydd ar gael yn gyhoeddus o'ch prosiect. Os ydych yn cynnwys gwerthusiad nad yw ar gael i'r cyhoedd, rhowch hyn yn glir yn enw'r ffeil
- (2) Model Damcaniaeth Newid a/neu Resymeg
- (3) Map proses neu lawlyfr cyflwyno os oes gennych un

Sicrhewch fod y dogfennau wedi eu seilio ar dystiolaeth a gwybodaeth yn hytrach na dolenni at fideos.

38. (a) Mae pob prosiect a ariennir gan yr YEF yn cael eu gwerthuso'n annibynnol. Pa brofiad o werthuso sydd gan eich sefydliad?

- ♦ Dim profiad o ymchwil neu werthuso
- ♦ Gwerthusiadau dan arweiniad mewnol
- ♦ Gwerthusiadau a arweinir yn allanol (e.e. gan brifysgol neu asiantaeth ymchwil)
- ♦ Astudiaeth beilot yn casglu data cyn ac ar ôl yr ymyriad
- ♦ Ymchwil ansoddol
- ♦ Gwerthusiad o effaith sy'n seiliedig ar ddamcaniaeth
- ♦ Astudiaeth ddylunio lled-arbrofol
- ♦ Treial Rheoli ar Hap

Dewiswch gynifer o opsiynau ag sy'n berthnasol

38. (b) Faint o bobl ifanc oedd yn rhan o'r gwerthusiad mwyaf?

Yma rydym yn edrych i gael gwybod am lefel y profiad sydd gan eich sefydliad o werthuso. Gallai hyn fod yn werthusiadau o ymyriadau eraill y mae eich sefydliad yn eu cyflawni.

39. Os byddem ni'n darganfod bod yr hyn rydych chi'n ei wneud yn gweithio'n wych, byddem ni am ei gyflwyno ledled Cymru a Lloegr. Os byddem ni am wneud hyn, p'un fyddai'r ffordd hawsaf i'w wneud yn eich barn chi? [Dewiswch o'r atebion]

Yn gyntaf, bydd gofyn i chi ddewis p'un o'r tri opsiwn isod fyddai hawsaf i chi gyflawni hyn. Yna, bydd gofyn i chi ddewis un o bedair sgôr o restr o opsiynau (amhosib, anodd, cymedrol, hawdd) i ddangos pa mor anodd y byddai eich opsiwn dewisol i'w wireddu. Yn olaf, bydd gofyn i chi lenwi blwch testun rhydd i roi esboniad pam rydych chi wedi rhestru'r sgôr a wnaethoch chi.

- ♦ Rydych yn tyfu'n sefydliad mwy gyda chyrhaeddiad cenedlaethol: Yn eich adran testun rhydd, esboniwch eich sgôr ar gyfer pa mor anodd fyddai hyn i'w gyflawni a beth fyddai ei angen arnoch i allu ehangu'n llwyddiannus i fod yn sefydliad mwy.
- ♦ Mae eraill wedi'u hyfforddi i ddarparu'r hyn rydych chi'n ei wneud: yn eich adran testun rhydd,

esboniwch sut y gallai hyn weithio yn eich barn chi a pha mor debygol fyddai hi y byddai sefydliadau eraill yn gallu mabwysiadu gwersi o'ch gwaith chi. A yw'r gwaith hwn mor unigryw i chi neu'ch cyd-destun chi fel y byddai'n anodd i sefydliadau eraill atgynhyrchu neu addasu i'ch dysgu chi? Neu a yw hyn yn rhywbeth a allai ledaenu?

- ♦ Newid polisi sy'n arwain at droi hyn yn weithgaredd prif ffrwd: yn eich adran testun rhydd, esboniwch eich sgôr a beth fyddai ei angen i gyflawni newid polisi yn y maes hwn.

40. Ydych chi, neu rywun sy'n rhan o'ch prosiect neu'n gysylltiedig ag ef, wedi cyflwyno cais neu wrthi'n gwneud cais am unrhyw grantiau ymchwil ar gyfer y prosiect rydych chi'n gofyn am gyllid yr YEF ar ei gyfer?

Os ydych chi wedi dewis 'Ydw/Ydy', byddwn yn gofyn am ragor o fanylion am y cyllid ymchwil rydych chi wedi'i dderbyn.

Bydd yr ateb i'r cwestiwn hwn yn ein helpu ni i ddeall sut y gallwn ni fanteisio i'r eithaf ar unrhyw ymchwil arall sydd wedi cael ei chynnal am eich prosiect. Drwy wybod am waith gwerthuso arall sy'n mynd rhagddo, gallwn ni sicrhau na fydd ein gwerthusiadau'n dyblygu gwaith a'n bod ni'n adeiladu ar yr ymchwil a'r dystiolaeth sy'n bodoli eisoes.

Cyllideb

41. Beth yw cyfanswm y gyllideb y mae ei hangen arnoch i gyflwyno'r prosiect hwn?

Rhowch gyfanswm gwerth y prosiect o'r dyddiad dechrau i'r dyddiad dod i ben, waeth pwy sy'n darparu'r cyllid.

Sylwch hefyd, ar y cam hwn, ein bod ni ond yn disgwyl i gyllidebau prosiect fod yn awgrym o gostau. Os byddwch chi'n cyrraedd cam cyd-ddylunio'r broses ymgeisio, mae'n debygol y byddwn yn ailystyried ac yn mireinio eich prosiect a'ch cyllideb.

42. Beth yw cyfanswm y gyllideb a ariennir gan yr YEF?

Rhowch swm y gyllideb gyfan uchod rydych chi'n gofyn amdani gan yr YEF.

Nid yw'n broblem os ydych chi'n gofyn am 100% o gyfanswm y gyllideb gan yr YEF ac os yw'r ddau rif hyn yr un peth.

Nid yw'n ofynnol eich bod chi'n dod o hyd i ffynonellau cyllid eraill er mwyn i'ch prosiect gael cymeradwyaeth am grant ac ni fydd hwn yn ffactor wrth asesu'ch cais. Fodd bynnag, rydym ni'n eich annog chi i ddod o hyd i ffynonellau cyllid eraill ar gyfer eich prosiect ble bynnag y bo modd.

Gall y ffynonellau cyllid hyn gynnwys grantiau eraill, cyfraniadau rydych chi'n eu gwneud drwy eich cyllid anghyfngedig eich hun, neu gymorth mewn nwyddau neu pro bono y mae eich sefydliad chi'n eu derbyn am y gweithgareddau.

43. Llenwch y tabl isod i ddweud wrthym faint y bydd eich prosiect yn costio. Rydym wedi gofyn i chi rannu eich symiau yn 4 math:

- a. Costau prosiect**
- b. Costau gorbenion (e.e. eich costau swyddfa)**
- c. Costau staff**
- d. Costau offer**

Gallwch gyflwyno cais am gyllid am hyd at 2 flynedd. Os ydych chi ond yn cyflwyno cais am werth blwyddyn o gyllid, dim ond y rhan honno o'r tabl y mae'n rhaid i chi ei llenwi.

Defnyddiwch y diffiniadau canlynol i'ch helpu i lenwi'r tabl:

- a. Costau prosiect:** cost uniongyrchol sy'n gysylltiedig â chynnal eich gweithgaredd. (enghraifft: costau teithio).
- b. Costau gorbenion:** nid yw'r gost i dalu am y gweithgaredd ei hun, ond mae'n hanfodol a chaiff ei defnyddio i gefnogi sawl gweithgaredd yn eich sefydliad. (enghraifft: rhentu swyddfa, cost sy'n cael ei dyrannu i weithgareddau gwahanol rydych chi'n eu cynnal).
- c. Costau staff:** dyma'r costau sy'n gysylltiedig â'r staff a fydd yn gweithio'n uniongyrchol ar eich gweithgaredd. Os yw'n gost staff ar gyfer person cyllid neu aelod arall o staff swyddfa gefn sy'n cefnogi eich sefydliad cyfan, cynhwyswch eu costau nhw yn yr adran gorbenion.
- d. Costau offer:** os ydych chi'n prynu eitem gyda gwerth uned o £1,000 neu fwy, cynhwyswch hi yn yr adran hon. Os ydych chi'n prynu eitem gyda gwerth uned o lai na £1,000, dylech chi ei chynnwys yn adran costau'r prosiect.

44. Ar sail nifer y plant a phobl ifanc y dywedoch chi y gallech chi ddarparu gweithgareddau ar eu cyfer ar draws eich prosiect cyfan (yng nghwestiynau 34) beth fyddai'r gost fesul plentyn sy'n cymryd rhan yn eich prosiect?

Nid ydym yn disgwyl i hyn fod yn gyfrifiad manwl-gywir. Ond mae'n ddefnyddiol i ni gael bras amcan, fel y gallwn ni weld faint y byddai eich prosiect yn costio i'w gyflwyno ar raddfa lai neu fwy.



5. Beth sy'n digwydd nesaf

Cam un: asesiad

Pan fyddwch chi'n cyflwyno'ch cais, caiff ei anfon at ein tîm o aseswyr hyfforddedig i'w adolygu yn erbyn y saith maen brawf a ddisgrifir yn yr adran 'Sut y byddwn yn asesu'ch cais' yn y canllaw hwn. Byddwn yn dechrau asesu ceisiadau cyn gynted ag y cânt eu derbyn. Felly rydym ni'n eich annog chi i gyflwyno'ch cais cyn gynted ag y byddwch yn barod, yn hytrach nag aros tan y dyddiad cau.

Tasg ein tîm asesu fydd llunio rhestr fer o geisiadau, i'w hanfon at ein Pwyllgor Grantiau a Gwerthuso i'w hadolygu. Bydd pobl ifanc sydd wedi ein helpu ni i ddatblygu cwmpas y rownd hon hefyd yn cyfrannu at lunio'r rhestr fer.

Cam dau: Adolygiad y Pwyllgor Grantiau a Gwerthuso

Tasg gyntaf ein Pwyllgor Grantiau a Gwerthuso yw adolygu gwaith ein haseswyr a chadarnhau ein rhestr derfynol o geisiadau i fynd i ail rownd ein proses ymgeisio.

Byddwn yn cysylltu â chi yn dilyn yr adolygiad Pwyllgor hwn gyda chanlyniad eich cais (naill ai eich bod chi'n aflwyddiannus neu eich bod yn symud ymlaen i gam nesaf y cais).

Cam tri: eich paru chi â gwerthuswr

Byddwn wedyn yn paru'r ymgeiswyr hynny â gwerthuswr o'n panel o werthuswyr. Mae'r panel hwn yn cynnwys tua 35 o sefydliadau ymchwil a phrifysgolion sydd â'r wybodaeth, y sgiliau a'r arbenigedd i gynnal gwerthusiadau cadarn o weithrediad ac effaith y prosiectau rydym ni'n eu cyllido.

Bydd pob sefydliad yn cyflwyno cais cystadleuol i gael ei baru â chi os byddwch chi'n cyrraedd cam hwn y cais. Caiff gwerthuswyr eu paru â'ch prosiect ar sail amrediad o ystyriaethau, gan gynnwys cryfder ac ansawdd eu cais, eu sgiliau a'u profiad o'r dulliau gwerthuso sy'n briodol ar gyfer eich prosiect chi, eu gwybodaeth am y pwnc penodol a'u profiad o gynnal ymchwil gyda'r plant a'r bobl ifanc y mae eich prosiect yn eu cefnogi.

Cam pedwar: cyd-ddylunio

Ar ôl cael eich paru â gwerthuswr, byddwch yn mynd i gyfnod 'cyd-ddylunio' lle byddwch chi'n gweithio gyda'ch gwerthuswr i ddylunio eich Damcaniaeth Newid os oes angen, a llunio cynnig terfynol a chynllun prosiect sydd â'r siawns orau o gyflawni gwerthusiad effeithiol. Golyga hyn y gallai rhannau o'ch dyluniad a'ch cais gwreiddiol newid.

Byddwn yn gweithio gyda chi i sicrhau y bydd hyn yn digwydd mewn ffordd ystyriol a strategol, ac os bydd hyn yn golygu y bydd eich cyllideb neu'ch amserlen yn newid, rydym ni'n deall hynny a byddwn yn cefnogi hynny. Ein nod yw sicrhau y caiff hyn ei wneud yn gydweithredol ac y cewch eich cefnogi drwy ba newidiadau bynnag a wneir.

Cam pump: cynigion terfynol

Pan fyddwch chi'n cyflwyno'ch cynnig terfynol, a gyd-ddyluniwyd â'ch gwerthuswr, byddwn yn ei anfon at ein Pwyllgor Grantiau a Gwerthuso a fydd yn gwneud y penderfyniad terfynol a ddylid dyfarnu'r grant a'r gwerthusiad ai peidio.

Bydd hyd yr amser y bydd y cam 'cyd-ddylunio' hwn yn para yn dibynnu ar y math o werthusiad ar gyfer eich prosiect.



Amser

Mae'n bwysig bod yn ymwybodol y bydd y cyfnod rhwng cyflwyno rhan gyntaf eich cais a chlywed y canlyniad terfynol (h.y. a fydd yr YEF yn dyfarnu'r grant a'r gwerthusiad ai peidio) yn debygol o fod rhwng 10 a 12 mis. Rydym ni'n credu bod y cyfnod hwn o weithio gyda'n tîm a'r gwerthuswr rydych chi wedi'ch paru ag ef yn hanfodol. At ei gilydd, bydd yn eich helpu i ddatblygu sylfaen gref i ganfod beth sy'n gweithio i atal plant a phobl ifanc rhag mynd ynghlwm â thrais.

