

Canllawiau ymgeisio

Therapiau Seicolegol

EBRILL 2024

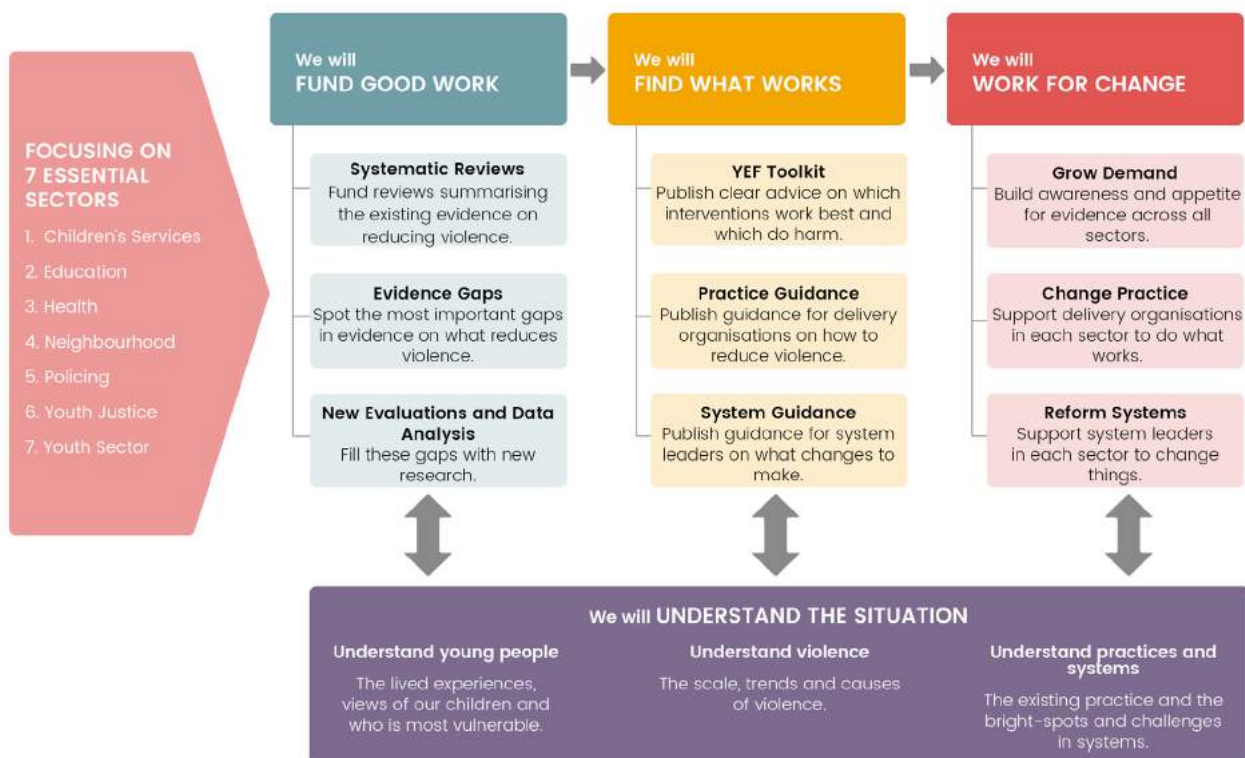
Ynglyn â'r Youth Endowment Fund

Mae'r Youth Endowment Fund (YEF) yn elusen gyda chenhadaeth bwysig. Rydym ni'n bodoli er mwyn atal plant a phobl ifanc rhag cymryd rhan mewn trais. Rydym ni'n gwneud hyn drwy ganfod beth sy'n gweithio ac adeiladu symudiad sy'n defnyddio'r wybodaeth hon yn ymarferol.

Mae plant a phobl ifanc mewn perygl o gymryd rhan mewn neu fod yn gysylltiedig â thrais yn haeddu gwasanaethau sy'n rhoi'r cyfle gorau iddynt gael dyfodol cadarnhaol. I sicrhau bod hyn yn digwydd, byddwn yn ariannu prosiectau addawol ac yna'r defnyddio'r gwerthusiad gorau posib i ganfod beth sy'n gweithio. Yn yr un modd â manteision treialon cadarn ym maes meddygaeth, mae plant a phobl ifanc yn haeddu cymorth sy'n seiliedig ar dystiolaeth. Drwy ein rowndiau o grantiau, byddwn yn datblygu'r wybodaeth honno. Ac yr un mor bwysig yw deall bywydau plant a phobl eraill. Drwy ein Bwrdd Ymgynghori ar leuenctid a'r rhwydwaith cenedlaethol o gymheiriaid ymchwil, byddwn yn sicrhau eu bod yn dylanwadu ar ein gwaith, ein bod ni'n deall ac ein bod ni'n mynd i'r afael â'u hanghenion.

Ond ni fydd dim o hyn yn gwneud gwahaniaeth os byddwn ni'n cynhyrchu adroddiadau sy'n mynd i gasglu llwch ar silff. Gyda'n gilydd, mae angen i ni ystyried y dystiolaeth a chytuno ar yr hyn sy'n gweithio, gan ddatblygu symudiad i sicrhau bod plant a phobl ifanc yn cael y cymorth gorau posib.

Mae ein strategaeth yn amlinellu sut y byddwn yn ei wneud.





Ein meysydd ffocws – cadw plant a phobl ifanc yn ddiogel rhag trais

Rydym ni yma i atal plant a phobl ifanc rhag ymwneud â thrais. I'n helpu i wneud y gwahaniaeth mwyaf dros ddeng mlynedd ein gwaddol, rydym ni wedi dewis set o feysydd ffocws y byddwn yn canolbwyntio ein cyllid a'n dysgu arnynt.

Rydym ni'n credu y bydd y meysydd ffocws hyn yn cynnig rhai o'r cyfleoedd mwyaf i wella'r cymorth i blant a phobl ifanc sydd mewn perygl o ymwneud â thrais. Cawsant eu dewis yn ofalus ar ôl gwrando ar anghenion a phrofiadau pobl ifanc a'r oedolion sy'n gweithio i'w cadw'n ddiogel.

Y ffocws ar gyfer y rownd grantiau hon yw **Therapiau Seicolegol**– therapïau siarad a gyflwynir gan therapyddion hyfforddedig, sy'n anelu at drin problemau seicolegol ac emosiynol mewn plant a phobl ifanc sydd mewn perygl o ymwneud â throsedd a thrais neu'r rhai hynny sydd eisoes yn ymwneud â'r system cyfiawnder ieuencid. Gall gynnwys elfennau un i un, grŵp, ar-lein a ffôn.



Therapiau Seicolegol

Mae'r rownd grantiau hon yn canolbwyntio ar therapïau seicolegol a gyflwynir i blant a phobl ifanc sydd mewn perygl o ymwneud â throedd a thrais (a elwir yn ataliad eilaidd) neu'r rhai hynny sydd eisoes yn ymwneud â'r system cyfiawnder ieuenctid (a elwir yn ataliad trydyddol).

Rydym ni eisiau adeiladu gwybodaeth ynglŷn ag amrywiol fodelau therapiwtig, gyda phwyslais ar ddeall y perthnasoedd therapiwtig sy'n sail iddynt. Y flaenoriaeth yw sicrhau bod ceisiadau'n bodloni'r meini prawf penodedig a amlinellir yn y canllaw hwn, yn hytrach na chysoni ag unrhyw fodelau therapiwtig penodol.

Yn y gorffennol, rydym wedi ariannu amrediad o ymyriadau therapiwtig sy'n canolbwyntio ar y teulu ehangach. Yn y rownd grantiau hon, rydym yn ystyried ariannu therapïau sy'n canolbwyntio ar blant a phobl ifanc ar lefel yr unigolyn.



Yr hyn y byddwn yn buddsoddi ynddo

Yn ein rownd **Therapiau Seicolegol**, rydym yn anelu at ganfod prosiectau i'w hariannu a'u gwerthuso sydd yn barod i gael eu gwerthuso trwy astudiaeth effeithiolrwydd gadarn. Rydym yn bwriadu gwario hyd at £3.5 miliwn yn dibynnu ar ba mor dda y mae ceisiadau yn bodloni ein meini prawf.

Er mwyn ein helpu i wneud hyn, mae gennym feini prawf cymhwysedd penodol iawn ar gyfer y rownd hon. Gwnewch yn siŵr eich bod yn bodloni'r holl feini prawf cyn gwneud cais. Os nad ydych yn siŵr, gallwch gysylltu â ni yn grants@youthendowmentfund.org.uk

Rhaid i brosiectau gael eu cyflwyno yng **Nghymru ac /neu yn Lloegr**. Ni fydd ceisiadau gan brosiectau sy'n cael eu cyflwyno y tu allan i'r gwledydd hyn yn gymwys i dderbyn ein cyllid.

Pwy rydym ni'n dymuno eu cefnogi

Ffocws y rownd hon yw cefnogi plant a phobl ifanc 11 – 18 oed, sydd mewn perygl o drosedd neu drais ac/neu sydd eisoes yn ymwneud â'r system cyfiawnder ieuenctid. Ein nod yw atal trais rhag digwydd neu ailddigwydd, er mwyn i ni allu lleihau niwed tymor hir.

Rydym ni'n dymuno cyllido a gwerthuso prosiectau sy'n targedu, yn cefnogi ac yn gweithio gyda'r plant a phobl ifanc ganlynol:

11 – 18 oed yn bennaf

Ac sydd ag un neu fwy o'r nodweddion allweddol canlynol:

- A** Maent yn dangos heriau gydag **ymddygiadau allanol** (fel ymddygiad ymosodol) fel yr arsylwyd arno gan y cyfeiriwr.
- B** Maent wedi cael eu gwahardd neu eu hatal dros dro o'r ysgol.
- C** Maent eisoes yn **destun y system cyfiawnder ieuenctid**, naill ai mewn cyd-destun carchar neu yn y gymuned.
- D** Ystyrir eu **bod mewn perygl o droseddu ieuenctid oherwydd**:
 - ♦ Rhesymau unigol, teuluol neu ddaearyddol (yn aml, cyfeirir at hyn fel 'mannau problemus' trais ieuenctid), neu
 - ♦ maent yn gysylltiedig â grwpiau sy'n troseddu, yn cyflawni trais ac yn masnachu (yn aml, cyfeirir at hyn fel 'gangiau'), neu
 - ♦ maent yn destun trais difrifol neu ecsbloetio troseddol neu gam-drin yn rhywiol (fel cyflawnwyr a/neu ddiodefwr).

Rydym ni'n gwybod bod rhai plant a phobl ifanc wedi eu gorgynrychioli yn y system cyfiawnder ieuenctid neu'n ei chael hi'n anodd cyrchu gwasanaethau cymorth prif ffrwd. Mae gennym ni ddiddordeb arbennig mewn prosiectau lle gellir dangos eu bod nhw'n llwyddiannus a'u bod yn rhoi cymorth priodol i'r grwpiau hyn. Mae hyn yn cynnwys plant a phobl ifanc o grwpiau Du, Asiaidd a lleiafrifoedd hiliol eraill ynghyd â phlant sydd wedi derbyn gofal, plant ag anghenion addysgol arbennig ac anabledau, a menywod ifanc a merched. I gael rhagor o wybodaeth am ein hymrwymiad i gydraddoldeb, gweler yma.

Yr hyn rydym ni'n dymuno ei ariannu

Rydym yn dymuno ariannu prosiectau sy'n anelu at drin problemau seicolegol ac emosiynol mewn plant a phobl ifanc ar lefel yr unigolyn trwy ddarpariaeth un i un, grŵp, ar-lein neu ffôn.

Rhaid i'r ymyriad gynnwys therapi seicolegol fel elfen graidd a dderbynnir gan yr holl gyfranogwyr a rhaid iddo gael ei gyflwyno neu ei oruchwylio gan ymarferwr sydd wedi cymhwyso'n glinigol.

Ar gyfer y rownd hon, rydym yn croesawu cynigion partneriaeth a gan sefydliadau sy'n dod â niferoedd mawr o sefydliadau cyflwyno at ei gilydd i gyrraedd y raddfa a nodwn yn y canllaw ymgeisio hwn.

Ar gyfer y rownd grantiau hon, mae gennym ddiddordeb mewn ariannu amrediad o therapïau seicolegol sydd:

- 1 Yn cael eu gweithredu'n ffyddlon** a'u cyflwyno ar y cyd â chynllun clir i sicrhau gweithrediad effeithiol, yn cynnwys sut i fonitro ansawdd y therapi a darparu hyfforddiant digonol i therapyddion. Mae hefyd angen ystyried sut i gynnal diddordeb pobl ifanc. Rydym yn croesawu amrywiol fodelau (yn cynnwys hyfforddi gweithwyr ieuencid i gyflwyno therapi, therapïau ar-lein, ac apiau ac offer hunangymorth dan arweiniad).
- 2 Yn cael eu cyflwyno/arolygu gan arbenigwyr clinigol** ar ffurf seicolegwyr, seicotherapyddion neu seiciatryddion cymwysedig sydd â chymhwyster mewn seicotherapi. Mae gennym ddiddordeb hefyd mewn rhaglenni sydd wedi datblygu partneriaethau gydag Ymddiriedolaethau GIG. Rydym yn cydnabod yr heriau capasiti cyfredol ymhlith y proffesiynau hynny, ac felly rydym yn croesawu amrywiol fodelau, yn cynnwys caniatáu i'r clinigwyr hyn ddarparu hyfforddiant ac arolygiaeth yn unig i ymarferwyr eraill, yn cynnwys gweithwyr cymdeithasol a gweithwyr ieuencid. Rydym hefyd yn fodlon archwilio potensial modelau hunangymorth dan arweiniad. Ar gyfer ymyriadau therapi lleferydd ac iaith yn benodol, bydd rhaid cael therapyddion lleferydd ac iaith cymwysedig.
- 3 Yn cael eu cyflwyno yn y gymuned, mewn lleoliadau clinigol, neu yn y ddalfa.** Rydym yn croesawu therapïau a gyflwynir mewn amrediad o leoliadau yn cynnwys yn y gymuned, fel ysgolion (a gan Dimau Cymorth Iechyd Meddwl), Darpariaeth Amgen, gofal cymdeithasol, clybiau ieuencid, lleoliadau clinigol ac yn y ddalfa. Mae gennym ddiddordeb hefyd mewn rhaglenni a gyflwynir mewn lleoliadau amgen, nad ydynt yn rhai traddodiadol, sy'n anelu at gwrdd â phobl ifanc 'yn y man lle maen nhw'.
- 4 Yn ymyriadau sy'n canolbwyntio ar therapi seicolegol yn bennaf.** Rydym yn cydnabod y bydd llawer o'r ymyriadau yn y maes hwn yn cyfuno therapïau seicolegol â mathau eraill o gymorth. Mae gennym ddiddordeb yn yr ymyriadau hynny lle mae therapi yn elfen graidd y mae pob cyfranogwr yn ei dderbyn. Rydym yn fodlon derbyn cynigion gyda chydannau niferus (fel cymorth addysg a chyflogaeth, eiriolaeth gyffredinol a gweithgareddau cadarnhaol), ond mae'n rhaid i'r elfen therapiwtig chwarae rhan ganolog – byddwn yn dod i gasgliad ar hyn pan fyddwn yn adolygu cynigion.
- 5 Yn cael eu cynnal yn ddigon hir i gael effaith** Bydd hyn yn amrywio yn ôl y therapi a gyflwynir. Gallai rhai therapïau ddangos effeithiau mwy sylweddol pan gânt eu cyflwyno dros raddfeydd amser hirach, tra gallai ymyriadau byrrach fod yn fwy addas i rai eraill. Y peth pwysig yw bod ymgeiswyr yn cael cyfiawnhad clir a rhesymegol am hyd a dwyster yr ymyriad. Gallai hyn gynnwys ystyriaeth o theori newid yr ymyriad a'r capasiti sydd ar gael. Efallai y cawn ein llywio yma gan safonau proffesiynol.

- 6 Yn cael eu targedu tuag at blant sydd â'r lefel uchaf o angen mewn perthynas â thrais difrifol ac ymddygiadau allanol** (yn cynnwys lefelau uchel o droseddu, anawsterau ymddygiad, ymddygiadau sy'n rhywiol niweidiol a chamddefnyddio sylweddau). Er y gallai plant sydd â'r anghenion hyn ddangos heriau gydag ymddygiad allanol hefyd (yn cynnwys iselder a gorbryder), mae gennym ddiddordeb yn y rhaglenni hynny a dargedir yn fwy penodol at blant sy'n dangos heriau gydag ymddygiadau allanol (fel ymosodedd). O ystyried yr angen am dargeddu ymyriadau therapiwtig, mae gennym hefyd ddiddordeb arbennig mewn rhaglenni a gyflwynir mewn lleoliadau penodol, yn cynnwys:
- Dalfeydd pobl ifanc
 - Gofal Cymdeithasol
 - Darpariaeth Amgen
- 7 Yn hygrch i blant o gymunedau hil leiafrifedig ac a all ddarparu gwasanaeth** a phrofiad o safon uchel i'r plant hyn pe byddent yn cael mynediad at y therapi. Disgwyliwn y bydd i'r ymyriadau strategaeth glir ar gyfer cynnwys a chadw plant o gymunedau hil leiafrifedig, ac, yn ddelfrydol, hanes profedig o wneud hynny. Mae gennym hefyd ddiddordeb arbennig mewn ariannu sefydliadau ac ymyriadau dan arweiniad pobl Ddu.
- 8 Yn canolbwyntio'n bennaf ar gefnogi'r unigolyn** (yn hytrach na'r teulu cyfan). Ar gyfer y rownd hon, mae gennym fwy o ddiddordeb mewn ymyriadau sy'n targedu unigolion. Fodd bynnag, nid yw hyn yn golygu ein bod yn diystyru unrhyw gyfranogiad gan rieni – gall cynnwys y rheini'n llwyddiannus helpu mwy o blant i gyrchu a chyflawni therapi. Felly mae gennym ddiddordeb mewn therapi sy'n canolbwyntio ar yr unigolyn, ac a allai hefyd gynnwys strategaeth i gynnwys y rhiant/gofalwr a'u galluogi i helpu eu plentyn i ymgysylltu â'r ymyriad.
- 9 Yn cael eu cyflwyno i bobl ifanc dan 18 oed.** Gael eu cyflwyno'n bennaf i blant a phobl ifanc, rhwng 11 ac 18 oed. Er yr hoffem fesur troseddu (a allai ganolbwyntio ein sylw ar blant hŷn), rydym hefyd yn croesawu rhaglenni sy'n cyflwyno i blant iau o fewn yr ystod oedran penodedig.



Ein dull gwerthuso

Fel Canolfan Beth sy'n Gweithio, mae'r YEF yn gwerthuso pob rhaglen a gweithgaredd rydym ni'n eu cyllido i gyflawni ein cenhadaeth o ddarganfod beth sy'n gweithio i atal plant a phobl ifanc rhag bod yn gysylltiedig â thrais.

Ymagwedd yr YEF at werthuso yw cymharu canlyniadau plant sy'n cymryd rhan mewn rhaglen â'r rhai hynny sy'n rhan o'r 'busnes fel arfer', neu ryw ymyriad arall (h.y. 'grŵp rheolydd'). I sicrhau y gallwn ni fod yn hyderus y bydd unrhyw effaith a welir mewn prosiect yn ganlyniad i'r prosiect hwnnw'n unig, ac nid dylanwad arall, defnyddir hap-ddewis i ddyrannu plant i'r prosiect. Gelwir hwn yn 'Dreial Rheoli ar Hap' (RCT).

Beth yw treial rheoli ar hap (RCT)?

Mewn treial rheoli ar hap, mae un grŵp yn derbyn yr ymyriad ond nid y grŵp arall, ac mae pobl ifanc yn cael eu pennu i bob grŵp ar hap. Mewn RCT, mae un grŵp yn cymryd rhan mewn prosiect ond nid yw grŵp arall. Drwy ystyried y ddau grŵp cyn ac ar ôl eich gwaith i gefnogi pobl ifanc, gallwn weld yr effaith mae eich prosiect wedi'i chael.

Mae rhedeg gwerthusiadau effaith cadarn ar raddfa fawr, fel RCTs, yn un o'r ffyrdd mwyaf effeithiol a dibynadwy o'n helpu i ddeall effaith therapïau ar leihau ymddygiadau troseddol mewn plant a phobl ifanc. Mae RCTs yn cynrychioli'r 'safon aur' mewn dylunio gwerthusiadau. Felly, rydym yn disgwyl i'r holl ymgeiswyr fod yn fodlon cymryd rhan mewn RCT. Mae rhai amgylchiadau lle na fydd RCT yn ymarferol, ac yn y cyfryw achos gellir defnyddio dewisiadau amgen (a elwir yn 'ddyluniadau lled-arbrofol').

Mae'r rhai sy'n derbyn grantiau gan yr YEF yn cael eu paru â gwerthuswr annibynnol sy'n casglu data drwy gydol y broses o gyflwyno prosiect a ariennir gan yr YEF i hwyluso gwerthuso cadarn. Caiff data ei gasglu am 'brif ganlyniad' prosiect gan ddefnyddio [mesurau craidd](#) yr YEF. Sef, yr [Holiadur Cryfderau ac Anawsterau \(SDQ\)](#) ar gyfer ymddygiadau allanol a'r [SRDS](#) ar gyfer ymddygiad troseddol (am ragor o wybodaeth ar ganlyniadau gweler ['Yr hyn yr hoffem ei gyflawni'](#)).

Mae derbyn grant yr YEF yn golygu cydweithio gyda'r gwerthuswr annibynnol drwy gydol cyflwyno'r prosiect i gydweithio i gynhyrchu tystiolaeth gadarn. Gall y dystiolaeth a gynhyrchir gael ei defnyddio gan eich sefydliad wedyn i wella canlyniadau'r plant rydych chi'n eu gwasanaethu a mireinio modelau gwasanaeth, gan gyflwyno cyfle unigryw i ddysgu ar y cyd.

Caiff yr holl ddata a gesglir drwy brosiectau a ariennir gan yr YEF ei gadw'n ddiogel yn ein [Harchif Data](#) i hwyluso ymchwil i effeithiau hir-dymor prosiectau ar fywydau plant.

Am ragor o wybodaeth am ymagwedd yr YEF at werthuso, [gweler yma](#).



Graddfa'r gwerthusiad

Golyga hyn y byddwn yn blaenoriaethu prosiectau sy'n gallu cyrraedd a chefnogi grŵp digon mawr o blant a phobl ifanc i alluogi gwerthusiad cadarn. Rydym ni'n amcangyfrif y bydd isafswm y plant a'r bobl ifanc y bydd yn rhaid i brosiectau eu cefnogi dros gyfnod y cyllid fel a ganlyn:

- ♦ Ar gyfer prosiectau sy'n **mesur canlyniadau troseddu** (naill ai dreisgar neu nad yw'n dreisgar), byddai gofyn i raglenni recriwtio i'r gwerthusiad rhwng **700 o blant** (ar gyfer y rhai hynny sy'n ymwneud â'r system cyfiawnder ieuencid) a **1,980 o blant** (ar gyfer y rhai nad ydynt yn ymwneud â'r system cyfiawnder ieuencid). Yna byddai gofyn i'r prosiectau gyflwyno'r ymyriad i hanner y nifer a recriwtiwyd (h.y. y rhai sydd yn y grŵp ymyriad). Byddai data yn cael eu casglu gan y garfan gyfan o bobl ifanc (h.y. y rhai hynny yn y grwpiau ymyriad a'r grwpiau rheoli).
- ♦ Ar gyfer prosiectau sy'n **mesur yr holl ganlyniadau eraill** (fel ymddygiadau allanol) byddai angen i'r rhaglenni recriwtio i'r gwerthusiad rhwng **350 o blant** (ar gyfer y rhai hynny sy'n ymwneud â'r system cyfiawnder ieuencid) ac **800 o blant** (ar gyfer y rhai nad ydynt yn ymwneud â hi). Fel uchod, byddai angen wedyn i'r prosiectau gyflwyno'r ymyriad i hanner y nifer a recriwtiwyd (h.y. y rhai hynny sydd yn y grŵp ymyriad) a byddai data'n cael eu casglu gan y garfan gyfan o bobl ifanc (h.y. y rhai hynny yn y grwpiau ymyriad a'r grwpiau rheoli).

Rhaid i brosiectau allu recriwtio'r lleiafswm niferoedd hyn o bobl ifanc mewn 24 mis i fod yn gymwys ar gyfer y rownd grantiau hon.

Er y byddwn yn blaenoriaethu ariannu gweithgareddau lle gallwn redeg gwerthusiadau llym, ar raddfa fawr, efallai bydd rhai achlysuron lle byddwn yn penderfynu rhedeg astudiaeth beilot cam cynnar yn y lle cyntaf.

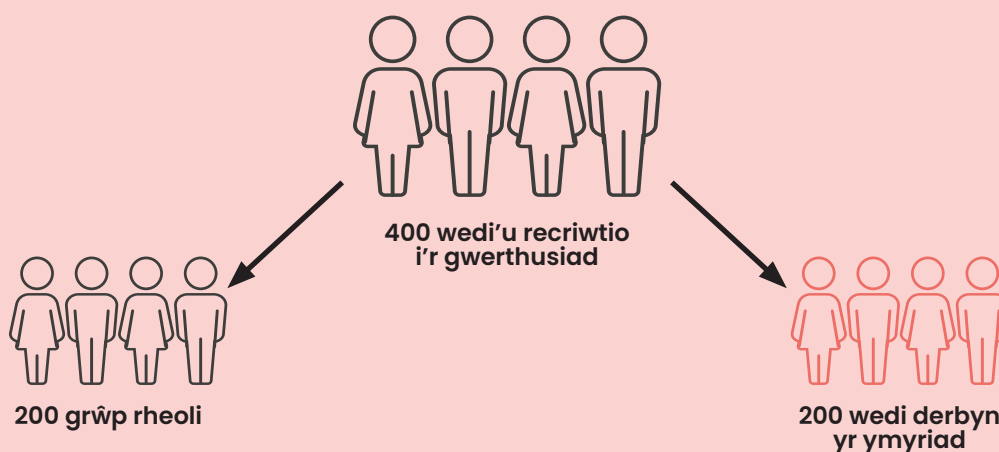


Graddfa cyflawni ymyriadau

Mae nifer y plant a phobl ifanc sy'n derbyn ymyriad y prosiect fel arfer tua hanner cyfanswm y plant a phobl ifanc a recriwtiwyd ar gyfer y gwerthusiad. Y rheswm am hyn yw y byddwn yn gwerthuso prosiectau trwy ddefnyddio grŵp rheolydd nad yw'n derbyn yr ymyriad (fel y disgrifir uchod).

Mae'r plant a'r bobl ifanc yn y grŵp rheolydd yn derbyn y cymorth a fyddai ar gael fel arfer heb y prosiect a ariennir gan yr YEF (a elwir weithiau yn 'triniaeth fel arfer' neu 'busnes fel arfer'). Nid yw cymryd rhan mewn gwerthusiad a ariennir gan yr YEF byth yn golygu bod plentyn neu berson ifanc yn derbyn llai o gymorth nag y byddent fel arall.

Mae'r ddelwedd isod yn dangos enghraifft o'r gwahaniaeth rhwng nifer y plant a phobl ifanc a recriwtiwyd ar gyfer y gwerthusiad, a'r nifer sy'n derbyn yr ymyriad.



Hyd cyflwyniad y prosiect a'r ariannu

Rydym ni'n cefnogi prosiectau i ddechrau'n gyflym a chawn fod ein hymagwedd yn gweithio orau i brosiectau a all gael eu cyflwyno'n effeithiol dros gyfnod cyfyngedig. Yn y rownd hon, **rydym ni'n disgwyl mai cyfnod hiraf cyflwyno prosiect fydd 24 mis** ac rydym ni'n awyddus i glywed gan brosiectau sy'n gallu cyflwyno o fewn cyfnod byrrach.

Wedi dweud hynny, rydym ni'n awyddus i sefydlu prosiectau fydd yn llwyddo a byddwn yn gweithio gyda chi i nodi'r cyfnod o amser sydd ei angen i sefydlu, cynnal a gwerthuso'r ymyriad yn effeithiol.

Cyllideb

Yn ein ffurflen gais, byddwn yn gofyn i chi roi naill ai cyllideb blwyddyn neu gyllideb dwy flynedd ond sylwch fod hyn yn fynegol yn unig. Os bydd eich prosiect yn symud ymlaen i gam nesaf ein proses ymgeisio (gweler yr adran '[Beth sy'n digwydd nesaf](#)' i gael manylion llawn cyflwyno cais), byddwn yn gweithio gyda chi a'n partneriaid ymchwil annibynnol i bennu lefel a hyd yr ariannu sydd ei angen i allu cynnal gwerthusiad cadarn.'

Cyllid atodol

Rydym yn gofyn bod prosiectau'n cyfrannu 20% o'r costau cyflwyno a gyllidebwyd drwy gyllid atodol neu gymorth o fath arall.

Gall cyllid atodol gynnwys grantiau neu gyfraniadau eraill a wnewch trwy eich cyllid anghyfyngedig. Mae cymorth o fath arall yn golygu cyfraniad anariannol y sefydliad ar gyfer cyflwyno'r prosiect. Gall hyn gynnwys costau staff cefn swyddfa (e.e. amser eich Prif Swyddog Gweithredol, cymorth gweinyddol, cymorth ariannol neu gyfreithiol), amser staff o sefydliadau eraill sy'n cefnogi'r cyflwyniad, cymorth er budd y cyhoedd neu'r defnydd o gyfleusterau sefydliadol, fel ystafelloedd cyfarfod. Cewch ragor o fanylion ac enghreifftiau o gyllid o fath arall [yma](#).

Mae cyllid atodol a chymorth o fath arall yn bwysig gan eu bod yn cryfhau cynaliadwyedd tymor hir eich prosiect ac yn lleihau'r ddibyniaeth ar unrhyw gyllidwr unigol.

Os yw eich sefydliad dan arweiniad cynrychiolwyr o gymunedau Du ac/neu hil leiafrifedig, argymhellwn yn gryf eich bod yn ymgeisio, hyd yn oed os na allwch gyrraedd ein targed atodol ac o fath arall o 20%. Mewn rhai achosion, efallai byddem yn ystyried cefnogi neu hepgor y gofyniad hwn os gall prosiectau ddangos eu gallu i gyrraedd a chefnogi grwpiau sydd wedi'u gorgynrychioli yn y system cyfiawnder ieuencid.

Parodrwydd ar gyfer gwerthuso

Rydym yn chwilio am brosiectau sy'n barod i'w gwerthuso drwy astudiaeth effeithiolrwydd. Bydd y meini prawf cymhwysedd canlynol yn cael eu defnyddio fel dangosyddion i ddangos bod prosiect yn barod.

- ✓ Damcaniaeth Newid glir a chryf
- ✓ Tystiolaeth sy'n bodoli eisoes o'r effaith drwy astudiaeth Dylunio Lled-Arbrofol, neu Dreial Rheoli ar Hap; a/neu wedi cael ei gyflwyno i fwy na 500 o bobl ifanc
- ✓ Ymyriad clir a chyson sy'n golygu y gallai eraill ei godi a'i gyflwyno'n hawdd (h.y. mae wedi'i safoni'n ffurfiol neu'n anffurfiol).
- ✓ Cynllun hyfforddi cydlynol, DPP a goruchwyliaeth, gan gynnwys proses sicrhau ansawdd glir.

Mae cyflawni prosiect sy'n cael ei werthuso yn llawer o waith i sefydliad. Bydd y meini prawf cymhwysedd canlynol yn cael eu defnyddio fel dangosyddion i ddangos bod sefydliad yn barod:

- ✓ Profiad o fod yn rhan o werthusiad graddfa fawr (gyda mwy na 100 o bobl ifanc yn y gwerthusiad).
- ✓ Staff sydd â dealltwriaeth neu brofiad o werthuso a dylunio ymchwil.
- ✓ Profiad o gyflawni prosiectau graddfa fawr, a/neu gynyddu cyflawniad.
- ✓ Profiad o gyflwyno ar y raddfa briodol i'r bobl ifanc yr ydych yn bwriadu gweithio â nhw.
- ✓ Profiad dangosadwy o ddarparu mewn ffordd ddiwylliannol sensitif ac yn gydradd.

Rhaid i brosiectau fodloni'r meini prawf hyn i fod yn gymwys ar gyfer y rownd grantiau hon. Os ydych yn aneglur ynglŷn â'ch cymhwysedd, cysylltwch â grants@youthendowmentfund.org.uk

Ceisiadau partneriaeth

I sicrhau ein bod ni'n cyflawni'r dystiolaeth orau am yr hyn sy'n gweithio i blant a phobl ifanc, rydym angen i brosiectau gyrraedd nifer uchel o blant a phobl ifanc. Un ffordd o sicrhau hyn yw ystyried cyflwyno cais ar y cyd â sefydliadau eraill am brosiect partneriaeth. Mae'n allweddol bod gan brosiectau partneriaeth sefydliad arweiniol a'u bod yn gweithio fel un endid.



Ein hymrwymiad i gydraddoldeb

Mae plant a phobl ifanc o gefndiroedd wedi ymleiddio — gan gynnwys plant ag anawsterau dysgu, sydd â phrofiad o'r system ofal a phlant o gefndiroedd Du yn cael eu gorgynrychioli'n sylweddol yn y system cyfiawnder ieuencid. Os ydym ni wir yn mynd i wneud gwahaniaeth, mae angen i ni sicrhau bod ein cyllid yn cael ei ddefnyddio mewn ffordd sy'n cyrraedd ac sy'n cynrychioli'r plant rydym ni yma i'w gwasanaethu.

Trwy ein rownd grantiau **Therapïau Seicolegol** rydym yn ymrwmo i ariannu prosiectau sy'n blaenoriaethu tegwch hiliol trwy ystyried amrywiol ffactorau fel amrywiaeth ethnig eu harweinyddiaeth, amrywiaeth ethnig eu staff cyflwyno a'u cysylltiadau â phlant a phobl ifanc Ddu neu o leiafrifoedd ethnig.

Rhywedd

Mae gennym ni ddiddordeb penodol mewn deall sut y bydd sefydliadau'n ceisio ennyn diddordeb plant a phobl ifanc o bob rhywedd yn eu prosiect arfaethedig, neu brosiectau sy'n cynnwys darpariaeth prosiectau pwrcasol ar gyfer rhyweddau penodol. Er enghraifft, prosiectau a ddyluniwyd yn benodol i ganolbwyntio ar ferched a menywod ifanc neu fechgyn a dynion ifanc, wrth fod yn wylidwrus i beidio ag ystrydebu neu wahaniaethu.

Beth rydym ni'n gobeithio ei gyflawni

Rydym yn bwriadu nodi ac ariannu'r prosiectau mwyaf addawol a gwerthuso eu heffaith yn erbyn ein prif ganlyniadau.

Canlyniadau

Wrth sôn am ganlyniadau, rydym ni'n golygu'r newidiadau cadarnhaol y byddech chi'n gobeithio eu gweld yn sgîl eich prosiect i'r plant a'r bobl ifanc rydych chi'n gweithio â nhw.

Canlyniadau sydd o ddiddordeb ar gyfer y rownd grantiau hon

Ar gyfer y rownd hon, mae gennym ni ddiddordeb penodol mewn cyllido gweithgareddau cadarnhaol â'r prif ganlyniad yw lleihau ymddygiadau troseddol plant a phobl ifanc. Rydym ni'n cydnabod nad yw hi bob amser yn bosib gwerthuso'r prif ganlyniad hwn. Felly, rydym ni wedi nodi cyfanswm o bum prif ganlyniad mae gennym ni ddiddordeb posib yn eu gwerthuso

CANLYNIAD	DIFFINIAD
Ymddygiad troseddol - troseddau trais	Gweithredoedd troseddol sy'n cynnwys niweidio person arall (e.e. ymosodiad, lladrad sy'n defnyddio bygythiad neu rym, dynladdiad).
Ymddygiad troseddol - troseddau di-drais	Ymddygiadau troseddol nad ydynt yn cynnwys trais yn erbyn person arall (e.e. dwyn o siop, graffiti, defnyddio/gwerthu cyffuriau anghyfreithlon).
Dioddefwr trosedd	Dioddef neu gael profiad o wahanol fathau o drosedd.
Anawsterau ymddygiadol (a elwir hefyd yn 'ymddygiadau allanoli')	Ymddygiadau sy'n cael eu categoreiddio fel rhai aflonyddol ac ymosodol fel arfer.
Defnyddio cyffuriau ac alcohol	Defnydd problematig o gyffuriau a/neu alcohol sy'n arwain at ganlyniadau negyddol a niweidiol i'r hunan neu i eraill.

Fel arall, gellid ystyried canlyniad arall o'r [Fframwaith Canlyniadau YEF](#) os na fydd yr un o'r rhain yn berthnasol.

Amserlen



Rhestr wirio o'r gofynion cymhwysedd

Crynhoir y gofynion cymhwysedd llawn ar gyfer y rownd grantiau hon isod. Sicrhewch fod eich prosiect yn bodloni'r holl ofynion hyn cyn symud ymlaen gyda chais.

- 1 Lleoliad:** rhaid i'ch prosiect gael ei gyflwyno yng Nghymru ac/neu yn Lloegr.
- 2 Eich sefydliad:** rhaid i'ch sefydliad fod yn gwmni, corff statudol neu elusen gofrestredig neu'n Gwmni Buddiannau Cymunedol.
- 3 Plant a phobl ifanc:** rhaid i brosiectau gefnogi plant a phobl ifanc, fel yr amlinellir yn yr adran 'Pwy rydym ni am eu cefnogi'.
- 4 Canlyniadau:** yn bennaf, mae gennym ni ddi-ddordeb mewn prosiectau sy'n canolbwyntio ar ostwng canlyniadau trosedd. Mae canlyniadau ychwanegol y gallwn ni eu cefnogi hefyd. Gweler yr adran canlyniadau am fanylion llawn.
- 5 Graddfa:** er mwyn cefnogi gwerthusiad cadarn ac ystyrlon, mae angen i brosiectau allu cyrraedd nifer benodol o blant a phobl ifanc yn ystod oes y prosiect. Ar gyfer y rownd grantiau hon, mae hyn rhwng 400 a 1,980 o blant a phobl ifanc, yn dibynnu ar y math o ymyriad. Byddai'r ymyriad yn cael ei gyflwyno i tua hanner y rhain.
- 6 Parodrwydd i ymgysylltu mewn gwerthusiad annibynnol:** mae'r YEF yn bodoli i ddeall yn well beth sy'n gweithio i atal plant a phobl ifanc rhag cymryd rhan mewn trais. I'n helpu ni i gyflawni hyn, bydd yn rhaid i chi weithio gyda phartner gwerthuso drwy gydol eich prosiect. Bydd yn rhaid i chi ddangos ac esbonio eich profiadau o fonitro a gwerthuso eich prosiect. Mae offer a dulliau gwerthuso penodol yr ydym ni'n eu defnyddio y mae'n rhaid i chi gytuno i'w defnyddio os byddwch yn derbyn ein cyllid. Mae rhagor o fanylion am y rhain yn yr [adran canllawiau gwerthuso, yma](#).
- 7 Parodrwydd ar gyfer gwerthuso:** rydym yn chwilio am brosiectau sy'n barod i'w gwerthuso drwy astudiaeth Effeithiolrwydd. Gweler y meini prawf yn yr adran Parodrwydd ar gyfer gwerthuso.
- 8 Hanes profedig:** rydym yn gofyn bod gan brosiectau hanes profedig o gefnogi plant a phobl ifanc a chyflawni eu hymyriad. Byddwn yn cyllido prosiectau sy'n dymuno uwchraddio, ehangu neu archwilio dulliau cyflwyno gwahanol, ar yr amod y gallant ddangos bod ganddynt yr arbenigedd a'r profiad i hwyluso hyn.

Canllawiau cyflwyno cais

Mae gweddill y canllawiau hyn wedi'u rhannu i bum adran:

- 1 Canfod yr hyn sy'n gweithio**
Mae'r adran hon yn esbonio sut y bydd ein gwerthusydd dynodedig yn gweithio gyda chi i gynllunio'r gwerthusiad gorau posib i ganfod os, sut a pham mae eich ymagwedd yn gweithio.
- 2 Sut byddwn yn asesu eich cais**
Mae'r adran hon yn amlinellu'r meini prawf y byddwn yn eu defnyddio i asesu eich cais.
- 3 Sut i gyflwyno cais: defnyddio ein porth ar-lein**
Mae'r rhan hon o'r canllawiau'n esbonio sut i greu eich ffurflen gais ac esbonio sut i'w defnyddio.
- 4 Sut i gyflwyno cais: sut i ymateb i'n cwestiynau – canllaw cam wrth gam**
Mae'r adran hon yn esbonio sut y byddwn yn asesu eich cais a'r hyn rydym ni'n chwilio amdano yn eich ateb i bob un o'r cwestiynau yn y ffurflen ar-lein.
- 5 Yr hyn sy'n digwydd nesaf**
Rydym ni'n esbonio'r hyn i'w ddisgwyl pan fyddwch chi wedi cyflwyno eich cais.



1. Darganfod beth sy'n gweithio

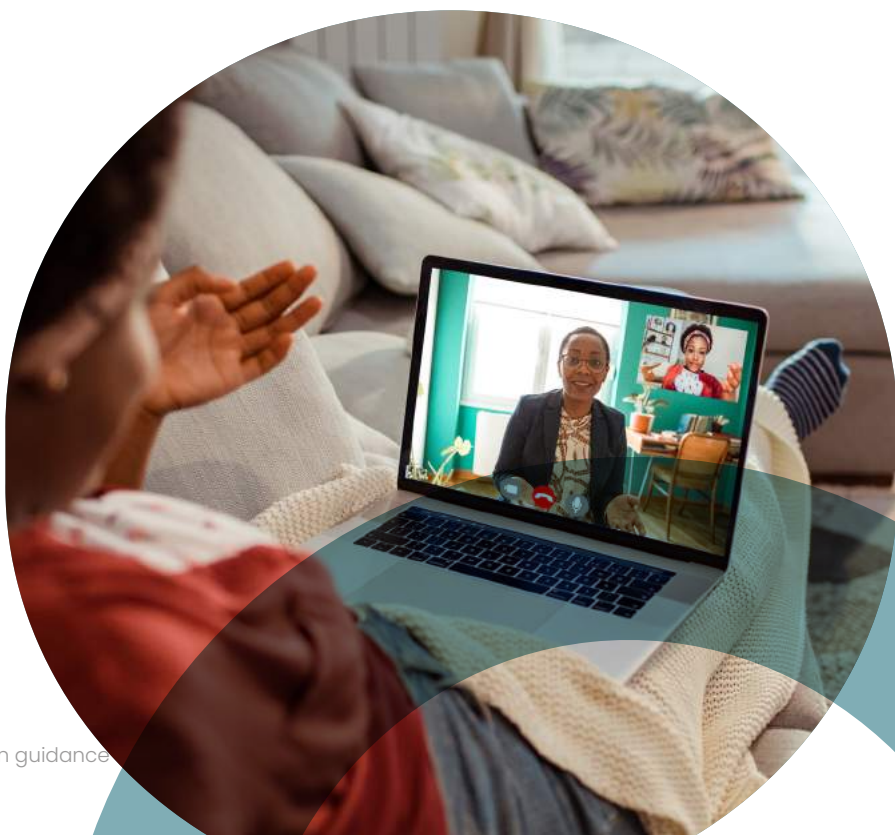
Rydym ni'n defnyddio ein cyllid i ddarganfod pa ddulliau, arferion a rhaglenni sy'n gweithio orau. Golyga hyn y **byddwn ni'n blaenoriaethu ein cyllid ar weithgarwch y gallwn ni gynnal gwerthusiadau cadarn arno**. Golyga hyn y bydd prosiectau sydd eisoes **yn cyflawni ac/neu** sy'n gallu dangos **rhywfaint o dystiolaeth bresennol** i ni eu bod yn cael effaith gadarnhaol ar blant a phobl ifanc ac y byddant yn barod am fath cadarn o werthuso.

Gall damcaniaeth newid gref (sy'n disgrifio eich nodau tymor hir ac yn mapio am yn ôl i esbonio sut y bydd eich ymyriad yn eich helpu i'w cyflawni), ein helpu ni i ddeall sut mae eich prosiect yn gweithio. Yn benodol, sut mae'r gweithgareddau rydych chi'n eu cyflwyno yn gysylltiedig â chanlyniadau gwell i'r plant a'r bobl ifanc rydych chi'n eu cefnogi.

Mae bod yn bartner yr YEF yn ymrwymiad mawr. Mae'n bwysig eich bod chi'n ymwybodol o'r hyn y byddwn ei angen gennych chi i sicrhau bod y bartneriaeth yn gweithio i bawb. Os bydd eich cais yn llwyddiannus, bydd yr YEF yn cynnal proses dendro gystadleuol i nodi gwerthuswr addas o'n panel cymeradwy. Bydd y broses hon o ddewis gwerthuswr yn cael ei gwneud gennym ni. Bydd y gwerthuswr dynodedig yn gweithio gyda chi wedyn i sefydlu'r prosiect a chynllunio'r gwerthusiad gorau posib i ganfod os, sut a pham mae eich dull yn gweithio. Byddwn yn gweithio fel tîm ac yn sicrhau y cewch chi eich cefnogi drwy gydol y broses werthuso. I ddysgu rhagor am y broses, gallwch chi wyllo'r fideo hwn sy'n esbonio ein dull gwerthuso a darllen ein canllawiau sy'n esbonio'r berthynas â'r gwerthuswr a'ch rôl a'ch cyfrifoldebau chi.

I ddeall beth rydym ni'n cyfeirio ato wrth siarad am wahanol fathau o werthusiadau, gallwch chi ddarllen ein canllawiau i werthuswyr. Gallai dogfen 10 Steps for Evaluation Success y Sefydliad Ymyriad Cynnar fod yn ddefnyddiol hefyd.

Sylwch nad ydym ni'n disgwyl i ymgeiswyr llwyddiannus feddu ar unrhyw arbenigedd na gwybodaeth dechnegol am dechnegau gwerthuso. Rydym ni ond yn disgwyl y byddwch chi'n ymrwymo i gael eich gwerthuso'n annibynnol ac i weithio'n agos â'r gwerthuswr drwy gydol y prosiect, gan gynnwys y cam sefydlu a dylunio, cyflwyno, casglu data ac adrodd.



2. Sut byddwn yn asesu'ch cais

Bydd gennym ni dîm o aseswyr a fydd yn adolygu eich cais ac yn rhoi sgôr iddo yn seiliedig ar y saith peth rydym ni'n chwilio amdanynt.

Byddwn yn defnyddio'r sgorau hyn i lunio rhestr fer at ddibenion asesu pellach, a fydd yn cynnwys cyfweiliad a mewnbwn gan bobl ifanc sydd wedi helpu i lywio'r rownd hon o grantiau.

Y saith maen prawf y byddwn yn sgorio eich cais arnynt yw:

1 Canlyniad gwerthfawr

Rydym yn ceisio asesu a yw'ch prosiect yn amlwg yn ceisio effeithio ar y prif ganlyniadau y mae gennym ddiddordeb ynddynt.

2 Gallu i gyflawni'r canlyniadau arfaethedig

Rydym ni'n gofyn dau brif beth i'n hunain:

- a. Ydych chi wedi esbonio'n glir beth mae eich prosiect yn ei gynnwys a sut mae'n arwain at y newid rydych chi am ei weld i'r plant rydych chi'n gweithio â nhw? Mae gennym ddiddordeb yn y ffordd y bydd y gweithgareddau'n cyflawni'r canlyniadau arfaethedig a sut y bydd y canlyniadau hyn yn cyflawni nod cyffredinol eich prosiect. Weithiau gelwir hyn yn ddamcaniaeth newid, sy'n ddull i'ch helpu chi i ddisgrifio eich nodau tymor hir a mapio am yn ôl i esbonio sut bydd eich prosiect a'r canlyniadau arfaethedig yn eich helpu chi i'w cyflawni nhw. Mae gennym ni ddiddordeb hefyd mewn deall beth mae'r dystiolaeth bresennol yn ei ddweud am ba mor llwyddiannus y mae eich gweithgareddau dewisol yn debygol o fod.
- b. Rydym ni'n ceisio asesu pa mor debygol yw hi y byddwch chi'n gallu cyflawni eich cynnig. I wneud hyn, byddwn yn ystyried eich profiad blaenorol, y cymorth, hyfforddiant a goruchwyliaeth rydych chi'n eu darparu i staff cyflwyno, ac a yw'r cyfnod rydych chi'n bwriadu cynnal eich gweithgareddau yn ymddangos yn rhesymol.

3 Gallu i ennyn diddordeb y plant a'r bobl ifanc cywir

Rydym ni'n ceisio asesu ai'r math o blant a phobl ifanc rydych chi'n bwriadu gweithio â nhw yw'r rhai sydd â'r angen mwyaf am gymorth. Cyfeiriwch at y nodweddion a bennir yn yr adran '[Pwy rydym ni'n dymuno eu cefnogi](#)'.

Rydym ni hefyd yn ceisio asesu a oes gennych chi brofiad o gyrraedd y math o blant rydych chi'n gobeithio gweithio gyda nhw ac a oes gennych chi ddulliau credadwy a realistig o'u cynnwys yn eich prosiect.

Rydym ni'n gwybod bod rhai plant a phobl ifanc wedi eu gorgynrychioli yn y system cyfiawnder ieuencid neu'n ei chael hi'n anodd cyrchu gwasanaethau cymorth prif ffrwd. Mae gennym ni ddiddordeb penodol mewn prosiectau lle gellir dangos eu bod nhw'n llwyddiannus a'u bod yn rhoi cymorth priodol i'r bobl ifanc hyn. Mae hyn yn cynnwys plant a phobl ifanc o grwpiau Du, Asiaidd a lleiafrifoedd hiliol eraill ynghyd â phlant sydd wedi derbyn gofal, yn ogystal â menywod ifanc a merched.

4 Gallu i gyflawni ar y raddfa ofynnol

Rydym ni'n ceisio asesu a allwch chi weithio gyda digon o blant ai peidio i ni allu cynnal treial rheoli ar hap (neu werthusiad cadarn arall).

5 Gwerthuso

Rydym ni'n ceisio asesu a allwn ni werthuso'n briodol beth rydych chi'n ei wneud ai peidio, ochr yn ochr â sicrhau y byddwch chi'n gallu cyrraedd ac ennyn diddordeb grŵp digon mawr o blant i gynnal treial rheoli ar hap (neu werthusiad cadarn arall). Yn gyffredinol, byddwn yn blaenoriaethu prosiectau a fydd yn barod am y mathau hyn o werthusiad cyn gynted â phosib.

6 Tystiolaeth bresennol

Beth mae'r dystiolaeth yn ei ddweud am ba mor effeithiol mae'ch prosiect yn debygol o fod? Byddwn yn blaenoriaethu ceisiadau lle bydd tystiolaeth i ddangos bod eich prosiect yn gallu cael ei weithredu'n llwyddiannus ac yn arwain at newid cadarnhaol i blant a phobl ifanc.

7 Tebygol o arwain at newid yn y dyfodol

Rhan graidd o strategaeth yr YEF yw ehangu graddfa'r prosiectau sy'n llwyddiannus yn ein barn ni. Pan ddangosir bod prosiect yn llwyddiannus, byddwn yn ceisio ei ehangu. Gallai hynny gynnwys ehangu'r ddarpariaeth bresennol neu atgynhyrchu prosiectau mewn lleoliadau newydd ar draws eu rhwydweithiau. Dyna pam, os profir bod eich prosiect chi'n gweithio, y byddwn yn asesu a yw'n bosib dechrau cyflwyno'r gweithgaredd mewn ardaloedd newydd, perswadio sefydliadau eraill i ddysgu o'ch gwaith chi neu ddylanwadu ar eraill i newid sut maent yn gweithio er mwyn bod o fudd i bobl ifanc.



3. Sut i wneud cais: defnyddio ein porth ar-lein

Pan fyddwch chi wedi meddwl am y dystiolaeth a chwmpas y rownd hon o grantiau, gallwch ddechrau eich cais ar-lein.

Cyngor cais pwysig

Byddem yn argymhell ysgrifennu eich ymatebion mewn dogfen y medrwch ei arbed yn rheolaidd ac yna copïo'ch ymatebion i'n ffurflen pan fyddwch yn hapus â nhw. Felly, os oes unrhyw faterion technegol, ni fyddwch wedi colli'ch gwaith.

Cam un: Cyrchwch y ffurflen

Cliciwch y ddolen hon a fydd yn mynd â chi i'n porth ar-lein. Rydym ni'n argymhell defnyddio Google Chrome fel eich porwr os gallwch chi.

Cam dau: Cofnodwch eich gwybodaeth

Dechreuwch lenwi'r wybodaeth. Mae gennym ni ganllaw cam wrth gam ynglŷn â sut i ymateb i bob cwestiwn yn y canllaw hwn – gweler '[Sut i wneud cais: sut i ymateb i'n cwestiynau – canllaw cam wrth gam](#)'.

Wrth i chi ysgrifennu, peidiwch â defnyddio'r botymau ymlaen ac yn ôl ar eich porwr, oherwydd gallech chi golli eich gwaith. Yn lle hynny, defnyddiwch y botymau Nesaf ac Yn Ôl i symud drwy'r ffurflen.

Cam tri: Cadwch eich gwaith a dewch yn ôl ato

Cadwch eich gwaith wrth fynd yn eich blaen. Gallwch chi gadw eich gwaith unrhyw bryd a dychwelyd ato'n hwyrach, drwy glicio ar y botwm Cadw ar bob tudalen. Pan fyddwch chi'n ei gadw, anfonir e-bost atoch chi sy'n cynnwys cyfrinair. Gallwch ddefnyddio'r cyfrinair i dychwelyd i'r ffurflen a pharhau o'ch man diwethaf.

Step four: send us your application

Pan fyddwch chi wedi cwblhau'r ffurflen, **cofiwch glicio Cyflwyno!** Os na wnewch chi hyn, ni fyddwn yn derbyn eich cais.

Pan fyddwch chi wedi anfon eich ffurflen gyflawn atom ni, byddwch yn derbyn e-bost cadarnhau gennym ni. Byddwch chi hefyd yn gallu cadw a lawrlwytho'ch cais, fel y gallwch chi ei ddefnyddio yn eich cofnodion personol.



Data a phreifatrwydd

Os ydych chi am wybod sut rydym ni'n cadw ac yn defnyddio'r data yn eich ffurflen, gallwch chi ddarllen ein [polisipreifatrwydd data](#). Os ydych chi am ddysgu rhagor am rannu data rhwng derbynyddion grantiau a gwerthuswyr, gallwch ddarllen y canllaw yn ein [harchif data diogel](#).

Cysylltwch â ni

Os ydych yn cael trafferth defnyddio ein ffurflen ar-lein, neu os oes gennych unrhyw gwestiynau, cysylltwch â ni. E-bostiwch grants@youthendowmentfund.org.uk gan nodi 'Therapiau Seicolegol' yn llinell pwnc eich e-bost.

4. Sut i wneud cais: sut i ymateb i'n cwestiynau – canllaw cam wrth gam

Ynglŷn â'r ffurflen gais

Mae dau gam i'n ffurflen gais.

Cam un: gwiriad cymhwystra cyflym

Rydym ni am sicrhau bod y cyllid hwn yn iawn i chi. Rydym ni'n gwybod bod sefydliadau'n buddsoddi llawer o amser ac adnoddau mewn datblygu cynigion a gwneud cais am gyllid. Dyma pam y bydd yr adran gyntaf yn ein ffurflen gais yn gwirio eich bod chi'n bodloni'r holl feini prawf cymhwystra cyn i ni ofyn i chi lenwi'r cais llawn.

Os ydych chi'n mynd drwy'r adran gyntaf hon ac yn meddwl bod y system yn nodi bod eich cais yn anghymwys ar gam, gallwch e-bostio grants@youthendowmentfund.org.uk i ofyn cwestiwn a chael help gennym ni.

Fel arall, [gallwch chi gofrestru](#) am ein newyddlen i chwilio am gyfleoedd yn y dyfodol gyda'r Youth Endowment Fund a allai fod yn addas i chi.

Cam dau: y cais llawn

Mae chwech adran i'r broses ymgeisio llawn. Mae rhai o'r adrannau yno i'n helpu ni i ddeall mwy amdanoch chi fel ymgeisydd (megis manylion eich sefydliad ac unrhyw sefydliad rydych chi'n cyflwyno cais ar y cyd ag ef), ac mae adrannau eraill yn darparu gwybodaeth a fydd yn ein helpu ni i asesu cryfder eich cais.

Yn y canllaw hwn, byddwn yn glir am ba adrannau rydym ni'n eu defnyddio i'n helpu i asesu eich cais, ar beth fyddwn ni'n eich asesu a'r wybodaeth rydym ni'n chwilio amdani yn eich ateb i bob cwestiwn.

Cam un: Gwiriad cymhwyster cyflym

Cwestiynau:

1. **Ydy'ch sefydliad chi'n gofrestredig? Er enghraifft, ydych chi'n gwmi, yn gorff statudol neu'n elusen gofrestredig neu'n Gwmni Buddiannau Cymunedol?**

Rhaid i chi fod yn gofrestredig i dderbyn cyllid gan yr Youth Endowment Fund. Nid ydym ni'n derbyn ceisiadau gan unigolion neu grwpiau nad ydynt yn gofrestredig.

2. **Ydych chi'n gofyn am gyllid ar gyfer gwaith yng Nghymru ac/neu yn Lloegr?**

Yn yr Youth Endowment Fund, dim ond i sefydliadau sy'n gweithredu yng Nghymru a Lloegr yr ydym ni'n darparu grantiau. Allwn ni ddim darparu cyllid ar gyfer sefydliad neu unrhyw weithgaredd sy'n digwydd y tu allan i Gymru a Lloegr.

3. **Ai chi yw'r sefydliad arweiniol sy'n cyflwyno cais grant i'r YEF?**

I sicrhau nad ydym ni'n derbyn sawl cais am yr un prosiect, dim ond gan sefydliad arweiniol eich consortiwm y byddwn ni'n derbyn ceisiadau Os ydych chi'n gwneud cais fel consortiwm o bartneriaid, y sefydliad arweiniol yw'r un a fydd yn gyfrifol am lofnodi'r cytundeb â'r YEF ac am adrodd i ni'n rheolaidd.

Os ydych chi'n gwneud cais fel rhan o gonsortiwm, ond nid chi yw'r sefydliad arweiniol, rhowch y gorau i lenwi'r cais hwn a chydlynu gyda'ch arweinydd, a fydd yn cyflwyno ar eich rhan.

Y peth pwysicaf yw eich bod chi'n gallu cynnig tystiolaeth i ddangos pam y byddai eich partneriaeth yn cynnig prosiect sy'n atal plant a phobl ifanc rhag bod ynghlwm â thrais yn effeithiol.

4. **Mae'r Youth Endowment Fund yn bodoli i ddarganfod beth sy'n gweithio i atal pobl ifanc rhag mynd ynghlwm â thrais. Felly, rydym ni angen i'r prosiectau rydym ni'n eu cyllido rannu ein nod o atal trais ieuencid. A yw atal trais ymysg ieuencid yn un o brif nodau'ch prosiect arfaethedig?**

Cenhadaeth yr Youth Endowment Fund yw atal plant a phobl ifanc rhag cymryd rhan mewn trais. Mae'n hanfodol eich bod chi'n credu y bydd eich prosiect chi yn ein helpu i gyflawni'r nod bennaf hon.

5. **A fydd y rhan fwyaf o'ch darpariaeth a amlinellir yn eich cynnig yn gweithio gyda phlant a phobl ifanc (11 i 18 oed yn bennaf) sy'n:**

- ♦ Destun y system cyfiawnder ieuencid naill ai mewn cyd-destun carchar neu yn y gymuned.
- ♦ Mewn perygl o fod yn gysylltiedig â throseddu ieuencid, naill ai am resymau unigol, teuluol neu ddaearyddol (cyfeirir at hyn yn aml fel 'mannau problemus' trais ieuencid).
- ♦ Yn gysylltiedig â grwpiau, y cyfeirir atynt yn aml fel gangiau, sy'n ymwneud â throseddu, trais a masnachu.
- ♦ Yn dioddef effaith trais difrifol neu ecsbloetio troseddol neu gam-drin rhywiol (fel cyflawnwyr a/ neu ddiodefwr).

Rhaid bod y mwyafrif (mwy nag 80%) o'r plant rydych chi'n gweithio gyda nhw fod yn yr ystod oedran a amlinellwyd gennym hefyd. Fel arall, ni fyddwch chi'n gymwys i gael cyllid yn y rownd hon.

Mae gennym ni ddi-ddordeb arbennig mewn prosiectau sy'n cefnogi pobl ifanc sy'n cael eu gorgynrychioli yn y system cyfiawnder troseddol, neu sy'n ei chael hi'n anodd cyrchu gwasanaethau prif ffrwd.

6. A ydy therapi yn elfen graidd y bydd yr holl gyfranogwyr yn ei dderbyn ar gyfer eich prosiect arfaethedig?

Rydym yn cydnabod y bydd llawer o'r ymyriadau yn y maes hwn yn cyfuno therapiau seicolegol â mathau eraill o gymorth. Yn y rownd Therapiau Seicolegol hon, rydym yn chwilio am brosiectau sy'n cyflwyno therapiau seicolegol fel cydran graidd i unigolyn, gyda mathau eraill o gymorth yn ddarpariaeth ychwanegol

7. Mae pob prosiect a ariennir gan yr YEF yn cael ei werthuso'n annibynnol i'n galluogi ni i ddysgu rhagor am beth sy'n gweithio a beth nad yw'n gweithio i leihau trais ieuenctid. Bydd yn rhaid i chi weithio gyda phartner gwerthuso drwy gydol y prosiect hwn. Gwylwch ein fideo ar werthuso.

- ♦ Ydych chi wedi gwylwio ein fideo?
- ♦ Ydych chi wedi rhannu'r wybodaeth hon â phenderfynwyr allweddol yn eich sefydliad ac â'ch partneriaid prosiect arfaethedig?
- ♦ A yw eich sefydliad chi ac unrhyw bartneriaid prosiect yn cytuno i weithio gyda gwerthuswr annibynnol?
- ♦ Os ydych chi'n dewis ydy, byddwn yn cymryd yn ganiataol am weddill y broses ymgeisio y byddwch chi'n cydymffurfio â'n hymagwedd ni. Nid yw'r YEF yn gallu cyfaddawdu ar hyn felly sicrhewch fod aelodau perthnasol eich sefydliad wedi darllen a deall ein hymagwedd ac wedi cytuno iddi.

Mae bod yn bartner yr YEF yn ymrwymiad mawr. Mae bod yn bartner yr YEF yn ymrwymiad mawr; i'n helpu i gyflawni ein cenhadaeth o ddarganfod beth sy'n gweithio, bydd angen i chi weithio'n agos â'ch gwerthuswr. Os nad ydych chi'n fodlon cael eich gwerthuso'n annibynnol, ni fydd ein cyllid yn addas i chi.

Sicrhewch eich bod chi wedi darllen yr holl adnoddau a rannwyd gennym yn y ffurflen gais, fel eich bod chi'n gwybod beth sydd ynghlwm wrth werthusiad annibynnol. I gael gwylwio beth sy'n fanylach fyth, mae adnoddau ar gyfer ein partneriaid gwerthuso ar gael ar ein gwefan.

8. Mae'r Youth Endowment Fund yn bodoli i ddarganfod beth sy'n gweithio i atal plant a phobl ifanc rhag mynd ynghlwm â thrais. Rydym ni am i bobl ifanc gael y cymorth gorau posib ar yr adeg iawn. Golyga hyn fod yn rhaid i ni gynnal y mathau mwyaf cadarn o ymchwil. Yn y ffordd honno, bydd mwy o bobl ifanc yn derbyn y gwasanaethau sy'n seiliedig ar dystiolaeth y maent yn eu haeddu. Golyga hyn y byddwn ni'n cynnal gwerthusiadau sydd â 'grŵp rheolydd' o bobl ifanc nad ydynt yn cymryd rhan mewn gweithgaredd. Yn aml, mae angen dyrannu pobl ifanc i'r 'grŵp rheolydd' hwn ar hap, fel arall mae'n amhosib gwybod a yw rhywbeth yn gweithio mewn gwirionedd. Dewiswch 'ydy' i gadarnhau eich bod chi'n deall mai dyma sut rydym ni'n gweithio neu 'nac ydy' os nad ydych chi am ein helpu ni i wneud hyn.

Darllenwch fwy am y rhesymau pam rydym yn ymrwymo i werthusiadau cadarn sy'n cynnwys grŵp rheolydd. Rydym ni am gyllido gwerthusiadau cadarn, fel treialon rheoli ar hap. Yn y gwerthusiadau hyn, mae un grŵp yn cymryd rhan mewn prosiect ond nid yw'r grŵp arall. Drwy edrych ar y ddau grŵp cyn ac ar ôl eich gwaith i gefnogi pobl ifanc, gallwn weld yn glir beth fu effaith eich prosiect. Os nad ydych chi'n fodlon cymryd rhan mewn gwerthusiad sy'n cynnwys grŵp rheolydd a ddewiswyd ar hap, nid yw ein cyllid yn addas i chi.

9. Er mwyn cynnig mathau cadarn o ymchwil, mae angen i'r prosiectau rydym ni'n eu cyllido gyrraedd nifer benodol o blant a phobl ifanc yn ystod oes eu grant. Mae hyn yn sicrhau y gall y prosiect gael ei werthuso ar raddfa sy'n arwain at dystiolaeth ystyrlon. Rydym ni'n cefnogi prosiectau i ddechrau'n gyflym a chawn fod ein hymagwedd yn gweithio orau i brosiectau a all gael eu cyflwyno'n effeithiol dros gyfnod cyfyngedig. Rydym ni'n disgwyl i uchafswm cyfnod darparu prosiect fod tua 24 mis. Gan ddibynnu ar y canlyniadau rydych chi'n bwriadu eu cyflawni, byddwn yn mynnu bod prosiectau yn cyrraedd rhwng 350 a 1,980 o blant a phobl ifanc yn y cyfnod hwn. A yw hyn yn swnio'n ddichonadwy am eich prosiect chi?

Dewiswch yr opsiwn mwyaf perthnasol ar gyfer eich prosiect chi, naill ai:

- ♦ **Ydyn** – os oes gennych chi gapasiti eisoes i gyrraedd y nifer hwn o blant a phobl ifanc yn y cyfnod.
 - ♦ **Ydyn gyda chymorth yr YEF** – os byddwch chi'n gallu cyrraedd y nifer hwn o blant a phobl ifanc yn y cyfnod gydag ychydig o amser ac adnoddau i adeiladu'ch rhwydweithiau a'ch gallu cyfeirio.
 - ♦ **Nac ydyn** – os nad ydych chi'n teimlo y gallwch chi ehangu'n gyflym i gyrraedd y nifer gofynnol o blant a phobl ifanc o fewn y cyfnod.
10. Ein hymagwedd at werthuso – Rydym ni'n angerddol am ddeall beth sy'n gweithio i newid pethau i blant yn y tymor hir. Rydym ni am osgoi hyrwyddo gwaith sy'n edrych yn wych ond nad yw'n gwneud gwahaniaeth hir-dymor. I osgoi hyn, mae'n ofynnol i brosiectau a ariennir gan yr YEF gytuno â'n dull o gasglu a storio data i alluogi dilyn canlyniadau yn yr hir-dymor drwy ein harchif data. Mae'r archif data yn golygu y byddwn ni'n gallu dysgu mwy am beth sy'n gweithio a beth nad yw'n gweithio i leihau trais ieuencid yn yr hir-dymor. Rydym ni'n ei gwneud yn ofynnol i brosiectau ddefnyddio holiaduron Cryfder ac Anawsterau (SDQ) a'r raddfa Hunanadrodd Drwgweithredu (SRDS) fel dulliau gwerthuso. Ni fyddwch yn gallu symud ymlaen gyda'n cyllid oni bai eich bod chi, eich sefydliad(au) a lle bo'n briodol eich partneriaid prosiect, wedi darllen, deall a chytuno i'n harchif data a'n defnydd o SDQ ac SRDS. Darllenwch yr wybodaeth ar [ein gwefan](#) a gwyliwch ein fideo esboniadol.
- ♦ Ydych chi wedi darllen yr wybodaeth ategol a gwylio ein fideo?
 - ♦ Ydych chi wedi rhannu'r wybodaeth hon â phenderfynwyr allweddol a/neu arweinwyr data perthnasol yn eich sefydliad ac â'ch partneriaid prosiect arfaethedig?
 - ♦ A yw eich sefydliad a, lle bo'n briodol, partneriaid y prosiect, yn cytuno i'r archif data?

Os ydych chi'n dewis ydyn, byddwn yn cymryd yn ganiataol am weddill y broses ymgeisio y byddwch chi'n cydymffurfio â'n hymagwedd. Nid yw'r YEF yn gallu cyfaddawdu ar hyn felly sicrhewch fod aelodau perthnasol eich sefydliad wedi darllen a deall ein hymagwedd ac wedi cytuno i'r Archif Data.

Os oes gennych chi unrhyw gwestiynau neu ymholiadau, e-bostiwch grants@youthendowmentfund.org.uk.

I sicrhau y gallwn ni ddeall beth sy'n gweithio, mae angen i ni gasglu a storio data er mwyn i ni allu dilyn cynnydd y plant a'r bobl ifanc sydd wedi cael cymorth ein prosiectau yn y dyfodol. I gael rhagor o wybodaeth am y data y byddwn ni'n ei gasglu, sut byddwn ni'n ei storio a sut y byddwn yn ei gadw'n ddiogel, sicrhewch eich bod chi wedi darllen a gwylio'r holl adnoddau ar ein gwefan.

Caiff yr holl ddata a gesglir gennym ei storio'n ddiogel fel na fydd hunaniaeth y plentyn neu'r person ifanc byth yn gallu cael ei holrhain gan ymchwilwyr sy'n cyrchu'r data yn y dyfodol. Os nad

ydydych chi'n fodlon neu'n gallu casglu data personol cyfranogwyr eich prosiectau chi, nid yw ein cyllid yn addas i chi.

11. Ydydych chi wedi darllen dogfennau canllaw cysylltiedig yr YEF?

Mae ein dogfennau canllaw yma i'ch helpu chi i wneud y penderfyniad gorau ynglŷn ag a yw cyllid yr Youth Endowment Fund yn addas i chi.

Ein nod ni yw sicrhau eich bod chi'n gwybod beth i'w ddisgwyl fel partner yr YEF. Mae hyn yn golygu y bydd yn rhaid i chi sicrhau eich bod chi wedi darllen ein gwybodaeth am ein gwerthusiadau a'n canllawiau am ein harchif data.



Cam dau: Cais llawn

Mae gan ein cais llawn y chwe adran ganlynol:

1 Eich sefydliad

Rydym ni am wybod am eich rôl fel y bobl sy'n cyflwyno'r cais ar ran eich sefydliad, y math o sefydliad rydych chi'n gweithio iddo, a ydych chi'n gweithio mewn partneriaeth a phwy yw eich partneriaid. Mae'r adran hon er gwybodaeth i ni'n unig, ac ni chaiff ei defnyddio i asesu cryfder eich cais.

2 Gwella amrywiaeth y sefydliadau yr ydym ni'n eu cyllido

Rydym ni'n ymrwmo i fod yn gyllidwr amrywiol a chynhwysol. Rydym ni'n credu bod amrywiaeth yn ysgogi arloesi, yn cynyddu amrywiaeth meddwl a phrofiad, ac yn ein helpu ni i gynrychioli a gwasanaethu'r bobl ifanc rydym ni'n ceisio eu cefnogi yn y ffordd orau bosib.

Mae'r adran hon yn gofyn i chi rannu gwybodaeth am faint eich sefydliad, amrywiaeth eich tîm arwain, amrywiaeth, oedran a rhywedd y plant a'r bobl ifanc rydych chi'n gobeithio gweithio gyda nhw a ble caiff eich gweithgaredd ei gynnal.

Yn y rownd grantiau hon, rydym yn ymrwmo i ariannu prosiectau sy'n blaenoriaethu tegwch hiliol trwy ystyried amrywiol ffactorau fel demograffeg ieuencid, amrywiaeth yr arweinyddiaeth ac amrywiaeth y staff cyflwyno. Bydd gennym ni ddi-ddordeb arbennig hefyd mewn prosiectau sy'n cefnogi pobl ifanc o gefndiroedd wedi'u hymyleiddio.

3 Deall y gweithgaredd

Yn yr adran hon, rydym ni'n bwriadu deall manylion eich prosiect. Rydym ni am wybod am y gweithgareddau rydych chi'n bwriadu eu cynnal, cyfnod darparu'r gweithgareddau hynny, ble rydych chi'n bwriadu eu cynnal ac, yn hollbwysig, pa ganlyniadau rydych chi'n gobeithio eu cyflawni.

Rydym ni'n chwilio'n arbennig am geisiadau sy'n disgrifio'n glir iawn y profiad a'r amserlen o safbwynt y plentyn. Beth fydd profiad plant ac ym mha drefn? Mae hyn yn debygol o fod yn haws ei wneud os yw eich cais yn disgrifio taith unigol i'r mwyafrif o blant neu bobl ifanc (er enghraifft, mae'r holl bobl ifanc yn cymryd rhan mewn sesiwn chwaraeon wythnosol, a gyflwynir gan weithiwr proffesiynol cymwys, dros 6 mis). Yn y rownd hon o grantiau, mae llai o ddi-ddordeb gennym ni mewn cyllido ceisiadau nad ydynt yn ymyriad uniongyrchol gyda pherson ifanc (er enghraifft, newidiadau i'r system neu hyfforddi gweithwyr proffesiynol).

4 Y bobl ifanc y byddwch chi'n gweithio â nhw

Yn yr adran hon, rydym ni'n ceisio datblygu dealltwriaeth ddofn o'r math o blant neu bobl ifanc rydych chi'n gobeithio gweithio gyda nhw a'r nifer rydych chi'n bwriadu gweithio gyda nhw. Mae'n bwysig ein bod ni'n cyllido sefydliadau sy'n barod am werthusiad trylwyr o'u gwaith. Am y rheswm hwnnw, rydym yn edrych yn ofalus ar nifer y plant rydych chi'n meddwl y gallwch chi eu cyrraedd, oherwydd mae'n bwysig bod maint sampl digon mawr ar gyfer y mathau o werthusiadau rydym ni am eu cynnal.

5 Eich tystiolaeth bresennol a'ch hanes hyd yma

Yn yr adran hon, rydym ni'n ceisio deall pa mor debygol yw eich prosiect o lwyddo a pha mor debygol yw hi y bydd eich gweithgaredd yn arwain at y newid arfaethedig. Yn ein rowndiau o grantiau â thema, byddwn yn blaenoriaethu prosiectau sydd eisoes yn cyflenwi, sy'n gallu dangos tystiolaeth gyfredol i ni eu bod yn gweithio a'u bod yn barod am werthusiad cadarn (fel hap-dreial rheoli). Nid yw hyn yn golygu na fyddwn ni'n ystyried ceisiadau ar gam cynharach

gwerthusiad. Fodd bynnag, mae'n bwysig dweud y byddwn ni'n dal i eisiau gweld tystiolaeth y byddai'r rhaglenni cynnar hyn yn effeithiol, a oes damcaniaeth newid (sy'n disgrifio eich nodau hir-dymor ac yn mapio am yn ôl i esbonio sut y bydd eich ymyriad yn mynd â chi yno), tystiolaeth academaidd neu dystiolaeth o sectorau eraill.

Ym mhob achos, byddwn yn blaenoriaethu prosiectau a fyddai'n barod am dreial cadarn o fewn dwy flynedd.

6 Cyllideb

Yn yr adran hon, rydym ni'n gofyn i chi roi crynodeb o faint rydych chi'n bwriadu ei wario ar y prosiect hwn. Yma, rydym ni am wybod faint rydych chi'n credu y byddwch chi'n ei wario ar lefel uchel, fesul blwyddyn, i gyflawni eich prosiect yn unol â'r cynllun (gan gynnwys costau prosiect, gorbenion, costau staff a chostau offer). Sylwch nad oes angen i chi gynnwys costau'r gwerthusiad yn eich cyllideb. Mae gwerthuswyr yn cyflwyno eu cyllidebau eu hunain.

Os byddwch chi'n symud ymlaen i ail gam y cais, cewch eich paru â gwerthuswr a bydd y ddau ohonoch yn gweithio gyda'ch gilydd ar ddylunio'r prosiect terfynol. Rydym ni'n cydnabod y byddai newidiadau i'ch cynllun yn golygu newidiadau i'ch cyllideb. Dyna pam nad ydym ni'n gofyn am gyllideb fanwl ar hyn o bryd.

I gael rhagor o fanylion am beth yn union rydym ni'n chwilio amdano mewn ymateb i bob cwestiwn yn yr adrannau uchod, gweler yr adran nesaf.



Canllaw cam wrth gam i ateb cwestiynau yn y cais llawn

Deall y gweithgaredd (gan ddechrau o gwestiwn 22 yn y ffurflen gais)

22A. Dewiswch y math(au) o weithgaredd cadarnhaol y bydd eich prosiect yn ei gyflwyno

- ♦ Therapi Ymddygiadol Gwybyddol
- ♦ Therapi trawma-benodol
- ♦ Therapi lleferydd ac iaith
- ♦ Therapi chwarae
- ♦ Therapi naratif
- ♦ Therapi cerddoriaeth
- ♦ Therapi celf
- ♦ Arall – nodwch pa fath o therapi seicolegol a ddarparwch

Y flaenoriaeth ar gyfer y rownd grantiau hon yw sicrhau bod y cais yn bodloni'r meini prawf penodedig yn hytrach na chysoni â modelau therapiwtig penodol; felly nid yw hon yn rhestr gyflawn ac mae gennym ddiddordeb yn yr holl fodolau therapiwtig a dargedir at blant sydd â'r lefel uchaf o angen o ran trais difrifol ac ymddygiadau allanoli.

22B. Dewiswch p'un ai fod yr ymyriad yn canolbwyntio'n gyfan gwbl ar therapi neu a oes cydrannau eraill i'r ymyriad.

- ♦ Therapi yn unig
- ♦ Therapi ynghyd â chymorth arall – nodwch pa fath o gymorth ychwanegol a ddarparwch.

23. Yma mha leoliad mae'r gweithgareddau'n cael eu cyflwyno'n bennaf?

Rhoddir rhestr o leoliadau i chi lle gellir cyflwyno'ch gweithgaredd. Mae croeso i chi ddewis mwy nag un.

24. Ar gyfer y rownd hon, mae gennym ni ddiddordeb penodol mewn cyllido gweithgareddau cadarnhaol â'r prif ganlyniad yw lleihau ymddygiadau troseddol plant a phobl ifanc. Rydym ni'n cydnabod nad yw hi bob amser yn bosib gwerthuso'r prif ganlyniad hwn. Felly, rydym ni wedi nodi cyfanswm o bum prif ganlyniad mae gennym ni ddiddordeb posib yn eu gwerthuso. Dewiswch y prif ganlyniad allweddol y mae eich prosiect yn ceisio'i dargedu o'r rhestr ganlymol, neu dewiswch 'arall' a nodi prif ganlyniad gwahanol os nad yw'r un o'r rhain yn berthnasol.

Os yw hyn o fudd, cyfeiriwch at ein [Fframwaith Canlyniadau](#) i weld diffiniadau o'r prif ganlyniadau.

Canlyniadau cychwynnol

- ♦ Lleihau troseddu treisgar
- ♦ Lleihau troseddu nad yw'n dreisgar
- ♦ Lleihau dioddefwyr troseddu
- ♦ Lleihau anawsterau ymddygiadol

- ♦ Lleihau defnydd o gyffuriau ac alcohol
- ♦ Arall - nodwch

Canlyniadau yw'r newidiadau y byddech chi'n gobeithio eu gweld yn sgil eich prosiect i'r plant a'r bobl ifanc rydych chi'n gweithio â nhw. Dewiswch y newid mwyaf perthnasol y bydd eich prosiect yn eu gwneud yn eich barn chi.

25. I'n helpu ni i ddeall mwy am pam disgwylir i'ch prosiect newid y prif ganlyniad hwn, dewiswch o leiaf un canlyniad eilaidd perthnasol o'r rhestr isod.

Os yw'n helpu, cyfeiriwch at ein Fframwaith Canlyniadau i gael diffiniadau o'r prif ganlyniadau.

Canlyniadau Eilaidd

- ♦ Y gallu i ddatrys anghydfodau
- ♦ Meithrin a chynnal perthnasoedd
- ♦ Gwrthdaro o fewn teuluoedd
- ♦ Perthnasoedd a chymorth gwell o'r teulu
- ♦ Nodau ar gyfer y dyfodol
- ♦ Hunaniaeth gadarnhaol a chymdeithasol-fuddiol
- ♦ Rheoleiddio a rheoli emosiynau
- ♦ Cadernid
- ♦ Hunan-barch
- ♦ Arall - nodwch

Dewiswch y canlyniadau eilaidd mwyaf perthnasol ar gyfer eich prosiect o'r rhestr yn y ffurflen gais. Gallwch chi ddewis rhwng un a dau.

26. Manylwch ar sut rydych chi'n credu y bydd y canlyniad(au) eilaidd a ddewisoch chi uchod yn arwain at newid yn y prif ganlyniad rydych chi wedi dewis uchod drwy gynnig trosolwg eang o effaith arfaethedig eich prosiect o ran atal trais ieuencid. Canolbwyntiwch ar y gwahaniaeth cyffredinol rydych chi'n gobeithio ei gyflawni. Mae cyfle i roi mwy o fanylion am y gweithgaredd dan sylw isod.

Mae'n bwysig gwahaniaethu rhwng gwahaniaethau (canlyniadau) mae prosiect yn bwriadu eu cyflawni i blant a phobl ifanc a'r gweithgareddau a'r gwasanaethau mae'n eu darparu. Felly, os yw eich rhaglen chi yn cynnwys sesiynau drama i bobl ifanc, nid y ddrama ei hun yw'r canlyniad, ond yn hytrach y newidiadau a fydd yn digwydd ym mywyd y bobl ifanc o ganlyniad. Er enghraifft, gallai hyn leihau anawsterau ymddygiadol.

Bydd angen i chi ddweud wrthym ni am y gwahaniaethau pwysicaf y credwch y bydd eich prosiect yn eu gwneud i wella bywydau plant. Efallai y byddwch chi am esbonio mwy am sut olwg fydd ar y canlyniadau hyn i'ch plant a'ch pobl ifanc a sut y bydd eich prosiect yn hwyluso cyflawni'r rhain. Canolbwyntiwch ar esbonio canlyniadau a nodau cyffredinol mae eich prosiect yn eu cyflawni, oherwydd bod cyfle i roi disgrifiad manwl o weithgaredd yn y cwestiwn dilynol.

- ♦ Ar gyfer pob un o'ch canlyniadau, byddwch yn gryno ac esboniwch un newid arwyddocaol. Gallwch esbonio mwy nag un, ond peidiwch â darparu rhestr o ganlyniadau neu newidiadau'n unig.
- ♦ Bydd y gwahaniaeth yn digwydd yn y cyfnod byddwch chi mewn cysylltiad â'r plant rydych chi'n eu cefnogi. Gall fod yn newid bach neu'n newid parhaol.

27. Darparwch amserlen cyflawni'r gweithgareddau a disgrifiwch sut mae'r gweithgareddau hyn yn arwain at y canlyniadau arfaethedig i blant a ddewiswyd gennych uchod.

Esboniwch hefyd sut mae pobl ifanc yn pontio allan o'r prosiect ac yn cael eu cefnogi ar ôl y prosiect.

[Uchafswm o 500 gair]

Mae hon yn rhan allweddol o'r cais. Rydym ni'n gofyn y cwestiwn hwn i asesu a yw eich gweithgareddau arfaethedig yn debygol o gyflawni'r canlyniadau sydd gennych chi mewn golwg, felly disgrifiwch nhw mor glir â phosib.

Disgrifiwch yr holl weithgareddau rydych chi'n bwriadu eu cyflwyno yn ystod hyd y prosiect. Ffordd dda o wneud hyn yw esbonio taith person ifanc drwy gamau eich prosiect cam wrth gam.

Wrth esbonio eich gweithgareddau, cysylltwch yn ôl at yr hyn rydych yn gobeithio y bydd eich prosiect yn ei gyflawni a sicrhewch eich bod chi'n cyfeirio at eich deunydd ffynhonnell, sef eich data eich hun efallai, neu werthusiadau blaenorol neu lenyddiaeth academaidd ehangach (er enghraifft, efallai y dangoswyd bod y sesiynau hyn yn lleihau ymosoddedd ac yn annog ymddygiadau cadarnhaol ymhlith plant a phobl ifanc yn gyffredinol, sy'n lleihau'r tebygolrwydd y byddant yn mynd ynghlwm â thrais yn y dyfodol).

Cwestiynau y dylech chi eu hystyried wrth ateb:

- ♦ Sut caiff pobl ifanc eu recriwtio i'r prosiect?
- ♦ Pa weithgareddau penodol y bydd plentyn neu berson ifanc yn eu derbyn ac ym mha fformat?
- ♦ Pa mor aml fyddan nhw'n mynychu?
- ♦ Sut caiff eich gweithgareddau eu cyflwyno? Sut mae'r gweithgareddau'n arwain at y canlyniadau?
- ♦ Sut caiff pobl ifanc eu pontio allan o'r prosiect? A ydynt yn cael eu cyfeirio at wasanaethau eraill? Pwy sy'n cynnal y gwasanaethau hyn a sut ydych chi'n sicrhau cymhwystra?

28. Cadarnhewch p'un a fydd y therapi seicolegol yn cael ei gyflwyno i blant a phobl ifanc gan arbenigwyr clinigol uniongyrchol neu'n anuniongyrchol trwy ymarferwyr eraill (e.e. gweithwyr cymdeithasol a gweithwyr ieuencid).

- ♦ Therapydd cymwysedig
- ♦ Therapydd digymhwyster, ond a fydd yn cael ei hyfforddi a'i oruchwylio gan arbenigwr clinigol
- ♦ Arall – rhowch fanylion

Mae cyflwyno ac/neu arolygu gan arbenigwyr clinigol yn faen prawf allweddol ar gyfer y rownd grantiau hon – dewiswch pwy fydd yn cyflwyno'r therapi i blant a phobl ifanc.

29. Mae gennym ddiddordeb yn y rhaglenni hynny a gyflwynir ac/neu a arolygir gan arbenigwyr clinigol, ynghyd â'r rhaglenni hynny sydd wedi datblygu partneriaethau gydag Ymddiriedolaethau GIG.

Rhowch wybodaeth fanwl am arbenigedd a chymwysterau'r unigolion sy'n gyfrifol am gyflwyno neu arolygu'r gweithgareddau yn eich prosiect arfaethedig. Yn benodol, nodwch p'un ai fod y rhaglen yn cynnwys seiciatryddion, seicolegwyr, neu weithwyr proffesiynol cymwysedig eraill, a rhowch esboniad clir o unrhyw bartneriaethau sefydledig gydag Ymddiriedolaethau GIG. Yn ogystal, os oes cyfyngiadau capasiti ymhlith y proffesiynau clinigol, disgrifiwch unrhyw fodelau lle gallai'r clinigwyr hyn gynnig hyfforddiant, goruchwyliaeth neu arolygiaeth i ymarferwyr fel gweithwyr cymdeithasol neu weithwyr ieuenctid.

Pa brofiad sydd gan y bobl sy'n cyflwyno'r gweithgareddau o weithio gyda'r plant a phobl ifanc yr hoffech chi eu cefnogi?

Cynhwyswch fanylion y cymorth parhaus, yr oruchwyliaeth a'r DPP i'r bobl sy'n cyflwyno'r prosiect.

[Uchafswm o 500 gair]

Sicrhewch fod eich ateb yn rhoi dealltwriaeth glir i ni o:

- ♦ Gymwysterau a phrofiad eich staff (gan gynnwys eu profiad personol). Pa mor hir mae eich staff wedi ymwneud â chyflwyno'r gweithgaredd hwn?
- ♦ Yr hyfforddiant y mae ei angen cyn y gellir dechrau darparu, yn ogystal â'r cymorth, hyfforddiant a goruchwyliaeth parhaus y byddwch chi'n eu darparu i staff a/neu wirfoddolwyr sy'n cyflwyno'u gweithgareddau.

Efallai y byddwch chi am ystyried pethau fel:

- ♦ Hyfforddiant staff ar drawma a sut i weithio gyda phlant a phobl ifanc mewn sefyllfaoedd lle maent yn agored i niwed.
- ♦ Sut y bydd cymwysterau a hyfforddiant staff yn sicrhau bod eich prosiect yn briodol yn ddiwylliannol i'r plant a'r bobl ifanc rydych chi'n bwriadu gweithio â nhw.

Os ydych chi'n cyflwyno cais partneriaeth, sicrhewch eich bod chi'n dweud wrthym ni am arbenigedd holl aelodau'r bartneriaeth.

30. Ar gyfartaledd, am ba hyd ydych chi'n gweithio gyda phlant/pobl ifanc i gyflwyno'r gweithgaredd hwn? Nodwch nifer y misoedd. Beth yw'r rheswm am hyd y cyflwyno?
[Uchafswm o 150 gair]

Atebwch hyn o safbwynt plentyn sy'n cymryd rhan yn eich gweithgaredd, nid faint o amser mae'n ei gymryd i chi i wneud y gweithgaredd. Er enghraifft, os yw gweithiwr allweddol yn cynnal prosiect am gyfnod o 15 mis (mae eich staff yn ei wneud am y cyfnod hwn), ond bydd un person ifanc yn cymryd rhan yn y prosiect am 6 mis, nodwch 6 mis.

Y bobl ifanc y byddwch chi'n gweithio â nhw

31. Dywedwch wrthym ni am y math o blant a phobl ifanc rydych chi'n bwriadu gweithio â nhw.

Dylech chi gynnwys gwybodaeth hefyd ynglŷn â sut mae eich prosiect yn cael ei hysbysu gan bobl ifanc neu gymunedau sydd â phrofiad personol. Os nad yw eich prosiect yn cael ei hysbysu fel hyn, esboniwch pam. [Uchafswm o 250 gair]

Bydd gwybod yn union pwy rydych chi'n bwriadu eu cyrraedd yn ein helpu ni i ddeall a fydd eich prosiect yn gweithio gyda'r plant a'r bobl ifanc y mae gennym ni'r diddordeb mwyaf yn eu cyrraedd. Byddwch mor benodol a manwl â phosib.

Cwestiynau y dylech chi eu hystyried wrth ateb:

- ♦ Allwch chi esbonio'n glir pwy fydd yn manteisio o'ch prosiect? Beth yw'r heriau y maent yn eu hwynebu yn eu bywydau?
- ♦ Sut fyddwch chi'n sicrhau y bydd plant a phobl ifanc yn gallu cymryd rhan yn eich prosiect? Er enghraifft, fyddwch chi'n cynnig darpariaeth tu allan i oriau ysgol?

Sylwch yn y rownd hon o grantiau, mae gennym ni ddiddordeb mewn gweithio gyda phlant a phobl ifanc sy'n:

- ♦ Destun y system cyfiawnder ieuencid naill ai mewn cyd-destun carchar neu yn y gymuned.
- ♦ Mewn perygl o fod yn gysylltiedig â throsteddu ieuencid, naill ai am resymau unigol, teuluol neu ddaearyddol (cyfeirir at hyn yn aml fel 'mannau problemus' trais ieuencid).
- ♦ Yn gysylltiedig â grwpiau, y cyfeirir atynt yn aml fel gangiau, sy'n ymwneud â throsteddu, trais a masnachu.
- ♦ Yn dioddef effaith trais difrifol neu ecsbloetio troseddol neu gam-drin rhywiol (fel cyflawnwyr a/ neu ddioddefwyr).

- 32. Sut mae plant a phobl ifanc yn cael eu recriwtio neu eu cyfeirio at eich prosiect? Beth ydych chi'n ei wneud i sicrhau bod plant a phobl ifanc o bob cefndir yn cael cyfle cyfartal o gael eu recriwtio neu eu cyfeirio at eich prosiect? Os oes gennych chi sawl llwybr atgyfeirio neu recriwtio, dywedwch wrthym ni o ble bydd y mwyafrif o blant a phobl ifanc yn dod.**

[Uchafswm o 250 gair]

Sicrhewch eich bod chi'n esbonio'n fanwl sut y byddwch chi'n recriwtio pobl ifanc i'ch prosiect. Efallai fod gennych chi berthnasoedd yn barod â sefydliadau sy'n cyfeirio pobl ifanc at eich prosiect.

Sicrhewch eich bod chi'n esbonio sut rydych chi'n cael atgyfeiriadau gan grwpiau sy'n llai tebygol o gael eu hatgyfeirio, er enghraifft merched a menywod ifanc. Esboniwch sut rydych yn sicrhau nad oes tuedd yn yr atgyfeiriadau a gewch chi.

- 33. Sut ydych chi'n bwriadu cefnogi pobl ifanc sy'n cael eu gorgynrychioli yn y system cyfiawnder ieuencid neu sy'n ei chael hi'n anodd cyrchu gwasanaethau cymorth prif ffrwd? Sut ydych chi'n sicrhau bod eich prosiect yn hygyrch ac yn gynhwysol i'r pobl ifanc sy'n cael eu cefnogi?**
[Uchafswm o 250 gair]

Mae plant a phobl ifanc o gefndiroedd sydd ar y cyrion – gan gynnwys plant a phobl ifanc o gefndiroedd Du, Asiaidd a chefnidiroedd ethnig lleiafrifol eraill, yn ogystal â phlant sydd wedi derbyn gofal – yn cael eu gorgynrychioli'n sylweddol yn y system cyfiawnder ieuencid. Rydym ni'n ymrwymo i ddeall ac ymdrin â'r anghydraddoldeb hwn.

Rydym ni am sicrhau bod y prosiectau rydym ni'n eu cyllido yn cyrraedd yr holl blant sydd angen cymorth. Rydym ni am wybod sut byddwch chi'n sicrhau y caiff plant a phobl ifanc o gefndiroedd ar y cyrion eu cefnogi i gymryd rhan yn eich prosiect. Gallai hyn gynnwys pethau fel llunio deunyddiau darllen hawdd i blant ag anghenion addysgol arbennig neu anabledau (AAAA), cymryd camau i sicrhau bod eich rhaglen yn cydnabod ac yn addasu i wahaniaethau diwylliannol (er enghraifft, drwy weithio gyda grwpiau cymunedol lleol i adolygu adnoddau recriwtio) neu weithio gyda'ch awdurdod lleol i gyrraedd teuluoedd lle mae plant yn adnabyddus i wasanaethau plant.

34. Sut ydych chi'n bwriadu sicrhau bod y plant a phobl ifanc a recriwtiwyd i'r prosiect arfaethedig yn parhau i ymgysylltu drwy gydol y cyflwyniad? Cynhwyswch gynlluniau ar gyfer y grŵp rheoli a'r grŵp triniaeth.

Dylai'r prosiect gynnwys strategaeth gadw ac ymgysylltu i sicrhau bod plant a phobl ifanc yn derbyn yr ymyriad llawn a bod gennym ninnau astudiaeth ddilys. Esboniwch sut rydych yn bwriadu sicrhau bod plant a phobl ifanc yn parhau i ymgysylltu er mwyn lleihau'r nifer sy'n tynnu'n ôl yn ystod rhychwant oes y prosiect.

35. Mae'r cwestiwn hwn yn edrych ar eich hanes o gyflawni'r prosiect hwn yn y lleoliadau arfaethedig ac i'r bobl ifanc sy'n cael eu targedu. Os yw eich profiad yn gyfyngedig, esboniwch sut y byddwch yn lliniaru'r risg bosib hon i'r cyflwyno.

Pa brofiad sydd gennych chi o gyflwyno'r gweithgaredd hwn i'r bobl ifanc rydych chi'n dymuno eu cefnogi?

Pa brofiad sydd gennych chi o gyflwyno'r gweithgaredd hwn yn y lleoliadau arfaethedig?

[Uchafswm o 500 gair]

Sicrhewch eich bod chi'n ateb pob rhan o'r cwestiwn:

- ♦ **Rhan un:** Pa brofiad sydd gennych chi gyda'r math hwn o weithgaredd?
- ♦ **Rhan dau:** Pa brofiad sydd gennych chi gyda'r math hwn o blentyn neu berson ifanc?
- ♦ **Rhan tri:** Pa brofiad sydd gennych chi o gyflwyno'r gweithgaredd hwn yn y lleoliadau arfaethedig?

Sylwch fod ceisiadau'n fwy tebygol o lwyddo os yw eich prosiect (a allai gynnwys eich sefydliad a/neu bartner) wedi cyflwyno'r gweithgaredd hwn am o leiaf 6 mis erbyn i chi gyflwyno'ch cais. Ni fyddwn yn cyllido gweithgareddau newydd sbon nad ydynt erioed wedi cael eu cyflwyno.

36. Beth yw'r nifer isaf ac uchaf o blant a phobl ifanc gallech chi gyflwyno gweithgareddau iddynt ar hyd cyfnod eich prosiect arfaethedig? Mae'r ffigurau isod yn ofynion lleiafswm.

- ♦ Ar gyfer prosiectau sy'n mesur canlyniadau trosedd (naill ai dreisgar neu nad yw'n dreisgar) – rhwng 700 o blant (ar gyfer y rhai sy'n ymwneud â'r system cyfiawnder ieuenctid) a 1,980 o blant (ar gyfer y rhai nad ydynt yn ymwneud â'r system cyfiawnder ieuenctid).
- ♦ Ar gyfer prosiectau sy'n mesur pob canlyniad arall (fel ymddygiadau allanol) – rhwng 350 o blant (ar gyfer y rhai sy'n ymwneud â'r system cyfiawnder ieuenctid) ac 800 o blant (ar gyfer y rhai nad ydynt yn ymwneud â hi).

Sylwer, mae'r ffigurau hyn ar gyfer y bobl ifanc sy'n cael eu recriwtio'n llwyddiannus i'r gwerthusiad ac sy'n gymwys ar gyfer eich prosiect (h.y. y sampl astudio). Mae'n debygol y byddai hanner y bobl ifanc hyn mewn grŵp rheolydd o bobl nad ydynt yn derbyn yr ymyriad ond a fyddai'n derbyn y gefnogaeth a fyddai ar gael heb y prosiect a ariennir gan yr YEF. Gweler y ddogfen ganllawiau am ragor o wybodaeth.

Byddem yn disgwyl i chi allu cyrraedd y niferoedd hyn o bobl ifanc o fewn cyfnod o 24 mis.

Bydd yn rhaid archwilio'r union ffigur yn fanwl gyda'ch gwerthuswr a'r YEF.

Rydym ni'n gwybod y bydd plant a phobl ifanc yn ymddieithrio o bob prosiect am amrywiaeth eang o resymau, felly ystyriwch hyn yn eich ateb drwy roi niferoedd sy'n adlewyrchu'r rhai

sy'n debygol o gwblhau'r rhaglen. Mae hyn yn bwysig oherwydd bod arnom ni angen nifer penodol o bobl ifanc i gwblhau'r rhaglen er mwyn cynnal gwerthusiad sy'n dweud wrthym ni am effaith eich gwaith. Mae'r niferoedd gwahanol o blant a phobl ifanc sy'n ofynnol ar gyfer gwahanol weithgareddau ataliad yn adlewyrchu'r meintiau sampl y mae eu hangen i ganfod a yw canlyniad wedi cael ei gyflawni. I weld diffiniadau o'r hyn rydym ni'n ei olygu gan ataliad cychwynnol, eilaidd a thrydyddol, cyfeiriwch at yr adran 'Pwy rydym ni'n ceisio eu cefnogi' yn y canllaw hwn. Ni fyddwn yn gofyn i chi ddarparu ar gyfer mwy o blant a phobl ifanc nag y mae eu hangen arnom i gymryd rhan er mwyn cael gwerthusiad cryf.

- 37. Rydych chi bellach wedi dweud wrthym faint o bobl ifanc rydych chi'n meddwl y gallwch eu recriwtio i'r gwerthusiad. Yma rydym yn gofyn ynglŷn â faint o bobl ifanc y gallech chi gyflwyno'r ymyriad iddynt.**

Dylai'r atebion i gwestiynau 37B a 37C adio at ei gilydd i roi dim mwy na hanner y ffigur uchafswm a nodwyd gennych yng nghwestiwn 36.

- 37A. Faint o blant a phobl ifanc gwnaethoch chi ddarparu ar eu cyfer yn y prosiect hwn eleni?**

- 37B. I faint o blant a phobl ifanc fydddech chi'n ceisio darparu'r ymyriad yn ystod y flwyddyn gyntaf?**

- 37C. I faint o blant a phobl ifanc fydddech chi'n ceisio darparu'r ymyriad yn ystod yr ail flwyddyn?**

Sicrhewch eich bod chi'n gwahaniaethu rhwng nifer y bobl ifanc byddwch chi'n darparu ar eu cyfer fesul blwyddyn yn y blychau ateb 35a i 37b. Y rheswm rydym ni'n gofyn y cwestiwn hwn yn y ffordd hon yw ein bod ni'n cydnabod ei bod hi'n cymryd amser i recriwtio plant a phobl ifanc.

Gwnewch yn siŵr eich bod yn ystyried eich atebion i gwestiynau 33 a 37 gyda'i gilydd. Yng nghwestiwn 36, rydym yn gofyn faint o blant a phobl ifanc y gallwch eu recriwtio'n gyfan gwbl i'r gwerthusiad. Mae'n debygol y bydd hanner y bobl ifanc hyn mewn grŵp rheolydd. Mae cwestiwn 37 yn gofyn faint o bobl ifanc y gallwch gyflwyno'r ymyriad iddynt yng nghyd-destun gwerthusiad o effaith. Felly dylai eich atebion i 37B a 37C adio at ei gilydd i roi dim mwy na hanner eich ateb i gwestiwn 36.

Gweler yr adran 'Graddfa'r ymyriad' i gael rhagor o wybodaeth a'r enghreifftiau a weithiwyd o'r cwestiynau hyn isod.

- 37D. Pa mor uchel yw'r risg nad fyddwch chi'n gallu ehangu graddfa a chyflwyno i'r nifer hwn o bobl ifanc, gan gymryd ein bod ni'n darparu'r cyllid?**

- 37E. Pam ydych chi'n dweud lefel hon o risg?**

[Uchafswm o 250 gair]

Bydd gofyn i chi ddewis un o bum sgôr ar restr o opsiynau (uchel iawn, uchel, gweddol uchel, cymedrol, isel) i ymateb i ba mor uchel yw'r risg na fyddwch chi'n gallu ehangu graddfa eich prosiect i gyflwyno i'r nifer hwn o blant a phobl ifanc yn unol â'r bwriad. Wedyn, bydd gofyn i chi lenwi blwch testun rhydd i esbonio pam rydych chi wedi rhestru'r sgôr a wnaethoch chi. Yn yr adran hon, sicrhewch eich bod chi hefyd yn datgan pa fesurau sydd gennych chi ar waith i sicrhau bod plant a phobl ifanc yn parhau i gymryd rhan drwy gydol eich prosiect (h.y. yn peidio â thynnu'n ôl cyn ei gwblhau).

Mae hyn yn bwysig i ni allu gweld bod gennych chi gynllun realistig ar gyfer ehangu graddfa eich prosiect er mwyn gallu gwneud gwerthusiad llwyddiannus o'ch gwaith.

Enghraifft 1

Ar hyn o bryd mae Prosiect A yn cyflwyno eu hymyriad ar draws 2 Awdurdod Lleol i 300 o bobl ifanc y flwyddyn. Mae ganddyn nhw bob amser bobl ifanc ar restr aros ac maent wedi siarad â dau Awdurdod Lleol arall sydd â diddordeb yn y prosiect. Yn seiliedig ar hyn, maen nhw'n credu y gallent recriwtio 1600 o bobl ifanc mewn 2 flynedd. Fodd bynnag, maen nhw'n ei chael hi'n anodd iawn recriwtio'r nifer o staff arbenigol sydd eu hangen i weithio gyda'r bobl ifanc, ac yn aml mae ganddynt swyddi gwag ymysg y staff.

Cwestiwn 36 – Maent yn teimlo'n hyderus y gallent recriwtio rhwng 1200 a 1600 o bobl ifanc i'r gwerthusiad ar draws y ddwy flynedd.

Cwestiwn 37B – Mae cynnal y lefelau staffio cyfredol yn y 2 Awdurdod Lleol presennol, a dechrau cyflwyno mewn dau Awdurdod Lleol newydd, yn golygu eu bod yn credu y gallent gyflwyno i 350 o bobl ifanc yn y flwyddyn gyntaf.

Cwestiwn 37C – Gan ehangu yn y 2 Awdurdod Lleol newydd yn yr ail flwyddyn, maen nhw'n meddwl y gallent gyflwyno'r ymyriad i 400 o bobl ifanc yn yr ail flwyddyn.

$350 + 400 = 750$. Mae hyn yn llai na hanner y ffigur uchafswm o 1600 a nodwyd ganddynt ar gyfer cwestiwn 37.

Enghraifft 2

Ar hyn o bryd mae Prosiect B yn darparu i 100 o bobl ifanc y flwyddyn. Cyn hyn maent wedi ei chael hi'n anodd cael mwy o bobl ifanc i gofrestru ar gyfer eu prosiect. Maen nhw'n credu y gallent ehangu rhai o'u rhwydweithiau atgyfeirio gyda chyllid yr YEF, a byddai angen iddynt ehangu i feysydd newydd.

Cwestiwn 36 – Maen nhw'n credu y gallent recriwtio rhwng 400 a 500 o bobl ifanc i werthusiad gyda chyllid yr YEF.

Cwestiwn 37B a 37C – Dim ond i hanner y 400 o bobl ifanc y gallent eu recriwtio i'r gwerthusiad y mae angen iddynt gyflwyno. Fe wnaethant rannu hyn yn gyfartal rhwng blynyddoedd 1 a 2, gan roi'r ateb 200 o bobl ifanc i'r ddau gwestiwn.

Eich dystiolaeth bresennol a'ch hanes hyd yma

38. Beth yw'r angen neu'r galw am eich prosiect? Pa dystiolaeth sydd ar gyfer hyn?

[Uchafswm o 250 gair]

Rydym ni am wybod pam rydych chi'n meddwl bod angen y prosiect rydych chi'n ei gynnig ar y grŵp penodol o blant a phobl ifanc rydych chi am weithio gyda nhw. Rhannwch unrhyw dystiolaeth sy'n cefnogi eich rhesymeg.

Er enghraifft, oes problem benodol sy'n gysylltiedig â throeddau treisgar yn yr ardal(oedd) rydych chi'n bwriadu gweithio ynddi/ynddynt? A oes ystadegau gan yr heddlu neu ddarparwyr yr awdurdod lleol sy'n dangos graddau'r angen hwn? Oes gennych chi restr aros am eich prosiect ar hyn o bryd?

39. Rydych chi bellach wedi dweud wrthym ni ba wahaniaeth y mae eich gweithgaredd yn bwriadu ei wneud i blant a phobl ifanc a beth yw eich gweithgaredd.

Pa mor hyderus ydych chi y bydd eich gweithgaredd yn arwain at y newid hwn?

Beth sy'n gwneud i chi ddewis yr opsiwn hwn?

Dylech chi gynnwys unrhyw esboniad o sut mae'ch gweithgaredd yn achosi'r newid hwn.

Ceisiwch roi adlewyrchiad gonest yn seiliedig ar beth sy'n hysbys eisoes am effaith eich prosiect.

Bydd gofyn i chi ddewis naill ai uchel, canolog neu isel i nodi ba mor hyderus ydych chi y bydd eich gweithgaredd yn arwain at newid. Wedyn, bydd gofyn i chi lenwi blwch testun rhydd i esbonio pam rydych chi wedi rhoi'r sgôr a wnaethoch chi. Cynhwyswch ddolen/cyfeiriad at unrhyw dystiolaeth ategol a enwyd - osgowch ddolenni at fideos neu aml-gyfyngau gan na fyddwn yn gallu asesu'r rhain fel rhan o'r cais.

40. Os hoffech chi gynnwys unrhyw wybodaeth ategol a / neu werthusiadau sydd ar gael yn gyhoeddus mewn perthynas â'ch prosiect, cynhwyswch hynny yma ynghyd â dolen/cyfeiriad.

Os oes gennych chi Ddamcaniaeth Newid a/neu Fodel Rhesymeg hoffech chi ei r(h)annu gyda ni, lanlwythwch y ddogfennaeth yma.

Sicrhewch fod hyn wedi'i seilio ar dystiolaeth a gwybodaeth yn hytrach na dolenni i fideos.

Os yw eich prosiect wedi bod yn destun gwerthusiad annibynnol o'r blaen ac mae adroddiad ar gael, lanlwythwch ef.

Er nad yw hyn yn ofyniad, bydd yn cryfhau eich cynnig.

41. Os byddem ni'n darganfod bod yr hyn rydych chi'n ei wneud yn gweithio'n wych, byddem ni am ei gyflwyno ledled Cymru a Lloegr. Os byddem ni am wneud hyn, p'un fyddai'r ffordd hawsaf i'w wneud yn eich barn chi? [Dewiswch o'r atebion]

Yn gyntaf, bydd gofyn i chi ddewis p'un o'r tri opsiwn isod fyddai hawsaf i chi gyflawni hyn. Yna, bydd gofyn i chi ddewis un o bedair sgôr o restr o opsiynau (amhosib, anodd, cymedrol, hawdd) i ddangos pa mor anodd y byddai eich opsiwn dewisol i'w wireddu. Yn olaf, bydd gofyn i chi lenwi blwch testun rhydd i roi esboniad pam rydych chi wedi rhestru'r sgôr a wnaethoch chi.

- ♦ Rydych yn tyfu'n sefydliad mwy gyda chyrhaeddiad cenedlaethol: Yn eich adran testun rhydd, esboniwch eich sgôr ar gyfer pa mor anodd fyddai hyn i'w gyflawni a beth fyddai ei angen arnoch i allu ehangu'n llwyddiannus i fod yn sefydliad mwy.
- ♦ Mae eraill wedi'u hyfforddi i ddarparu'r hyn rydych chi'n ei wneud: yn eich adran testun rhydd, esboniwch sut y gallai hyn weithio yn eich barn chi a pha mor debygol fyddai hi y byddai sefydliadau eraill yn gallu mabwysiadu gwersi o'ch gwaith chi. A yw'r gwaith hwn mor unigryw i chi neu'ch cyd-destun chi fel y byddai'n anodd i sefydliadau eraill atgynhyrchu neu addasu i'ch dysgu chi? Neu a yw hyn yn rhywbeth a allai ledaenu?
- ♦ Newid polisi sy'n arwain at droi hyn yn weithgaredd prif ffrwd: yn eich adran testun rhydd, esboniwch eich sgôr a beth fyddai ei angen i gyflawni newid polisi yn y maes hwn.

42. Ydych chi, neu rywun sy'n rhan o'ch prosiect neu'n gysylltiedig ag ef, wedi cyflwyno cais neu wrthi'n gwneud cais am unrhyw grantiau ymchwil ar gyfer y prosiect rydych chi'n gofyn am gyllid yr YEF ar ei gyfer?

Os ydych chi wedi dewis 'Ydw/Ydy', byddwn yn gofyn am ragor o fanylion am y cyllid ymchwil rydych chi wedi'i dderbyn.

Bydd yr ateb i'r cwestiwn hwn yn ein helpu ni i ddeall sut y gallwn ni fanteisio i'r eithaf ar unrhyw ymchwil arall sydd wedi cael ei chynnal am eich prosiect. Drwy wybod am waith gwerthuso arall sy'n mynd rhagddo, gallwn ni sicrhau na fydd ein gwerthusiadau'n dyblygu gwaith a'n bod ni'n adeiladu ar yr ymchwil a'r dystiolaeth sy'n bodoli eisoes

Cyllideb

43. Beth yw cyfanswm y gyllideb y mae ei hangen arnoch i gyflwyno'r prosiect hwn?

Rhowch gyfanswm gwerth y prosiect o'r dyddiad dechrau i'r dyddiad dod i ben, waeth pwy sy'n darparu'r cyllid.

Sylwch hefyd, ar y cam hwn, ein bod ni ond yn disgwyl i gyllidebau prosiect fod yn awgrym o gostau. Os byddwch chi'n cyrraedd cam cyd-ddylunio'r broses ymgeisio, mae'n debygol y byddwn yn ailystyried ac yn mireinio eich prosiect a'ch cyllideb.

44. Beth yw cyfanswm y gyllideb a ariennir gan yr YEF?

Rhowch swm y gyllideb gyfan uchod rydych chi'n gofyn amdani gan yr YEF.

Mae'n ofynnol bod gan y prosiectau gyllid atodol neu gymorth o fath arall gwerth 20%. Gall y ffynonellau cyllid hyn gynnwys grantiau eraill, cyfraniadau rydych chi'n eu gwneud drwy eich cyllid anghyfyngedig eich hun, neu gymorth mewn nwyddau neu pro bono y mae eich sefydliad chi'n eu derbyn am y gweithgareddau.

45. Faint o'r gyllideb gyfan ar gyfer y prosiect fydd yn derbyn cyllid atodol ac/neu gymorth o fath arall?

Rhowch fanylion y cyllid atodol ac/neu'r cymorth o fath arall fydd gennych ar gyfer y prosiect hwn. Os oes angen cymorth arnoch i sicrhau cyllid atodol, nodwch hyn.

Rhowch swm y cyllid atodol ac/neu gymorth o fath arall y disgwylwch eu derbyn a manylion beth mae hyn yn ei gwmpasu.

Gall y ffynonellau cyllid hyn gynnwys grantiau eraill, cyfraniadau rydych chi'n eu gwneud drwy eich cyllid anghyfyngedig eich hun, neu gymorth mewn nwyddau neu pro bono y mae eich sefydliad chi'n eu derbyn am y gweithgareddau.

46. Llenwch y tabl isod i ddweud wrthym faint y bydd eich prosiect yn costio. Rydym wedi gofyn i chi rannu eich symiau yn 4 math:

- a. Costau prosiect
- b. Costau gorbenion
- c. Costau staff
- ch. Costau offer

Gallwch gyflwyno cais am gyllid am hyd at 2 flynedd. Os ydych chi ond yn cyflwyno cais am werth blwyddyn o gyllid, dim ond y rhan honno o'r tabl y mae'n rhaid i chi ei llenwi.

Defnyddiwch y diffiniadau canlynol i'ch helpu i lenwi'r tabl:

- a. **Costau prosiect:** cost uniongyrchol sy'n gysylltiedig â chynnal eich gweithgaredd. (enghraifft: costau teithio).
- b. **Costau gorbenion:** nid yw'r gost i dalu am y gweithgaredd ei hun, ond mae'n hanfodol a chaiff ei defnyddio i gefnogi sawl gweithgaredd yn eich sefydliad. (enghraifft: rhentu swyddfa, cost sy'n cael ei dyrannu i weithgareddau gwahanol rydych chi'n eu cynnal).
- c. **Costau staff:** tdyma'r costau sy'n gysylltiedig â'r staff a fydd yn gweithio'n uniongyrchol ar eich gweithgaredd. Os yw'n gost staff ar gyfer person cyllid neu aelod arall o staff swyddfa gefn sy'n cefnogi eich sefydliad cyfan, cynhwyswch eu costau nhw yn yr adran gorbenion.

d. Costau offer: os ydych chi'n prynu eitem gyda gwerth uned o £1,000 neu fwy, cynhwyswch hi yn yr adran hon. Os ydych chi'n prynu eitem gyda gwerth uned o lai na £1,000, dylech chi ei chynnwys yn adran costau'r prosiect.

47. Ar sail nifer y plant a phobl ifanc y dywedoch chi y gallech chi ddarparu gweithgareddau ar eu cyfer ar draws eich prosiect cyfan (yng nghwestiynau 37) beth fyddai'r gost fesul plentyn sy'n cymryd rhan yn eich prosiect?

Nid ydym yn disgwyl i hyn fod yn gyfrifiad manwl-gywir. Ond mae'n ddefnyddiol i ni gael bras amcan, fel y gallwn ni weld faint y byddai eich prosiect yn costio i'w gyflwyno ar raddfa lai neu fwy.



5. Beth sy'n digwydd nesaf

Cam un: Asesiad

Unwaith rydych chi'n cyflwyno'ch cais, caiff ei anfon at ein tîm o aseswyr hyfforddedig i'w adolygu yn erbyn y saith maen brawf a ddisgrifir yn yr adran '[Sut y byddwn yn asesu'ch cais](#)' yn y canllaw hwn. Byddwn yn dechrau asesu ceisiadau cyn gynted ag y cânt eu derbyn. Felly rydym ni'n eich annog chi i gyflwyno'ch cais cyn gynted ag y byddwch yn barod, yn hytrach nag aros tan y dyddiad cau.

Tasg ein tîm asesu fydd llunio rhestr fer o geisiadau, i'w hanfon at ein Pwyllgor Grantiau a Gwerthuso i'w hadolygu. Bydd pobl ifanc sydd wedi ein helpu ni i ddatblygu cwmpas y rownd hon hefyd yn cyfrannu at lunio'r rhestr fer.

Cam dau: Adolygiad y Pwyllgor Grantiau a Gwerthuso

Tasg gyntaf ein Pwyllgor Grantiau a Gwerthuso yw adolygu gwaith ein haseswyr a chadarnhau ein rhestr derfynol o geisiadau i fynd i ail rownd ein proses ymgeisio.

Byddwn yn cysylltu â chi yn dilyn yr adolygiad Pwyllgor hwn gyda chanlyniad eich cais (naill ai eich bod chi'n aflwyddiannus neu eich bod yn symud ymlaen i gam nesaf y cais).

Cam tri: Eich paru gyda gwerthuswr

Byddwn wedyn yn paru'r ymgeiswyr hynny â gwerthuswr o'n panel o werthuswyr. Mae'r panel hwn yn cynnwys tua 35 o sefydliadau ymchwil a phrifysgolion sydd â'r wybodaeth, y sgiliau a'r arbenigedd i gynnal gwerthusiadau cadarn o weithrediad ac effaith y prosiectau rydym ni'n eu cyllido.

Bydd pob sefydliad yn cyflwyno cais cystadleuol i gael ei baru â chi os byddwch chi'n cyrraedd cam hwn y cais. Caiff gwerthuswyr eu paru â'ch prosiect ar sail amrediad o ystyriaethau, gan gynnwys cryfder ac ansawdd eu cais, eu sgiliau a'u profiad o'r dulliau gwerthuso sy'n briodol ar gyfer eich prosiect chi, eu gwybodaeth am y pwnc penodol a'u profiad o gynnal ymchwil gyda'r plant a'r bobl ifanc y mae eich prosiect yn eu cefnogi.

Cam pedwar: Cyd-ddylunio

Ar ôl cael eich paru â gwerthuswr, byddwch yn mynd i gyfnod 'cyd-ddylunio' lle byddwch chi'n gweithio gyda'ch gwerthuswr i ddylunio eich Damcaniaeth Newid os oes angen, a llunio cynnig terfynol a chynllun prosiect sydd â'r siawns orau o gyflawni gwerthusiad effeithiol. Golyga hyn y gallai rhannau o'ch dyluniad a'ch cais gwreiddiol newid. Am ragor o wybodaeth am Ddamcaniaethau Newid, gweler yr adnoddau a ddarperir gan yr [Early Intervention Foundation](#).

Byddwn yn gweithio gyda chi i sicrhau y bydd hyn yn digwydd mewn ffordd ystyriol a strategol, ac os bydd hyn yn golygu y bydd eich cyllideb neu'ch amserlen yn newid, rydym ni'n deall hynny a byddwn yn cefnogi hynny. Ein nod yw sicrhau y caiff hyn ei wneud yn gydweithredol ac y cewch eich cefnogi drwy ba newidiadau bynnag a wneir.

Cam pump: Cynigion terfynol

Pan fyddwch chi'n cyflwyno'ch cynnig terfynol, a gyd-ddyluniwyd â'ch gwerthuswr, byddwn yn ei anfon at ein Pwyllgor Grantiau a Gwerthuso a fydd yn gwneud y penderfyniad terfynol a ddylid dyfarnu'r grant a'r gwerthusiad ai peidio.

Bydd hyd yr amser y bydd y cam 'cyd-ddylunio' hwn yn para yn dibynnu ar y math o werthusiad ar gyfer eich prosiect.

Amser

Mae'n bwysig bod yn ymwybodol y bydd y cyfnod rhwng cyflwyno rhan gyntaf eich cais a chlywed y canlyniad terfynol (h.y. a fydd yr YEF yn dyfarnu'r grant a'r gwerthusiad ai peidio) yn debygol o fod rhwng 10 a 12 mis. Rydym ni'n credu bod y cyfnod hwn o weithio gyda'n tîm a'r gwerthuswr rydych chi wedi'ch paru ag ef yn hanfodol. At ei gilydd, bydd yn eich helpu i ddatblygu sylfaen gref i ganfod beth sy'n gweithio i atal plant a phobl ifanc rhag mynd ynghlwm â thrais.



