



**Y GRONFA
GWADDOL
IEUENTID**



Home Office

Canllawiau gwneud cais

Ymarfer sy'n deall trawma

AWST 2022

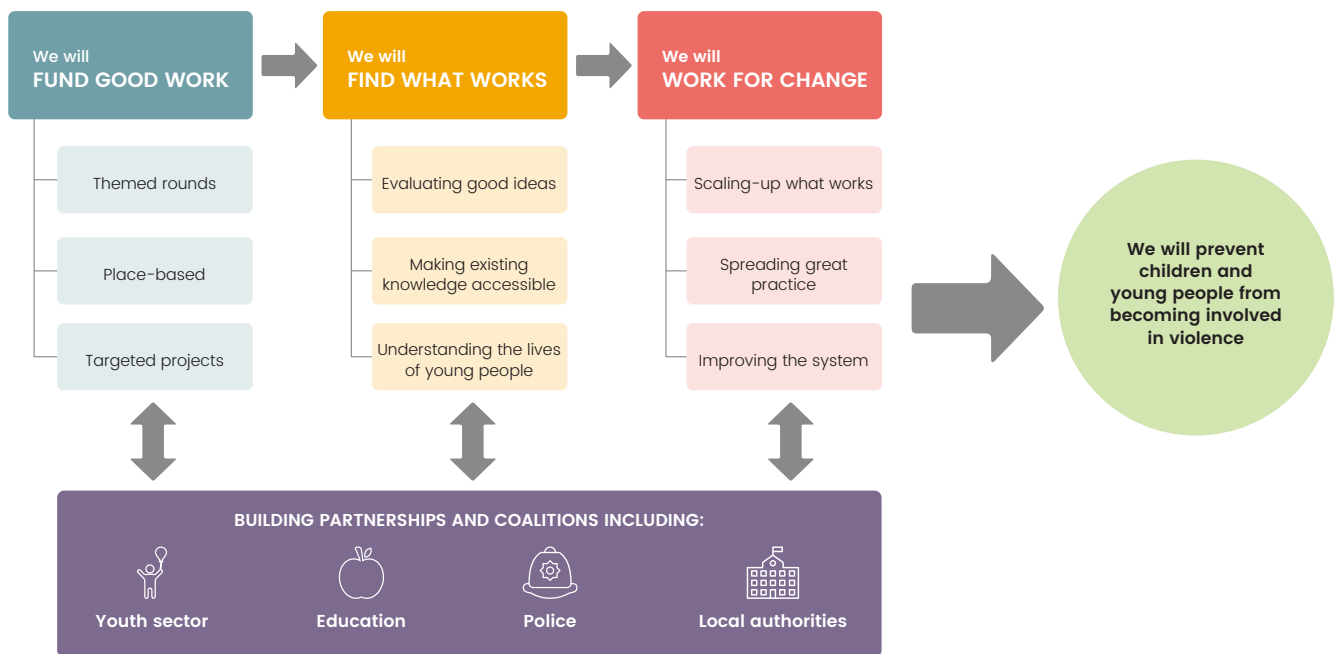
Gwybodaeth am y Gronfa Gwaddol Ieuencid

Elusen yw'r Gronfa Gwaddol Ieuencid (YEF) gyda chenhadaeth bwysig. Ein nod yw atal plant a phobl ifanc rhag ymwneud â thrais. Rydym yn gwneud hyn drwy ddysgu beth sy'n gweithio ac adeiladu mudiad i roi'r wybodaeth hon ar waith. Rydym wedi ymrwymo i wneud gwahaniaeth sylweddol a fydd yn para oes i blant, pobl ifanc, teuluoedd a'u cymunedau.

Er mwyn cyflawni ein gweledigaeth, rydym yn casglu, adeiladu a rhannu'r dystiolaeth orau sydd ar gael ar beth sy'n gweithio, i bwy a pham. Gwnawn hyn fel bod modd i ni gefnogi chi i gadw plant a phobl ifanc yn ddiogel.

Mae plant a phobl ifanc sydd mewn perygl o ymwneud â thrais yn haeddu gwasanaethau sy'n rhoi'r cyfle gorau iddynt o gael dyfodol positif. Er mwyn gwneud yn siŵr bod hynny'n digwydd, byddwn yn ariannu prosiectau addawol cyn defnyddio'r arfarniad gorau posibl i ddysgu beth sy'n gweithio. Yn yr un modd ag yr ydym yn elwa ar dreialon cadarn mewn meddygaeth, mae pobl ifanc yn haeddu cefnogaeth ar sail tystiolaeth. Drwy ein cylchoedd grant, byddwn yn adeiladu'r wybodaeth honno.

Wedi dweud hyn, ni fydd hyn yn gwneud gwahaniaeth o gwbl os y cwbl a wnawn yw ysgrifennu adroddiadau sy'n aros ar silff. Gyda'n gilydd, mae angen i ni edrych ar y dystiolaeth a chytuno beth sy'n gweithio, ac yna adeiladu mudiad i sicrhau bod pobl ifanc yn cael y gefnogaeth orau posibl. Mae ein strategaeth yn nodi sut y byddwn ni'n gwneud hyn. Wrth wraidd ein strategaeth, byddwn yn ariannu gwaith da, yn dysgu beth sy'n gweithio ac yn gweithio dros newid.



Rydym yn gwneud hyn drwy dri ffordd cyllid allweddol. Yn gyntaf, mae ein cylchoedd cyllid thematig yn canolbwyntio ar feysydd allweddol lle mae newid yn bosibl, ac lle rydym yn gwybod fod cyfle da i adeiladu gwybodaeth o ran beth sy'n gweithio. Yn ail, rydym yn defnyddio dull seiliedig ar leoedd i weithio gyda chymunedau lleol mewn ardaloedd â llawer o anghenion. Yn drydydd, drwy ein prosiectau targedig, rydym yn darparu cyllid i werthuso rhaglenni nad ydynt yn addas i'r ffrydiau â thema neu ffrydiau'n seiliedig ar leoedd, ond sydd naill ai'n cael eu defnyddio'n helaeth, neu sy'n addawol o ran y potensial i gael eu huchafu i gyrraedd hyd yn oed yn fwy o bobl ifanc. Mae'r cylch cyllid hwn ar ymarfer sy'n deall trawma (TIP) yn rhan o'n ffordd cyllid prosiectau targedig.

Ymarfer sy'n deall trawma: bod yn ymwybodol o'i effaith ar drais ymysg pobl ifanc

Mae ymarfer sy'n deall trawma wedi dod yn hynod boblogaidd ledled sectorau'n ymwneud â thrais ymysg pobl ifanc, ond nid oes sail dystiolaeth gadarn ar hyn o bryd. Rydyn ni'n awyddus i newid hyn, ac ochr yn ochr â'r Swyddfa Gartref fel cyd-ariannwyr, ry'n ni'n lansio'r cylch cyllid hwn i adeiladu ein dealltwriaeth o ymarfer sy'n deall trawma a'i effaith ar drais ymysg pobl ifanc.

Nod y canllaw hwn yw rhoi'r wybodaeth berthnasol i chi am y cylch cyllid. Bydd yn egluro'r cefndir a'r cwmpas, beth rydym am ei ariannu a pham. Bydd hyn yn eich helpu chi i benderfynu a yw'r cyllid yn addas i chi. Mae hefyd yn egluro'r broses ymgeisio ac yn egluro beth rydyn ni'n gofyn amdano yn y ffurflen gais fel bod modd i chi baratoi ar gyfer y **1 Medi 2022** pan fydd y cylch yn agor ar gyfer ceisiadau.

Beth mae trawma ac ymarfer sy'n deall trawma yn ei olygu?

Gellir diffinio **trawma** fel 'digwyddiad, cyfres o ddigwyddiadau neu set o amgylchiadau y bydd unigolyn neu gymuned yn cael profiad ohonynt sy'n niweidiol yn gorfforol neu'n emosiynol, neu sy'n bygwth bywyd, ac sy'n cael effaith andwyol hirdymor ar swyddogaeth yr unigolyn a'i les meddyliol, corfforol, cymdeithasol, emosiynol neu ysbrydol.'¹

Yn aml, gelwir profiadau trawma yn ystod plentyndod fel **Brofiadau Niweidiol yn ystod Plentyndod (ACE)** sy'n cael eu diffinio gan lechyd Cyhoeddus Cymru fel profiadau trawma neu sy'n peri straen sy'n digwydd yn ystod y plentyndod. Byddant yn uniongyrchol yn niweidio plentyn neu'n cael effaith ar yr amgylchedd mae'n byw ynddo, a bydd y plentyn yn eu cofio am oes. Gall ACE gynnwys y plentyn yn cael ei amlygu i un neu fwy o'r ffactorau hyn: Cam-drin ar lafar a/neu feddyliol, cam-drin corfforol, cam-drin hiliol, cam-drin rhywiol, rhieni'n gwahanu ar delerau drwg, trais domestig, salwch meddwl rhieni, cam-drin alcohol, camddefnyddio cyffuriau, esgeulustod a rhieni yn y carchar.² Gall mathau eraill o drawma megis profiad o dlodi, bod yn dyst i drais yn y gymuned, profi hiliaeth systemig a sawl ffactor trawma posibl eraill fod yn bresennol ym mywyd person ifanc.

Mewn termau eang, mae **ymarferion sy'n deall trawma**³ yn cyfeirio at ymarferwyr sy'n gweithio mewn ffordd sy'n deall trawma. Mae rhaglen, sefydliad, system neu unigolyn sy'n deall trawma yn:

- ♦ **sylweddoli** effaith eang trawma ac yn deall llwybrau adfer posibl;
- ♦ **adnabod** arwyddion a symptomau trawma mewn cleientiaid, teuluoedd, staff ac eraill sydd ynghlwm wrth y system; ac yn
- ♦ **ymateb** drwy integreiddio'n llwyr gwybodaeth am drawma i bolisiâu, gweithdrefnau ac arferion; ac yn

1. Gweinyddiaeth Gwasanaethau Camddefnyddio Sylweddau ac Iechyd Meddwl [SAMHSA]. (2014). *SAMHSA's concept of trauma and guidance for a trauma-informed approach*. Cyhoeddiad HHS Rhif (SMA) 14-4884. https://ncsacw.acf.hhs.gov/userfiles/files/SAMHSA_Trauma.pdf

2. Iechyd Cyhoeddus Cymru: <https://phw.nhs.wales/topics/adverse-childhood-experiences/>. Sylwch, nid yw hon yn rhestr gynhwysfawr o ffactorau.

3. Cydnabyddir yn eang fod terminoleg a diffiniadau gweithgareddau sy'n deall trawma yn amrywio mewn llenyddiaeth. Mae'r termau 'ymarfer sy'n deall trawma', 'gofal' ac 'ymagweddau' yn cael eu defnyddio fel ei gilydd yn aml. Yn ystod y cylch cyllid hwn, byddwn yn cyfeirio at ymarfer sy'n deall trawma (TIP).

- ◆ ceisio **atal ail-drawmateiddio**⁴ yn weithredol. Gall hyn ddigwydd pan fydd unigolion sydd â phrofiad o drawma yn cwrdd â phobl, prosesau neu systemau sy'n sbarduno neu sy'n rhyngweithio'n negyddol gyda'u profiadau trawmatig.

Sylwch:

dylid gwahaniaethu rhwng ymyriadau therapiwtig penodol i drawma gydag ymarferwyr â sgiliau arbenigol, megis Therapi Ymddygiad Gwybyddol neu Ddadsensiteiddiad Symudiad y Llygaid a therapi Ail-brosesu, **ni fyddwn yn canolbwyntio ar y rhain yn y cylch cyllid.**

Pam ydyn ni'n buddsoddi i ymarfer sy'n deall trawma?

Mae effeithiau niweidiol amlygiad i ddigwyddiadau trawma yn ystod plentyndod wedi cael eu harddangos yn gyson mewn sawl maes o fywyd unigolyn, gan gynnwys iechyd, addysg, cyflogaeth a chyfranogiad yn y system gyfiawnder droseddol.

Mae profiadau niweidiol yn ystod plentyndod (ACE) wedi cael eu cysylltu ag ystod o ymddygiad sy'n peri pryder, ac mae tystiolaeth gynyddol sy'n dangos amlygrwydd uchel ACE ymysg pobl ifanc yn y system gyfiawnder droseddol. Amcangyfrifir for 70-90% o droseddwyr ifanc wedi profi o leiaf un math o drawma, gan gynnwys cam-drin corfforol neu rywiol, bod yn dyst i drais domestig, ac amlygrwydd i drais yn yr ysgol neu'r gymuned⁵ a mathau amrywiol eraill o drawma yr ydym yn gwybod sydd o bosibl yn bresennol ac yn niweidiol ym mywydau pobl ifanc.

Mae cydnabyddiaeth gynyddol fod profiadau o drawma yn ystod plentyndod yn dylanwadu datblygiad ac ymddygiad plant a phobl ifanc, ac mae angen ystyried hyn wrth weithio mewn sectorau lle mae llawer o drawma ymysg plant a phobl ifanc er mwyn gallu ymateb yn briodol, atal ail-drawmateiddio ac adeiladu perthnasoedd ag ymddiried.

Er bod datblygu a gweithredu ymarferion sy'n deall trawma wedi dod yn gynyddol boblogaidd, does dim llawer o ymchwil cadarn ar effeithiolrwydd y dull hwn yn gyffredinol ac o ran amddiffyn plant rhag dod ynghlwm wrth drais yn benodol. Er enghraifft, yn ffrwd 'hyfforddiant sy'n deall trawma ac ailddylunio gwasanaethau' Pecyn Cymorth YEF, does dim digon o dystiolaeth i amcangyfrif ei effaith gyffredinol ar drosedd a thrais. Dyna pam mae angen i ni gynnal arfarniadau cadarn, fel haptreialon rheoli er mwyn adeiladu'r sail dystiolaeth.

4. Gweinyddiaeth Gwasanaethau Camddefnyddio Sylweddau ac Iechyd Meddwl [SAMHSA]. (2014). *SAMHSA's concept of trauma and guidance for a trauma-informed approach*. Cyhoeddiad HHS Rhif (SMA) 14-4884. https://ncsacw.samhsa.gov/userfiles/files/SAMHSA_Trauma.pdf

5. Branson, E. C., Baetz, L. C., Horwitz, M. S., and Hoagwood, E. K. (2017). Trauma-informed juvenile justice systems: A systematic review of definitions and core components, *Psychol Trauma*, 9, 635-646.

Beth fyddwn ni'n buddsoddi ynddo

Ein nod yw ariannu cyflawniad ac arfarniad o hyd at dri o raglenni TIP. Rydym yn bwriadu gwario **oddeutu £4 miliwn i gyd** ar gyflawni'r rhaglenni hyn (hyd at fis Mawrth 2025), yn dibynnu ar i ba raddau y mae ceisiadau'n bodloni ein meini prawf. Sylwch y gallwch wneud cais ar y cyd â sefydliadau eraill.

Mae hynny'n golygu y byddwn yn buddsoddi i:

- 1 Gyflawniad hyd at dri o raglenni TIP addawol.** Byddwn yn canolbwyntio ar raglenni sy'n cynnwys gweithgareddau yn y meysydd canlynol:
 - a. Dysgu sefydliadol: hyfforddiant a datblygu staff, a / neu
 - b. Polisiâu sefydliadol: newidiadau i bolisiâu a ffyrdd o weithio, a / neu
 - c. Prosesau sefydliadol: gweithredu atgyfeiriadau sy'n deall trawma a chynllunio.

Ein nod yw ariannu darparwyr sy'n cynnal gweithgareddau ar gyfer gweithwyr proffesiynol / sefydliadau sy'n gweithio gyda phlant a phobl ifanc rydym am eu cyrraedd, ac sydd â dealltwriaeth dda o ran sut mae eu gweithgareddau a gynlluniwyd yn arwain at y newidiadau bwriedig (sydd hefyd yn cael eu galw yn ddeilliannau).

- 2 Arfarniadau trylwyr o'r prosiectau rydym yn eu hariannu.** Bydd hyn yn cynnwys amcangyfrif o'u heffaith ar staff a deilliannau ar lefel plant. Hapdreialon rheoli yw'r prif arfarniadau neu ddyluniadau lled-arbrofol, a fydd yn cymharu deilliannau'r staff, plant a phobl ifanc sydd wedi cymryd rhan yn y prosiect gyda deilliannau staff, plant a phobl ifanc na wnaeth gymryd rhan ac a wnaeth barhau â'u harferion arferol. Drwy ein harfarniadau, byddwn hefyd yn ceisio dysgu sut cafodd y rhaglenni eu gweithredu a sut a pham yr oedden nhw'n gweithio (neu beidio). Bydd yr arfarniad yn cael ei ddylunio a'i gynnal gan arfarnwr annibynnol (a fydd yn cael ei benodi gan YEF), ar y cyd â'r ymgeisydd llwyddiannus. Mae rhagor o wybodaeth ac adnoddau perthnasol i'w gweld yn yr adran [Dysgu am beth sy'n gweithio](#).

Ry'n ni'n bwriadu dechrau ariannu cyflawniad ac arfarniad y prosiectau hyn o fis Awst 2023 ymlaen. Wedi dweud hyn, bydd angen i ymgeiswyr llwyddiannus roi o'u hamser i weithio gyda ni ar gynllunio, gosod a chyd-ddylunio'r dull arfarnu o fis Chwefror 2023 ymlaen.

Yn yr adran nesaf, byddwn yn cynnwys rhai enghreifftiau o'r deilliannau byrdymor, tymor canolig a hirdymor y bydd arfarniad y prosiectau a ariennir yn canolbwyntio arnynt. Fe fyddwn ni'n gweithio gydag ymgeiswyr llwyddiannus i bennu'r deilliannau penodol sy'n addas i'w rhaglen.

Rydym hefyd yn amlinellu'n fanylach pa fathau o raglenni TIP a mathau o sefydliadau sy'n ennyn ein diddordeb o ran cyllid ([gweler hefyd cwestiynau sgrinio cymhwysedd](#)). Bydd hyn yn eich helpu i benderfynu a yw'r cyllid hwn yn addas i chi.

Cwmpas y cylch

Cwestiwn ymchwil cyffredinol y cylch cyllid hwn yw: **Pa mor effeithiol yw gweithrediad ymarfer sy'n deall trauma i atal pobl ifanc rhag ymwneud â thrais?**

Er mwyn ein helpu i ateb y cwestiwn ymchwil, rydyn ni'n bwriadu ariannu'r rhaglenni TIP mwyaf addawol sydd ar waith yn sectorau addysg, gofal cymdeithasol plant neu gyfiawnder ieuencid ac arfarnu eu heffaith ar y deilliannau byrdymor a thymor canolig isod ar gyfer staff, yn ogystal â deilliannau tymor hirach i bobl ifanc.

Rydym yn cydnabod fod TIP yn debygol o gael ei weithredu yng nghyd-destun system ehangach o gymorth i bobl ifanc, ac rydym yn ystyried TIP yn gyfraniad i ymdrechion ehangach i leihau trais ieuencid. Yn yr arfarniad, rydym hefyd eisiau cael gwybod am strategaethau eraill sydd ar waith ochr yn ochr â TIP a gwerth ychwanegol ei weithrediad.

Deilliannau

Deilliannau yw'r gwahaniaeth y byddech chi'n hoffi i'ch prosiect ei wneud i weithwyr proffesiynol, sefydliadau a phlant a phobl ifanc yn bennaf.

Deilliannau hirdymor:

Mae gennym ddiddordeb yn bennaf mewn gweld a yw TIP yn arwain at ostyngiad yn nifer y pobl ifanc sy'n troseddu. Er mwyn archwilio hyn, bydd ein harfarniadau'n ystyried a all, a sut y gall, dulliau TIP arwain at **ostyngiad mewn deilliannau troseddu ar lefel plant** - yn cynnwys troseddu treisgar a throsteddu heb drais.⁶ Bydd hyn yn sicrhau bod y dystiolaeth rydyn ni'n ei chynhyrchu yn berthnasol i genhadaeth YEF.

Ond gan ein bod ni eisiau atal plant a phobl ifanc rhag dod ynghlwm wrth drais yn y lle cyntaf, rydym hefyd eisiau ymchwilio pa mor effeithiol y gall dulliau TIP fod o ran effeithio ar ddeilliannau eraill sydd ynghlwm wrth droseddu'n nes ymlaen; weithiau, gelwir rhain yn 'ffactorau risg' neu 'ffactorau amddiffynnol'. Felly, bydd ein harfarniadau hefyd yn edrych ar y deilliannau lefel plant canlynol:

- ◆ Problemau ymddygiad
- ◆ Bwlio (fel dioddefwr, cyflawnwr neu'r ddau)
- ◆ Camddefnyddio cyffuriau ac alcohol
- ◆ Dod yn ddioddefwr trosedd
- ◆ Bod yn ymwneud â chyfoedion sy'n droseddwyr
- ◆ Helpu eraill (hefyd yn cael ei alw'n 'ymddygiad pro-gymdeithasol')
- ◆ Ymgysylltiad yn yr ysgol, presenoldeb, gwaharddiadau a chyrhaeddiad
- ◆ Perthnasoedd ystyrlon

6. Mae modd mesur y deilliannau hyn mewn sawl ffordd, a does dim angen iddynt fod yn droseddau wedi'u cofnodi o ddata troseddau swyddogol. Bydd YEF yn cyhoeddi adolygiad mesurau maes o law, gyda chanllawiau o ran sut i gasglu gwybodaeth am ddeilliannau - bydd arfarnwyr yn ei ddefnyddio fel canllaw.

Bydd y deiliant/deilliannau y bydd pob arfarniad yn canolbwyntio arno yn dibynnu ar y prosiect unigol, a'r deilliannau y mae'r prosiect yn bwriadu eu newid. Perchnogion y grant fydd yn nabod eu prosiectau orau, a nhw all awgrymu pa ddeilliannau y dylai yr arfarniadau ganolbwyntio arnynt.

Yn dibynnu ar y deilliannau a fydd yn cael eu dewis, gall y data perthnasol gael ei gasglu'n uniongyrchol gan bobl ifanc neu drwy ffynonellau data gweinyddol (er enghraifft, drwy'r Gronfa Ddata Disgyblion Cenedlaethol sy'n cael ei rheoli gan yr Adran Addysg ac sy'n cynnwys data ar ddeilliannau addysgol). Bydd y cyfnod amser a fydd ei angen ar yr arfarnwyr i gasglu'r data hwn yn amrywio yn dibynnu ar y prosiect; ond bydd o leiaf dwy flynedd dros y cyfnod arfarnu.⁷

Rydym yn cydnabod er mwyn cael effaith ar bobl ifanc yn y tymor hir, rhaid i TIP fod ag effeithiau tymor byrrach ar y staff a'r ymarferwyr sy'n derbyn yr hyfforddiant neu'r ddarpariaeth gwasanaeth. Er enghraifft, efallai y byddwn yn tybio bod rhaglen hyfforddiant yn arwain at wybodaeth gynyddol o drawma ymysg staff, sydd wedyn yn arwain at ddeilliannau o ran ymarfer. Bydd hyn yn ei dro yn golygu y gall y bobl ifanc sy'n gweithio gyda'r aelodau staff hyn gael profiad o ddeilliannau gwell. Byddai angen inni fesur pob cam yn y gadwyn hon.

Hefyd, golyga hyn fod gennym ddi-ddordeb mewn arfarnu effaith prosiect ar y deilliannau byrdymor a thymor canolig canlynol (nid yw hon yn rhestr gynhwysfawr):⁸

Deilliannau byrdymor:

- ◆ Gwybodaeth, dealltwriaeth ac ymwybyddiaeth staff o drawma a'i effeithiau hirdymor ar fywydau pobl.
- ◆ Hyder staff o ran osgoi ail-drawmateiddio pobl ifanc a chymunedau.
- ◆ Defnyddio gwybodaeth sy'n deall trawma i reoli a chyfyngu ar effaith negyddol trawma dirprwyol.
- ◆ Cysondeb o ran yr ieithwedd a'r dulliau a ddefnyddir ledled gwasanaethau.
- ◆ Newidiadau i bolisiau a phrosesau sefydliadol.

Deilliannau tymor canolig:

- ◆ Newid i ymarfer: gall hyn gynnwys defnyddio strategaethau ymdopi priodol i reoli trawma dirprwyol ymysg staff; gwelliannau o ran argaeledd cymorth; rhagor o gydweithio ledled gwasanaethau, gan gynnwys rhannu gwybodaeth am hanesion trawma, gan drafod hyn mewn cynlluniau gofal a'i ddefnyddio i wella cywirdeb/perthnasedd atgyfeiriadau; cyflwyno gweithdrefnau i adnabod trawma drwy frysbenno/sgrinio a hanesion achosion cychwynnol ac ati.
- ◆ Gwydnwch staff.
- ◆ Lles staff.
- ◆ Newidiadau ledled y sefydliad, gan gynnwys i gyfleusterau gwasanaethau a pholisïau.
- ◆ Profiadau a chanfyddiadau pobl ifanc o'r gwasanaethau.

7. In addition to assessing the impact of projects on young people over the evaluation period, we also wish to evaluate their longer-term impact on offending behaviour through our data archive. You can find more information about the data archive on our website [here](#), as well as our Guidance for Projects and Evaluators [here](#).

8. These are informed by research conducted by the Early Intervention Foundation: Wilson, H., Santana de Lima, E. & Davis, G. with Molloy, D. & McBride, T. (Eds.). (2022 forthcoming). *Understanding the potential of trauma-informed training in Violence Reduction Units*. Early Intervention Foundation. <https://www.eif.org.uk/>

- ◆ Cynnydd yn lefelau'r bobl ifanc sy'n ymgysylltu â gwasanaethau.
- ◆ Lleihau nifer y bobl ifanc sy'n cael eu hail-drawmateiddio.
- ◆ Lles ac iechyd meddwl pobl ifanc.

Cymhwysedd

Mae'r tabl isod yn crynhoi cwmpas y cylch cyllid hwn, a bydd yn eich helpu i benderfynu a ydych chi'n gymwys. Os nad ydych chi'n siŵr neu os oes gennych unrhyw gwestiynau, cysylltwch â ni: grants@youthendowmentfund.org.uk. Rhwch 'TI query' ym mlwch pwnc eich e-bost.

	O FEWN Y CWMPAS	Y TU ALLAN I'R CWMPAS
<p>Plant a phobl ifanc rydym eisiau eu cyrraedd</p>	<p>Rydym eisiau ariannu prosiectau a fydd o fudd i blant a phobl ifanc sydd gyda'r angen mwyaf am ymarfer sy'n deall trawma. Mae hyn yn golygu y dylai'r rhaglenni TIP ganolbwyntio ar fod yn fuddiol i blant a phobl ifanc sy'n debygol o fod wedi'u hamlygu i brofiadau trawmatig a / neu sy'n arddangos ymddygiad sydd ynghlwm wrth gael profiadau trawmatig ac sydd â risg uwch o ddod ynghlwm wrth drais.</p> <p>Dylai o leiaf un o'r canlynol fod yn berthnasol i'r plant a phobl ifanc a allai elwa:</p> <ul style="list-style-type: none"> ◆ Wedi cyflawni trosedd neu sydd mewn perygl o gyflawni trosedd (treisgar neu beidio) ◆ Wedi bod yn ddioddefwr trosedd ◆ Yn dangos arwyddion cynnar o broblemau ymddygiad, neu wedi datblygu heriau o'r fath ◆ Cam-drin neu gamddefnyddio sylweddau, neu gydag anhwylder camddefnyddio sylweddau ◆ Profiad o'r system ofal ◆ Presenoldeb gwael yn yr ysgol a gwaharddiadau (tymor penodol neu barhaol), neu mewn perygl o waharddiadau ◆ Wedi bod yn agored i gam-drin ar lafar, meddyliol neu gorfforol ◆ Wedi profi hiliaeth ◆ Wedi bod yn agored i gam-drin rhywiol neu gamddefnyddio alcohol ◆ Wedi cael profiad o rieni'n gwahanu ar delerau drwg, trais domestig, salwch meddyliol rhieni, esgeulustod neu rieni yn y carchar ◆ Wedi cael profiadau eraill o drawma 	<p>Plant a phobl ifanc y tu allan i'r ffocws hwn..</p>

O FEWN Y CWMPAS		Y TU ALLAN I'R CWMPAS
Oedran y plant a'r bobl ifanc	Yn bennaf rhwng 10 ac 18 oed (ar ddechrau'r prosiect) neu rhwng 10 a 21 oed i blant sy'n derbyn gofal (LAC) a phlant ag anghenion ac anableddau addysgol arbennig (SEND).	Unrhyw un y tu allan i'r ystod oedran hon.
Gweithgareddau	<p>Rhaglenni / dulliau sy'n cynnal gweithgareddau sy'n deall trawma i weithwyr proffesiynol / sefydliadau sy'n gweithio gyda phlant a phobl ifanc fel y nodwyd uchod yn rheolaidd ac mewn un neu fwy o'r meysydd hyn:</p> <ul style="list-style-type: none"> ◆ Dysgu sefydliadol: hyfforddiant a datblygu staff ◆ Polisiâu sefydliadol: newidiadau i bolisiâu a ffyrdd o weithio ◆ Prosesau sefydliadol: gweithredu atgyfeiriadau sy'n canolbwyntio ar drawma a chynllunio <p>Gweler isod i gael trosolwg manylach o'r meysydd y mae gennym ddiddordeb ynddynt.</p> <p>Mae angen i brosiectau arddangos cysylltiad damcaniaethol credadwy (ar sail tystiolaeth yn ddefnyddol) rhwng y gweithgareddau a gynlluniwyd a'r newidiadau y maent yn dymuno eu rhoi ar waith (y deilliannau bwriedig).</p>	Ymyriadau therapiwtig/ penodol i drawma clinigol ynghlwm wrth ymarferwyr â sgiliau arbenigol. Er enghraifft, Therapi Ymddygiadol Gwybyddol sy'n canolbwyntio ar drawma neu Ddadsensiteiddio Symudiad y Llygaid ac Ailbrosesu (EMDR) er mwyn trin anhwylder straen ôl-drawmatig. Prosiectau heb gysylltiad damcaniaethol credadwy rhwng gweithgareddau a deilliannau bwriedig.
Sefydliadau cyflawni	<p>Lleoliadau addysg, awdurdodau lleol neu gyrff statudol perthnasol eraill, elusennau, gwasanaethau cyhoeddus neu sefydliadau sector preifat.</p> <p>Rhaid i'r rhaglen gael ei chynnal yng:</p> <ul style="list-style-type: none"> ◆ Nghymru a / neu Lloegr ac <p>Mae gennym ddiddordeb penodol mewn sefydliadau sy'n cyflawni:</p> <ul style="list-style-type: none"> ◆ Mewn gwasanaethau cyfiawnder ieuencid neu addysg neu wasanaethau gofal cymdeithasol plant* <p>Capasiti neu botensial (os oes digon o gyllid) i gyflawni'r gweithgareddau gyda nifer ddigonol o weithwyr proffesiynol. Bydd y nifer yn dibynnu ar faint o blant a phobl ifanc y mae gweithiwr proffesiynol yn gweithio gyda nhw ar gyfartaledd. Dros gyfnod y prosiect, mae angen i weithwyr proffesiynol cymwys ryngweithio ag o leiaf 500 o blant a phobl ifanc.**</p>	Sefydliadau cyflawni nad ydynt yn bodloni'r meini prawf hyn. Er enghraifft, sefydliadau na fyddent yn gallu cyflawni yng Nghymru a / neu Lloegr..
Math o arfarniad	<p>Byddwn yn blaenoriaethu prosiectau sy'n bodloni'r meini prawf sydd eu hangen ar gyfer arfarniad effaith cadarn***, megis haphdreial rheoli.</p> <p>Mae hyn yn gofyn am raglen sydd wedi'i datblygu'n llawn (gan gynnwys model cyflawni, gweithgareddau a deunyddiau sydd wedi'u datblygu'n llawn) ac sydd wedi bod yn cael ei chynnal yn y DU ers o leiaf chwe mis.</p> <p>Fodd bynnag, byddwn hefyd yn ystyried prosiectau sydd heb eu datblygu'n llawn eto, ac sydd angen astudiaeth beilot cyn arfarniad effaith. Byddwn yn gweithio gyda chi ar y gwaith datblygu. Byddai hyn ar yr amod bod y peilot a'r arfarniadau'n gallu cael eu cynnal o fewn y cyfnod cyflawni penodol (rhwng Awst 2023 - Mawrth 2025).</p>	Rhaglenni sydd heb eu datblygu'n llawn ac nad oes ganddynt y potensial i gael eu datblygu'n llawn o fewn chwe mis.

* Mae gennym ddiddordeb penodol mewn ceisiadau gan sefydliadau sy'n gweithio yn y sectorau uchod. Mae'n bosibl y bydd sefydliadau sy'n cyflawni mewn sectorau eraill yn dal i fod yn gymwys, ond byddai angen inni ystyried y rhain yn bellach yn ystod y cam ymgeisio, a dod i ddeall sut y byddant yn gwneud yn siwr y bydd y gweithwyr proffesiynol / sefydliadau maen nhw'n gweithio gyda nhw yn gweithio gyda phlant a phobl ifanc sydd mewn perygl o drais yn y pen draw.

** Er enghraifft, os yw pob gweithiwr proffesiynol yn gweithio ar gyfartaledd gyda 15 o blant a phobl ifanc ar unrhyw adeg, byddai hyn yn golygu bod angen i brosiect gyflawni'r gweithgaredd gyda oddeutu 34 o weithwyr proffesiynol er mwyn i'w gwaith gyrraedd 500 o blant a phobl ifanc maes o law. Byddai hyn yn golygu bod angen i sefydliad recriwtio cyfanswm o 68 o weithwyr proffesiynol fel bod modd i hanner y sampl cyfan ffurfio'r grŵp cymharu sy'n parhau â'u hymarfer arferol. Mae'n bwysig nodi y bydd pob gweithiwr proffesiynol sy'n cymryd rhan yn y gweithgareddau, hefyd ynghlwm wrth yr arfarniad.

*** Gweler y meini prawf 'Modd ei arfarnu' yn yr adran Sut byddwn ni'n asesu eich cais

Gweithgareddau y bydd y cylch hwn yn canolbwyntio arnynt

Does dim llawer o ganllawiau ar yr hyn sy'n elfennau hanfodol ar ymarfer sy'n deall trawma (TIP). Yn y llynyddiaeth, mae cyfres o gydrannau TIP yn aml yn cael eu hystyried yn berthnasol ledled fframweithiau amrywiol sy'n deall trawma.⁹

Mae'r cydrannau wedi'u gwahanu i'r meysydd canlynol. Rydym yn awyddus i ariannu prosiectau sy'n cynnal gweithgareddau mewn un neu fwy o'r meysydd hyn. .

Dysgu sefydliadol: hyfforddi a datblygu staff*

- ◆ Rhoi hyfforddiant i staff ar effaith camdriniaeth neu drawma, gan gynnwys sut i ddeall y cysylltiad rhwng niwrowyddoniaeth a'u hymarfer bob dydd.
- ◆ Rhoi hyfforddiant i alluogi staff i addasu dulliau o ran gweithio gyda phobl ifanc ar sail dealltwriaeth o'u trawma.
- ◆ Mesur gwybodaeth/yymarfer staff.
- ◆ Datblygu strategaethau/gweithdrefnau i ddatrys/lleihau straen trawmatig (trawma eilradd neu ddirprwyol) ymysg staff.
- ◆ Cynyddu gwybodaeth/sgiliau cael gafael ar wasanaethau ar sail tystiolaeth.
- ◆ Hyfforddi staff ar sut i ymgysylltu ag arfer myfyriol.
- ◆ Cefnogi staff i ddeall a gweithredu rheoli achosion.

* Gall hyn gynnwys hyfforddiant sefydliad cyfan (e.e. pob gweithiwr cymdeithasol o fewn YOT) neu rai unigolion mewn un / sawl sefydliad tebyg (e.e. rhai, ond nid pob, athro mewn lleoliad darpariaeth amgen)..

Polisiau sefydliadol: newidiadau i bolisiau a ffyrdd o weithio

- ◆ Pennu cydweithio/cydlynid gwasanaeth o fewn asiantaeth.
- ◆ Pennu cydweithio/cydlynid gwasanaeth y tu allan i'r asiantaeth.
- ◆ Creu amgylchedd corfforol positif a diogel.
- ◆ Datblygu dulliau ar sail cryfderau i hyrwyddo datblygiad positif.

9. Bunting, L., Montgomery, L., Mooney, S., MacDonald, M., Coulter, S., Hayes, D., & Davidson, G. (2019). Trauma Informed Child Welfare Systems-A Rapid Evidence Review. *International journal of environmental research and public health*, 16(13), 2365.
Hanson, R. F., & Lang, J. (2016). A Critical Look At Trauma-Informed Care Among Agencies and Systems Serving Maltreated Youth and Their Families. *Child Maltreatment*, 21(2), 95-100.
Asmussen, K., Masterman, T., McBride, T., & Molloy, D. (2022). *Trauma-informed care: Understanding the use of trauma-informed approaches within children's social care*. San Steffan: Sefydliad Ymyrraeth Gynnar

- ◆ Datblygu a gweithredu polisïau ysgrifenedig sy'n cynnwys trawma.
- ◆ Sicrhau cyfranogiad uwch swyddogion o ran dulliau sy'n deall trawma, gan gynnwys creu uchelgeisiau amlwg ynghylch TIP mewn strategaethau a chynllunio sefydliadol.

Prosesau sefydliadol: gweithredu atgyfeiriadau sy'n canolbwyntio ar drawma a chynllunio

- ◆ Cynyddu argaeledd a mynediad i wasanaethau penodol i drawma ar sail tystiolaeth.
- ◆ Sicrhau bod hanes trawma yn cael ei ymgorffori'n llwyr i ddatblygiad cynlluniau achos / gwasanaeth, gan gynnwys creu cynlluniau wedi'u teilwra, a sicrhau gweithrediad prosesau i gasglu gwybodaeth berthnasol – er enghraifft drwy frysbenno neu gyd-gynhyrchu gyda'r cleient neu weithwyr proffesiynol eraill.

Mae gennym ddi-ddordeb penodol mewn rhaglenni sy'n cynnwys pob un neu rai o'r canlynol:

- ◆ Cynnwys hyfforddiant deall trawma a gyflawnir yn rhan o ymdrechion ehangach i weithredu arferion sy'n deall trawma, gan gynnwys polisïau a phrosesau sefydliadol (e.e. datblygu strategaethau sefydliadol newydd i ddeall trawma neu ymdrechion ar raddfa lai megis rhoi cymorth ychwanegol ar waith ar gyfer lles staff).
- ◆ Cynnig hyfforddiant i uwch aelodau o staff yn ogystal ag ymarferwyr ar y rheng flaen.
- ◆ Canolbwyntio ar y cysylltiad rhwng newidiadau mewn gwybodaeth a newidiadau mewn ymarfer.
- ◆ Cynnwys gweithgareddau a chymorth parhaus er mwyn ategu dysgu a gweithredu gwybodaeth wrth ymarfer.
- ◆ Cynnwys cymunedau wrth gyd-greu ymarfer sy'n deall trawma (er enghraifft, cael adborth pobl ifanc ar gynnwys hyfforddiant) ac ystyried y cyd-destun cyflawni (er enghraifft, drwy ymgysylltu â gweithwyr proffesiynol yn y sectorau penodol a dargedir drwy'r hyfforddiant er mwyn hwyluso dull priodol a phwrpasol).
- ◆ Wedi datblygu prosesau sicrwydd ansawdd er mwyn sicrhau bod hyfforddiant yn gyson ac o safon uchel.
- ◆ Penodi hyfforddwyr a phencampwyr sy'n deall trawma yn y gweithlu (gan gynnwys, er enghraifft, hyfforddi staff arbenigol mewn arferion sy'n deall trawma, pencampwyr sydd ag adnoddau ac amser i gefnogi ymarfer sy'n deall trawma).

Ymhlith y pethau sydd y tu hwnt i gwmpas y cylch cyllid hwn mae ymyriadau therapiwtig / penodol i drawma clinigol i blant a phobl ifanc. Er enghraifft, therapi gwybyddol ymddygiadol sy'n canolbwyntio ar drawma neu Ddad-sensiteiddio Symudiad y Llygaid ac Ail-brosesu (EMDR) er mwyn trin anhwylder straen ôl drawmatig.¹⁰

10. Please note that YEF is planning to run a Themed Grant Round in future which will focus on therapeutic interventions, including trauma-specific interventions

Enghreifftiau

Yn yr adran hon, rydym wedi rhannu enghreifftiau o ddulliau cymwys ar gyfer pob sector. Ym mhob un o'r rhain, rydym yn tybio fod gan sefydliad fodel cyflawni wedi'i ddatblygu'n llawn gyda hanes o gyflawni'n llwyddiannus, cyfres o weithgareddau ac adnoddau wedi'u diffinio'n glir, a dealltwriaeth dda o sut gall y gweithgareddau arwain at y newid y maent yn gobeithio ei roi ar waith.

Fodd bynnag, rydym yn agored i weithio gyda sefydliadau i gyrraedd y cam hwn os oes ganddynt raglen addawol. Er enghraifft, gall fod yn berthnasol i brofi dichonoldeb y dull a'i weithrediad yn benodol mewn sampl o leoliadau. Gellid gwneud hyn drwy astudiaeth beilot cyn cynnal arfarniad o'r effaith (er enghraifft astudiaeth beilot am chwe mis, ac yna cyflawniad am flwyddyn ar gyfer yr arfarniad effaith).

Gwasanaethau gofal cymdeithasol plant:

Mae'r sefydliad cyflawni yn gwneud cais i weithio gyda staff gofal cymdeithasol plant preswyl sy'n cynnig cymorth i blant ifanc sy'n derbyn gofal i ddatblygu arferion sy'n deall trawma. Mae ganddynt y capasiti i ddarparu'r gweithgareddau penodol i o leiaf 25 o weithwyr proffesiynol, ac maent yn gallu recriwtio dwbl hynny, fel bod hanner yn gallu cael eu dyrannu ar hap i'r grŵp cymharu a fydd yn parhau â'r busnes fel arfer. Ymhlith y gweithgareddau mae hyfforddi staff ar effaith trawma, datblygu polisïau sefydliad cyfan sy'n cynnwys trawma (er enghraifft, polisïau TIP ysgrifenedig sy'n nodi cod ymddygiad), darparu cymorth parhaus i staff drwy gyfarfodydd misol i fyfyrion ar eu hymarfer a thrafod ffyrdd o weithio sy'n deall trawma.

Addysg:

Mae'r sefydliad cyflawni yn gallu recriwtio 80 o leoliadau darpariaeth amgen a darparu i 40 o leoliadau darpariaeth amgen. Mewn termau eang, mae eu rhaglen yn cynnwys deuddydd o hyfforddiant i staff ar effaith trawma, sut i adnabod ac ymateb i drawma mewn ffordd sy'n lleihau'r risg o ail-drawmateiddio. Bydd gweithdai ychwanegol yn cael eu cynnal bob mis ar gyfer 'hyrwyddwyr' dynodedig sydd yno i gefnogi arferion sy'n deall trawma. Mae'r tîm cyflawni yn gweithio gyda'r lleoliadau i ddatblygu a gweithredu polisïau sy'n deall trawma ledled y sefydliad.

Cyfiawnder leuenctid:

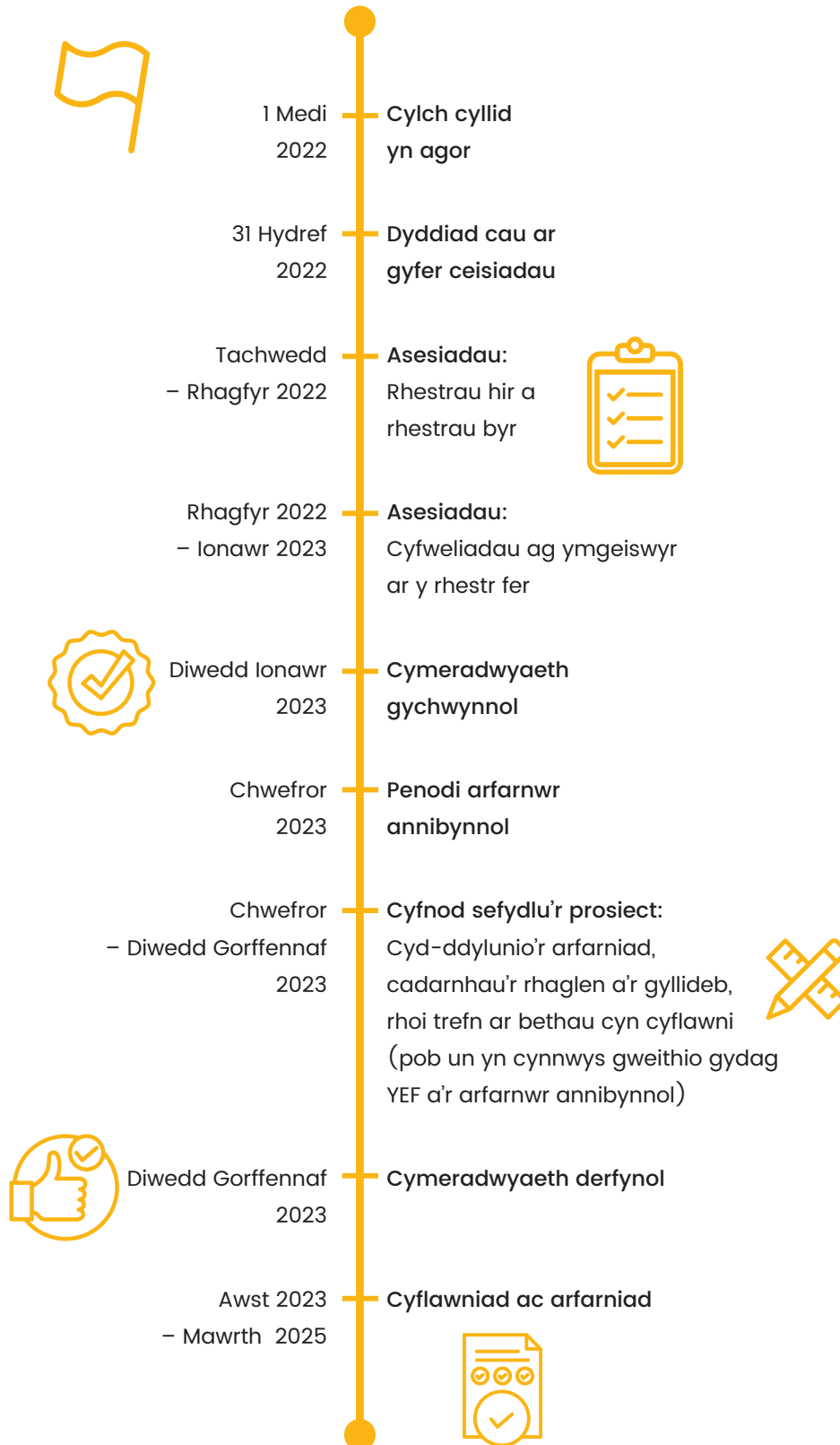
Mae'r sefydliad yn recriwtio 100 o weithwyr ar gyfer y Tîm Troseddwyr Leuenctid (YOT). Mae hanner ohonynt yn cael eu dyrannu i'r grŵp sy'n derbyn y rhaglen. Yna, maen nhw'n cynnig y rhaglen i 50 o weithwyr YOT, sy'n cynnwys tri diwrnod o hyfforddiant, gan gynnwys ffocws ar ddeall effaith profiadau datblygiadol trawmatig, technegau i ddarparu TIP a chynyddu gwybodaeth o ran sut i gael gafael ar wasanaethau ar sail tystiolaeth. Drwy gefnogaeth barhaus ac ymweliadau dilynol, mae'r sefydliadau cyflawni yn helpu gweithwyr YOT i addasu eu ffordd o weithio i ffitio i'r rhaglen TIP a datblygu polisïau a gweithdrefnau sefydliad cyfan sy'n deall trawma. Maen nhw hefyd yn datblygu strategaethau i fynd i'r afael â straen trawmatig (straen dirprwyol) ymysg staff.

Arfarniad:

Yna, byddai'r arfarniad yn ceisio mesur a yw'r dull wedi newid dealltwriaeth staff o drawma, a sut, yn ogystal â'u hymarfer ac a yw hyn wedi cael effaith ar y plant a'r bobl ifanc y mae'r staff hynny'n gweithio gyda nhw. Er enghraifft, byddem eisïau cael gwybod a oedd newid mewn ymarfer wedi arwain at ostyngiad yn nifer yr achosion o drais ymysg y plant a'r bobl ifanc y maen nhw'n gweithio gyda nhw. Byddem yn gwneud hyn drwy gymharu'r grŵp hwn o blant a phobl ifanc â grŵp oedd yn gweithio gyda staff nad oedd yn rhan o'r prosiect. Mae'n bwysig fod pob gweithiwr proffesiynol sy'n cymryd rhan (ym mhob grŵp) yn ymwybodol eu bod nhw'n rhan o'r arfarniad. Mae angen i sefydliadau cyflawni egluro hyn ar ddechrau'r prosiect.

Mae'r adran Dysgu beth sy'n gweithio yn egluro'n fanylach sut rydyn ni'n bwriadu arfarnu effeithiolrwydd dull.

Timeline



Canllawiau penodol

Mae gweddill y canllawiau hyn wedi'u gwahanu'n bump o adrannau:

- 1 Dysgu beth sy'n gweithio
- 2 Sut byddwn ni'n asesu eich cais
- 3 Sut i wneud cais: defnyddio ein porth ar-lein
- 4 Sut i wneud cais: sut i ymateb i'n cwestiynau - canllaw cam wrth gam
- 5 Beth sy'n digwydd nesaf



1. Dysgu beth sy'n gweithio

Rydym yn defnyddio ein cyllid i ddarganfod pa ddulliau, arferion a rhaglenni sy'n gweithio orau. Mae hyn yn golygu y byddwn yn blaenoriaethu ein cyllid ar weithgaredd lle gallwn gynnal arfarniadau trylwyr. Bydd hynny'n golygu prosiectau sydd eisoes yn cyflawni ac yn gallu dangos i ni rywfaint o dystiolaeth bresennol eu bod yn cael effaith gadarnhaol ar blant a phobl ifanc, a byddant yn barod am fath cadarn o werthuso. Rydym am i raglenni gael damcaniaeth gref o newid gyda thystiolaeth ategol ar gyfer y cysylltiad rhwng y gweithgareddau a gyflwynwyd a chanlyniadau arfaethedig. Gall hyn gynnwys tystiolaeth ragarweiniol sy'n awgrymu effaith gadarnhaol ar ganlyniadau arfaethedig (er enghraifft yn seiliedig ar ganlyniadau astudiaeth beilot neu ganfyddiadau ansoddol o werthusiad sy'n cynnwys cyfweiliadau ac arolygon gyda staff a phobl ifanc).

Fodd bynnag, nid yw hyn yn ofynnol i dderbyn cyllid. Rydym hefyd yn agored i geisiadau nad ydynt yn barod ar gyfer arfarniad trylwyr eto, ond sy'n barod i weithio gydag YEF i gyrraedd y cam hwn (ar yr amod y gellir cwblhau arfarniad trylwyr o fewn y llinell amser ariannu). Meysydd lle y byddem yn gallu cefnogi, yw:

- ♦ **Capasiti cyflenwi:** nid oes gan sefydliad allu i gyflawni i'r nifer gofynnol o weithwyr proffesiynol / sefydliadau ac mae angen cymorth arno gydag adeiladu capasiti er mwyn cyrraedd y nifer gofynnol.
- ♦ **Nid yw'r dull gweithredu wedi'i ddatblygu'n llawn:** er enghraifft, nid oes ganddo set o weithgareddau ac adnoddau a ddiffinnir yn glir, neu nid yw'r model cyflenwi wedi'i safoni'n ddigon ar gyfer arfarniad trylwyr.
- ♦ **Hanes cyflwyno:** efallai y bydd gan sefydliad ddull datblygedig llawn, ond nid ydynt wedi cyflawni'r dull gweithredu ers o leiaf 6 mis. Gallai peilot ganfod a yw'r dull gweithredu'n ymarferol i'w gyflawni.
- ♦ **Recriwtio a chadw gweithwyr proffesiynol / sefydliadau:** : efallai na fydd gan sefydliad ddigon o brofiad o recriwtio a chadw'r math o weithwyr proffesiynol a sefydliadau y maent yn bwriadu gweithio gyda nhw. Gellid rhoi arian i brofi dulliau ar gyfer recriwtio a chadw gweithwyr proffesiynol / sefydliadau mewn brosiect sy'n cynnwys haposod grwpiau i mewn i grŵp rheoli a thriniaeth.
- ♦ **Adnabod a monitro'r math o blant a phobl ifanc rydyn ni'n canolbwyntio arnynt yn y rownd hon:** efallai y bydd angen i ni brofi pa mor bell y mae hyn yn bosibl i brosiect, lle nad oes gan sefydliad lawer o brofiad o fonitro canlyniadau i blant a phobl ifanc.

Byddwch mor glir a gonest â phosibl ynghylch eich capasiti a'ch profiad yn y ffurflen gais fel y gallwn asesu a oes angen ein cefnogaeth cyn cynnal gwerthusiad effaith trylwyr.

Mae bod yn bartner YEF yn ymrwymiad mawr. Mae'n bwysig eich bod chi'n ymwybodol o'r hyn y byddwn ei angen gennych chi i wneud i'r bartneriaeth weithio i bawb. Os bydd eich cais yn llwyddiannus, bydd YEF yn mynd drwy broses dendro gystadleuol i nodi rhagdybiaeth addas o'n [panel cymeradwy](#). Bydd y broses hon o ddewis arfarnwr yn cael ei wneud gennym ni. Yna bydd y rhagdybiaeth neilltuedig yn gweithio gyda chi i sefydlu'r prosiect a dylunio'r arfarniad gorau posibl i ddarganfod a yw, sut a pham mae eich dull yn gweithio. Byddwn yn gweithio fel tîm ac yn sicrhau eich bod yn cael eich cefnogi drwy gydol y broses arfarnu. I gael gwybod mwy am y broses gallwch wylïo'r fideo hwn yn esbonio ein [dull arfarnu](#) a darllen drwy ein [canllawiau](#) sy'n esbonio'r berthynas gyda'r arfarnwr a'ch rôl a'ch cyfrifoldebau.

I ddarganfod beth rydyn ni'n ei olygu pan fyddwn ni'n siarad am wahanol fathau o werthusiadau, gallwch ddarllen ein canllawiau ar gyfer arfarnwyr. Gallai 10 Cam ar gyfer Llwyddiant Arfarnu'r Sefydliad Ymyrraeth Gynnar fod o gymorth hefyd. Sylwch nad ydym yn disgwyl i ymgeiswyr llwyddiannus gael unrhyw arbenigedd technegol na gwybodaeth am dechnegau arfarnu. Rydym ond yn disgwyl eich bod yn fodlon cael eich gwerthuso'n annibynnol a gweithio'n agos gyda'r arfarnwr drwy gydol y prosiect, gan gynnwys cam sefydlu a dylunio, cyflawni, casglu data ac adrodd.

Agwedd bwysig arall ar arfarnu trylwyr y dylech fod yn ymwybodol ohono yw cynnwys grŵp cymharu. Mae hyn yn golygu y bydd gofyn i chi recriwtio dwywaith cymaint o sefydliadau/gweithwyr proffesiynol rydych chi'n anelu at eu cyflawni fel y gall hanner y sampl gyfan ffurfio'r grŵp sy'n derbyn eich rhaglen (rydym hefyd yn galw hwn yn y grŵp triniaeth) a bydd yr hanner arall yn parhau gyda'u hymarfer arferol (y grŵp cymharu neu reoli).

Archif data arfarnu YEF

Rydym yn angerddol dros ddeall beth sy'n gweithio i newid pethau i blant yn y tymor hir. Rydyn ni eisiau osgoi hyrwyddo gwaith sy'n edrych yn wych ond sydd ddim yn gwneud gwahaniaeth tymor hir. Er mwyn osgoi hyn, mae'n ofniad i brosiectau a ariennir gan YEF gytuno i'n dull o gasglu a storio data er mwyn galluogi dilyniant tymor hir trwy ein harchif ddata. Mae'r archif ddata'n golygu y byddwn ni'n gallu dysgu mwy am yr hyn sy'n gwneud, ac nad yw'n gweithio i atal plant a phobl ifanc rhag bod yn rhan o drais dros y tymor hir. Mae'n bwysig bod sefydliadau a - lle bo hynny'n briodol - partneriaid y prosiect wedi darllen, deall a chytuno ar ein harchif ddata. Gallwch ddod o hyd i wybodaeth berthnasol am yr archif ddata yma ar ein gwefan a gallwch wyllo'r fideo yma'n esbonio'r archif data.



2. Sut byddwn ni'n asesu'ch cais

Bydd gennym dîm o aseswyr mewnol a fydd yn adolygu eich cais ac yn ei sgorio yn seiliedig ar saith peth rydyn ni'n chwilio amdano.

Byddwn yn defnyddio'r sgoriau hyn i lunio rhestr fer o geisiadau i'w hasesu ymhellach drwy gyfweiliad a mewnbwn gan bobl ifanc (ein [Bwrdd Cyngori Ieuencid](#)).

Y meini prawf y byddwn yn sgorio'ch cais arnynt yw:

1 Ffocws ar brif ddeiliant YEF

Rydym yn ceisio asesu, os byddwch yn cyflawni eich prosiect yn dda, a fydd y canlyniad(au) rydych chi'n gobeithio ei gyflawni yn cyfrannu yn y pen draw at atal plant rhag cymryd rhan mewn trais.

2 Tebygolrwydd o sicrhau'r deiliant

Rydym yn ceisio darganfod a yw eich prosiect yn debygol o weithio. I wneud yr asesiad hwnnw, rydyn ni'n gofyn i ni'n huncain ddau brif beth:

a. **Ydych chi wedi egluro'n glir beth mae eich prosiect yn ei gynnwys a sut mae'n arwain at y newid rydych chi am ei weld o ganlyniad i'ch gwaith?** Gelwir hyn weithiau yn ddamcaniaeth newid, sef dull i'ch helpu i ddisgrifio eich nodau a'ch mapiau tymor hir yn ôl i esbonio sut y bydd eich prosiect yn eich cyrraedd yno. Mae gennym ddiddordeb mewn deall beth mae'r dystiolaeth bresennol yn ei ddweud am ba mor llwyddiannus y mae eich gweithgareddau dewisol yn debygol o fod, pa mor amlwg y gallwn ddeall eich gweithgareddau arfaethedig, ac a yw'r amser rydych chi'n bwriadu rhedeg eich gweithgareddau yn ymddangos yn rhesymol.

b. **Beth mae'r dystiolaeth yn ei ddweud am ba mor effeithiol mae eich prosiect yn debygol o fod?** Byddwn yn blaenoriaethu ceisiadau lle mae dystiolaeth bod modd rhoi cynnig ar eich prosiect yn llwyddiannus ac yn arwain at newid cadarnhaol i staff, plant a phobl ifanc.

3 Anelu at gyrraedd y math cywir o bobl ifanc

Ry'n ni'n ceisio asesu a fydd eich gwaith yn cyrraedd y plant a'r bobl ifanc sydd â'r angen mwyaf am gefnogaeth yn y pen draw, a dyna brif ffocws y rownd gyllido hon (gweler y tabl yn yr [adran hon](#)).

4 Y tebygolrwydd o arwain at newid yn y dyfodol

Rhan greiddiol o strategaeth YEF yw sgorio sut mae'r prosiectau rydyn ni'n dod o hyd iddynt yn gweithio. Pan ddangosir bod prosiect yn effeithiol, byddwn yn edrych i'w ehangu. Gallai hynny gynnwys ehangu eu darpariaeth bresennol neu efelychu prosiectau mewn lleoliadau newydd ar draws eu rhwydweithiau.

Dyna pam y byddwn yn asesu a fyddai modd, pe bai eich prosiect yn cael ei brofi i weithio, y byddai'n bosibl dechrau cyflwyno'r gweithgaredd mewn meysydd newydd, perswadio sefydliadau eraill i ymgymryd â dysgu o'ch gwaith, neu ddylanwadu ar eraill i newid sut maen nhw'n gweithio er mwyn bod o fudd i bobl ifanc.

5 Gallu darparu i safon uchel

Rydym ni'n ceisio asesu pa mor debygol yw hi y byddwch chi'n gallu cyflawni eich cynnig. I wneud hyn,

byddwn yn edrych ar eich profiad blaenorol, y gefnogaeth, yr hyfforddiant a'r oruchwyliaeth rydych chi'n ei ddarparu i staff cyflenwi, eich profiad o gyrraedd gweithwyr proffesiynol a sefydliadau yn y sectorau sydd o ddiddordeb i ni, gan gynnwys y rhai sy'n gweithio gyda'r math o blant yr ydym am eu targedu gyda'r cyllid hwn, a'ch dealltwriaeth o'r risgiau amrywiol a sut i'w lliniaru.

6 Modd ei werthuso

Rydyn ni'n ceisio asesu a allwn ni werthuso'n iawn yr hyn rydych chi'n ei wneud. Felly, rydyn ni eisiau:

- Sicrhau y bydd eich gwaith yn cyrraedd digon o blant a phobl ifanc fel bod gennym sampl digon mawr i fesur ei effaith ar ein canlyniadau o ddiddordeb ar lefel plentyn. Bydd hyn yn caniatáu inni gynnal treial rheoli ar hap (neu werthusiad trylwyr arall). Gan y bydd hyn yn cael ei ddylanwadu gan nifer y gweithwyr proffesiynol / sefydliadau rydych chi'n gweithio gyda nhw, mae angen i ni wneud yn siŵr y byddwch yn gallu cyrraedd ac ymgysylltu â nifer digon mawr o weithwyr proffesiynol / sefydliadau nad ydynt wedi derbyn eich rhaglen eto (gyda 'gallu i gyrraedd' yn cael ei bennu gan naill ai capasiti cyfredol neu gapasiti posibl gydag ehangu gan ddefnyddio cyllid YEF).
- Blaenoriaethu sefydliadau sydd â model cyflenwi wedi'i ddatblygu'n llawn (gan gynnwys set o weithgareddau ac adnoddau wedi'u diffinio'n glir) gyda hanes profedig o gyflawni llwyddiannus. Fodd bynnag, byddwn hefyd yn ystyried sefydliadau sydd â model addawol sy'n gofyn am ychydig o waith pellach i gyrraedd y cam hwn.
- Sicrhau bod modd adnabod plant a phobl ifanc sy'n rhyngweithio â'r gweithwyr proffesiynol / sefydliadau rydych chi'n bwriadu gweithio gyda nhw a'i bod yn ymarferol mesur effaith y project ar blant a phobl ifanc (er enghraifft, efallai bod hyn yn golygu bod angen i bobl ifanc lenwi holiadur).

7 Gallu darparu ar gyfer y nifer cywir o weithwyr proffesiynol / sefydliadau

Rydym yn ceisio asesu a allwch weithio gyda digon o weithwyr proffesiynol / sefydliadau fel y gallwn gynnwys digon o blant a phobl ifanc yn y pen draw i gynnal hap-dreial rheoli (neu werthusiad trylwyr arall). Rydym hefyd yn ystyried prosiectau sy'n addawol ond sydd angen cefnogaeth wrth gyflawni i ddigon o weithwyr proffesiynol / sefydliadau, cyn belled â bod modd cyflawni hyn o fewn amserlen y cyllid.

Efallai y byddwch hefyd am ystyried gwneud cais fel consortiwm ynghyd â phartneriaid os yw hyn yn eich helpu i gyflawni eich dull gweithredu.

Ein hymrwymiad i gydraddoldeb

Mae plant a phobl ifanc o gefndiroedd ymylol – gan gynnwys plant Du ac Asiaidd yn ogystal â phobl ifanc a phlant sydd wedi bod mewn gofal – yn cael eu gor-gynrychioli'n sylweddol yn y system gyfiawnder ieuencid. Mae'r YEF wedi ymrwmo i ddeall a mynd i'r afael â'r anghydraddoldeb hwn.

Byddwn yn parhau i sicrhau bod ein staff, partneriaethau, llywodraethu a chyllid yn cyrraedd ac yn cynrychioli pobl ifanc o bob cefndir. Byddwn ni hefyd yn ymdrechu i sicrhau bod sefydliadau sy'n cael eu harwain gan arweinwyr Du, Asiaidd a lleiafrifoedd ethnig yn cael mynediad at ein cyllid a'n gwybodaeth.

I wneud yn hollol sicr o hyn, byddwn nawr yn gofyn am wybodaeth fanylach am gefndir eich sefydliad ac am y bobl ifanc bydd eich gwaith yn eu cyrraedd yn y pen draw. Rydyn ni'n gwybod mai dim ond dechrau yw hyn, ac mae mwy y byddwn ni'n ei wneud. Rydym wedi ymrwmo i barhau i weithio gyda chi i sicrhau bod ein cronfeydd, y wybodaeth yr ydym yn ei ddatblygu a'n gwaith ar gyfer newid yn arwain tuag at gymdeithas lle gall pob plentyn ffynnu.

Mae gennym ddiddordeb arbennig mewn derbyn ceisiadau gan sefydliadau sy'n cael eu harwain gan arweinwyr Du, Asiaidd a lleiafrifoedd ethnig, ac / neu y mae ffocws arbennig i'w gwaith yn y pen draw o fudd i bobl ifanc o gefndiroedd Du, Asiaidd a lleiafrifoedd ethnig.

Os ydych chi'n sefydliad gydag arweiniad Du, Asiaidd a lleiafrifoedd ethnig ond ddim yn meddwl eich bod yn bodloni ein meini prawf cymhwysedd yn llawn, er enghraifft rydych chi'n cyrraedd llai o blant a phobl ifanc ar hyn o bryd na'r hyn yr ydym wedi'i nodi fel gofyniad lleiaf, cysylltwch â ni ar grants@youthendowmentfund.org.uk. Nodwch 'TI query' yn llinell bwnc eich e-bost.



3. Sut i wneud cais: defnyddio ein porth ar-lein

Unwaith y byddwch wedi darllen trwy'r canllawiau ymgeisio ac adnoddau YEF eraill rydym wedi cyfeirio atynt yn y ddogfen hon ac wedi penderfynu eich bod yn gymwys i gael cyllid, gallwch gael mynediad at y ffurflen gais ar-lein ar [ein gwefan](#) (bydd hyn ar gael ar 1 Medi 2022.)

Awgrym pwysig wrth ymgeisio

Byddem yn argymhell ysgrifennu eich ymatebion mewn dogfen rydych chi'n ei chadw'n rheolaidd ac yna copi'wch eich ymatebion i'n ffurflen pan fyddwch yn hapus â nhw. Drwy wneud hynny, os oes unrhyw faterion technegol, ni fyddwch wedi colli eich gwaith.

Cam un: dewch o hyd i'r ffurflen

Bydd dolen ar [ein gwefan](#) yn mynd â chi i'n porth ar-lein. Rydym yn argymhell defnyddio Google Chrome fel eich porwr os gallwch chi.

Cam dau: nodwch eich gwybodaeth

Dechreuwch nodi'r wybodaeth. Mae gennym ganllawiau cam wrth gam ar sut i ymateb i bob cwestiwn yn y canllawiau hyn – gweler [Sut i wneud cais: sut i ymateb i'n cwestiynau – canllaw cam wrth gam](#).

Pan fyddwch chi'n ysgrifennu, peidiwch a defnyddio'r botymau ymlaen a chefn ar eich porwr, gan y gallech chi golli eich gwaith. Yn hytrach, defnyddiwch y botymau Nesaf a Blaenorol i symud trwy'r ffurflen.

Cam tri: arbed a dod yn ôl at eich gwaith

Arbedwch wrth fynd ymlaen. Gallwch arbed eich gwaith ar unrhyw amser a dychwelyd ato yn nes ymlaen, trwy glicio ar y botwm Save ar bob tudalen. Pan fyddwch yn arbed, byddwch yn cael eich anfon e-bost sy'n cynnwys cyfrinair. Gallwch ddefnyddio'r cyfrinair i dychwelyd i'r ffurflen a chodi lle wnaethoch chi adael. Mae'n bwysig iawn eich bod yn sicrhau bod yr e-bost rydych chi wedi'i ddarparu yn gywir a'ch bod yn gwneud nodyn o'r cyfrinair.

Cam pedwar: anfonwch eich cais atom

Pan fyddwch chi wedi llenwi'r ffurflen, **peidiwch ag anghofio clicio Submit!** Os nad ydych chi, ni fyddwn yn derbyn eich cais.

Pan fyddwch wedi anfon eich ffurflen orffenedig atom, byddwch yn derbyn e-bost cadarnhau gennym. Byddwch chi hefyd yn gallu arbed a lawrlwytho eich cais, fel y gallwch ei ddefnyddio ar gyfer eich cofnodion personol. Gwnewch yn siŵr o wirio'ch ffolder spam.

Data a phreifatrwydd

Os ydych chi eisiau gwybod sut rydyn ni'n storio ac yn defnyddio'r data yn eich ffurflen, gallwch ddarllen ein [polisi preifatrwydd data](#). Os ydych chi eisiau dysgu mwy am rannu data rhwng derbynwyr grantiau YEF ac arfarwyr, gallwch ddarllen y [canllawiau ar ein harchif ddata ddiogel](#).

Cysylltwch â ni

Os ydych chi'n cael trafferth defnyddio ein ffurflen ar-lein, neu os oes gennych unrhyw gwestiynau, cysylltwch â ni. E-bostiwch grants@youthendowmentfund.org.uk yn nodi 'TI query' yn llinell bwnc eich e-bost



Ynglŷn â'r ffurflen gais

Mae dau gam i'n ffurflen gais.

Cam un: gwiriad cymhwysedd cyflym

Rydym am sicrhau bod y cyllid hwn yn iawn i chi. Rydym yn gwybod bod sefydliadau'n buddsoddi llawer o amser ac adnoddau wrth ddatblygu cynigion a gwneud cais am gyllid. Dyna pam y bydd adran gyntaf ein ffurflen gais yn gwirio eich bod yn bodloni'r holl feini prawf cymhwysedd cyn i ni ofyn i chi lenwi'r cais llawn.

Gallwch hefyd ddefnyddio'r gwiriwr cymhwysedd ar [ein gwefan](#) cyn dechrau eich cais

Os ydych chi'n mynd trwy'r adran gyntaf hon ac rydych chi'n meddwl bod y system yn dynodi eich cais yn anghywir fel anghymwys, gallwch e-bostio grants@youthendowmentfund.org.uk i ofyn cwestiwn a chael help. Nodwch 'TI query' yn llinell bwnc eich e-bost.

Cam dau: y cais llawn

Mae saith rhan i'r broses ymgeisio llawn. Mae rhai o'r adrannau yno i'n helpu i ddeall mwy amdanoch chi fel yr ymgeisydd (megis manylion eich sefydliad ac unrhyw sefydliadau rydych chi'n gwneud cais â nhw), tra bod adrannau eraill yn darparu gwybodaeth a fydd yn ein helpu i asesu cryfder eich cais.

Yn y canllawiau hyn, byddwn yn glir pa adrannau rydym yn eu defnyddio i'n helpu i asesu'ch cais, beth byddwn yn eich asesu chi a'r wybodaeth yr ydym yn chwilio amdanoch i'w darparu mewn ymateb i bob cwestiwn.



Cam un: Gwirio a yw'r cyllid hwn yn iawn i chi (cwestiynau sgrinio cymhwysedd)

Yn yr adran hon, rydym am sicrhau eich bod yn bodloni ein holl ofynion cymhwysedd ar gyfer y rownd hon. Os nad ydych yn cwrdd ag un o'n meini prawf, bydd testun cymorth yn ymddangos gan esbonio pam nad ydych yn gymwys y tro hwn.

Os oes gennych gwestiynau ynghylch eich cymhwysedd ymlaen llaw, gallwch anfon e-bost atom yn grants@youthendowmentfund.org.uk, gan nodi 'TI query' yn y llinell bwnc.

Fel arall, cofrestrwch ar gyfer ein cylchlythyr i chwilio am gyfleoedd yn y dyfodol gyda'r Gronfa Gwaddol Ieuentid a allai fod yn iawn i chi.

Cwestiynau:

1. Ydy'ch sefydliad chi wedi cofrestru? Er enghraifft, a ydych chi'n elusen gofrestredig, cwmni, corff statudol neu Gwmni Buddiant Cymunedol (CIC)?

Mae'n rhaid cofrestru i dderbyn arian o'r Gronfa Gwaddol Ieuentid. Allwn ni ddim derbyn ceisiadau gan unigolion na grwpiau anghofrestredig.

2. Ydych chi'n gofyn am arian ar gyfer gwaith a fydd yn cael ei ddarparu yn Lloegr a / neu Gymru?

Yn y Gronfa Gwaddol Ieuentid, dim ond grantiau i sefydliadau sy'n darparu yng Nghymru a Lloegr y byddwn yn eu darparu.

3. Ai chi yw'r prif sefydliad yn gwneud cais am grant i'r YEF?

I sicrhau nad ydym yn derbyn sawl cais am yr un prosiect, dim ond ceisiadau gan y sefydliad arweiniol yr ydym yn eu derbyn os ydych yn gwneud cais fel consortiwm. Os ydych chi'n gwneud cais fel consortiwm o bartneriaid, y sefydliad arweiniol yw'r un fydd yn gyfrifol am arwyddo'r cytundeb gyda YEF ac am adrodd i ni yn rheolaidd.

Os ydych yn gwneud cais fel rhan o gonsortiwm, ond nid dyma'r sefydliad arweiniol, rhwch y gorau i lenwi'r cais hwn a chydlynu gyda'ch arweinydd, a fydd yn cyflwyno ar eich rhan. Ni fydd ymgeisio mewn partneriaeth â sefydliadau eraill yn golygu eich bod chi mwy neu'n llai tebygol o dderbyn grant. Yr hyn sy'n bwysicaf yw eich bod yn gallu rhoi tystiolaeth i ddangos pam y byddai eich partneriaeth yn darparu prosiect sy'n atal plant a phobl ifanc yn effeithiol rhag cymryd rhan mewn trais. Gwnewch yn siŵr eich bod yn glir ynghylch rolau a chyfrifoldebau pob partner consortiwm yn eich cais.

4. Ydych chi'n credu bod eich gwaith yn lleihau'r tebygolrwydd y bydd pobl ifanc yn cyflawni gweithred o drais yn ddiweddarach yn eu bywyd?

Cenhadaeth y Gronfa Gwaddol Ieuentid yw atal plant a phobl ifanc rhag cymryd rhan mewn trais. Gyda'r rownd hon o gyllid, rydym yn anelu at ddysgu os a sut y gall ymarfer sy'n cael gwybodaeth am drawma atal pobl ifanc 10 i 18 oed (hyd at 21 ar gyfer plant neu blant sy'n derbyn gofal) rhag cymryd rhan mewn trais. Mae'n hanfodol eich bod yn credu y bydd eich prosiect yn ein helpu i gyrraedd y nod hwn ac y gallwch ddangos hyn yn eich cais.

5. Rydym yn edrych i ariannu'r gwaith o ddarparu gweithgareddau sy'n ceisio gweithredu ymarfer sy'n deall trawma fel y nodir ar ddechrau'r ddogfen ganllaw hon. Ydy eich prosiect yn canolbwyntio ar y thema hon?

Mae'r adrannau Beth fyddwn ni'n buddsoddi ynddo a Cwmpas y cylch yn rhoi gwybodaeth i chi am y mathau o raglenni ymarfer sy'n deall trawma rydyn ni'n bwriadu eu hariannu. Rydym yn deall bod llawer o ffyrdd o greu ymarfer sy'n cael ei lywio gan drawma ac mae llawer o amrywiaeth o ran y gweithgareddau sy'n cael eu cyflwyno i hyrwyddo ymarfer sy'n deall trawma. Darllenwch drwy'r adrannau'n ofalus i sicrhau bod eich gweithgaredd yn ffitio o fewn y ffocws hwn.

Byddwn ond yn darparu grantiau i brosiectau sy'n amlwg iawn yn ffitio o fewn y meini prawf rydyn ni wedi'u gosod ar gyfer y rownd hon. Os nad ydych yn siŵr a yw eich prosiect yn bodloni ein meini prawf, gallwch ddefnyddio'r gwiriwr cymhwysedd ar ein gwefan neu e-bostiwch grants@youthendowmentfund.org.uk. Nodwch 'TI query' yn llinell bwnc eich e-bost.

6. A fydd y gweithgareddau a amlinellir yn eich cais yn cael eu cyflwyno i staff a sefydliadau sydd yn (rhaid i bob un o'r canlynol fod yn wir):

a. Cydweithio gyda phlant a phobl ifanc y mae o leiaf un o'r isod yn berthnasol ar ei gyfer:

- ♦ Wedi cyflawni trosedd neu mewn perygl o gyflawni trosedd (treisgar neu fel arall).
- ♦ Wedi dioddef trosedd.
- ♦ Yn dangos arwyddion cynnar o, neu sydd wedi datblygu heriau gyda'u hymddygiad.
- ♦ Yn defnyddio neu gamddefnyddio sylweddau, neu gydag anhwylder camddefnyddio sylweddau.
- ♦ Bod â phrofiad o'r system ofal.
- ♦ Dangos presenoldeb ysgol gwael a gwaharddiadau (gwaharddiadau tymor penodol neu barhaol), neu mewn perygl o gael eu gwahardd.
- ♦ Wedi dod i gysylltiad â cham-drin geiriol, meddyliol neu gorfforol.
- ♦ Wedi cael profiadau o hiliaeth.
- ♦ Wedi dod i gysylltiad â cham-drin rhywiol neu alcohol.
- ♦ Wedi profi gwahaniad rhieni gelyniaethus, trais yn y cartref, salwch meddwl rhieni, esgeulustod, neu garcharu rhieni.
- ♦ Wedi cael profiadau eraill o drawma

b. Gweithio gyda phlant a phobl ifanc sy ar y cyfan rhwng 10 a 18, neu 10 a 21 os ydynt yn derbyn gofal neu os oes ganddynt anableddau.

c. Gweithio o fewn y gwasanaethau cyfiawnder ieuencid neu'r gwasanaethau addysg neu ofal cymdeithasol plant
(Sylwch mai dyma'r sectorau y mae gennym ddiddordeb arbennig ynddynt; efallai y byddwch yn gymwys o hyd os byddwch yn darparu mewn sector cysylltiedig)

d. Gweithio yn Lloegr a / neu Gymru.

Dyma'r meini prawf cymhwysedd yr ydym wedi'u nodi ar gyfer y gweithwyr proffesiynol /

sefydliadau y mae'r rownd ariannu hon yn canolbwyntio arnynt. Rydym yn esbonio'r rhesymeg dros bob gofyniad yn yr is-gwestiynau canlynol.

6.1 Dewiswch y nodwedd(ion) sy'n disgrifio'r plant a'r bobl ifanc orau y byddai eich prosiect yn eu cyrraedd yn y pen draw pe bai'n cael ei ariannu (dewiswch un neu fwy os gwelwch yn dda):

- ◆ Wedi cyflawni trosedd neu mewn perygl o gyflawni trosedd (treisgar neu fel arall)
- ◆ Wedi dioddef trosedd
- ◆ Yn dangos arwyddion cynnar o, neu sydd wedi datblygu heriau gyda'u hymddygiad
- ◆ Yn defnyddio neu gamddefnyddio sylweddau, neu gydag anhwylder camddefnyddio sylweddau
- ◆ Bod â phrofiad o'r system ofal
- ◆ Dangos presenoldeb ysgol gwael a gwaharddiadau (gwaharddiadau tymor penodol neu barhaol), neu mewn perygl o gael eu gwahardd
- ◆ Wedi dod i gysylltiad â cham-drin geiriol, meddyliol neu gorfforol
- ◆ Profiadau hiliaeth
- ◆ Wedi dod i gysylltiad â cham-drin rhywiol neu alcohol
- ◆ Wedi profi gwahaniad rhieni gelyniaethus, trais yn y cartref, salwch meddwl rhieni, esgeulustod, neu garcharu rhieni
- ◆ Wedi cael profiadau eraill o drawma
- ◆ Dim un o'r rhain

Yn y pen draw, rydym am gyrraedd plant a phobl ifanc a allai elwa fwyaf o ymarfer sy'n deall trawma. Felly, rydym yn canolbwyntio ar blant a phobl ifanc sy'n debygol o fod wedi dod i gysylltiad ag un neu fwy o brofiadau trawmatig ac / neu ddangos ymddygiadau sydd wedi bod yn gysylltiedig â'r amlygiad i brofiadau trawmatig a / neu sy'n gysylltiedig â risg uwch o fod yn rhan o drais.

Mae hyn yn golygu eich bod yn cyflwyno eich gweithgareddau i weithwyr proffesiynol a sefydliadau sy'n gweithio gyda phlant a phobl ifanc fel y disgrifir uchod.

6.2 Dewiswch y prif faes y bydd eich prosiect yn cael ei gyflwyno ynddo (dewiswch un os gwelwch yn dda):

- ◆ Addysg
- ◆ Gofal cymdeithasol plant
- ◆ Sector cyfiawnder ieuencid
- ◆ Arall

Mae ymarfer sy'n deall trawma wedi dod yn ddull cynyddol boblogaidd ar draws sectorau sy'n gysylltiedig â thrais ieuencid, gan gynnwys addysg, gwasanaethau gofal cymdeithasol plant a'r system cyfiawnder ieuencid. Fodd bynnag, nid oes llawer o ymchwil ar effeithiolrwydd y dull

hwn. Dyna pam rydym am ganolbwyntio ar y meysydd hyn, fel bod gan weithwyr proffesiynol ddealltwriaeth dda o fanteision a heriau'r dull hwn, yn seiliedig ar dystiolaeth gadarn.

Felly, mae gennym ddiddordeb arbennig mewn ceisiadau gan sefydliadau sy'n gweithio yn y sectorau hyn. Pe byddech yn dewis 'arall', efallai y byddwch yn gymwys o hyd, ond byddai'n rhaid i ni roi'r ystyriaeth bellach hon ar y cam ymgeisio a deall sut y byddwch yn sicrhau y bydd yr ymarferwyr / sefydliadau rydych chi'n gweithio gyda nhw yn eu tro yn gweithio gyda phlant a phobl ifanc sydd fwyaf mewn perygl o drais.

7. Mae pob prosiect a ariennir gan YEF yn cael ei werthuso'n annibynnol i'n galluogi i ddysgu mwy am yr hyn sy'n gweithio neu ddim yn gweithio i atal plant a phobl ifanc rhag cymryd rhan mewn trais. Byddwch yn gweithio gyda phartner gwerthuso drwy gydol y prosiect hwn. Darllenwch y canllawiau hyn ar ein gwefan a gwylwch y fideo yn esbonio ein dull o werthuso. Cadarnhewch eich bod:

- ♦ Wedi darllen y ddogfen ganllawiau a gwylwch y fideo yn egluro ein dull o werthuso
- ♦ Wedi rhannu'r wybodaeth hon gyda'r rhai sy'n gwneud penderfyniadau allweddol yn eich sefydliad a gyda'chartneriaid prosiect arfaethedig
- ♦ Mae eich sefydliad ac unrhywartneriaid prosiect yn cytuno i weithio gyda gwerthuswr annibynnol

Os byddwch yn dewis 'ie' byddwn yn tybio am weddill y broses ymgeisio y byddwch yn cydymffurfio â'n dull gweithredu, mae hyn yn rhywbeth na all YEF gyfaddawdu arno felly sicrhewch fod aelodau perthnasol eich sefydliad wedi darllen, deall a chytuno i'n dull o weithredu.

Mae bod ynartner YEF yn ymrwymiad mawr. Er mwyn ein helpu i gyflawni ein cenhadaeth i ddarganfod beth sy'n gweithio, bydd angen i chi weithio'n agos gyda'ch gwerthuswr. Os nad ydych chi'n fodlon cael eich gwerthuso'n annibynnol, dydy ein cyllid ni ddim yn iawn i chi.

Gwybodaeth ategol

Rydym wedi paratōir adnoddau canlynol fel eich bod yn cael gwybodaeth lawn am y broses, yn ogystal â'ch rôl a'ch cyfrifoldebau fel partner YEF:

- ♦ [Fideo yn egluro'n dull o werthuso](#)
- ♦ [Canllawiau sy'n esbonio'r berthynas â'r gwerthuswr, a'ch rôl a'ch cyfrifoldebau](#)

Gwnewch yn siŵr eich bod wedi gwylwch y fideo a darllen y canllawiau, fel eich bod yn gwybod beth mae gwerthusiad annibynnol yn ei gynnwys. Am wybodaeth fanylach fyth gallwch hefyd [ddod o hyd i adnoddau sydd wedi'u hanelu at einartneriaid arfarnu a'n hadnoddau ar gyfer perchnogion grant ar ein gwefan](#).

8. Mae'r Gronfa Gwaddol Ieuencid yn bodoli i ddod o hyd i'r hyn sy'n gweithio i atal plant a phobl ifanc rhag cymryd rhan mewn trais. Ry'n ni am i bobl ifanc gael y gefnogaeth orau bosib ar yr adeg iawn. Mae hyn yn golygu bod angen i ni gynnal y mathau mwyaf cadarn o ymchwil. Drwy wneud hynny, bydd mwy o bobl ifanc yn cael y gwasanaethau sy'n cael eu harwain gan dystiolaeth maen nhw'n eu haeddu. Mae hyn yn golygu y byddwn yn cynnal gwerthusiadau sydd â 'grŵp rheoli' o weithwyr proffesiynol/timau/sefydliadau a phobl ifanc nad ydynt yn cymryd rhan mewn gweithgaredd. Mewn llawer o achosion, mae angen dyrannu pobl ifanc i'r 'grŵp rheoli' hwn ar hap. Fel arall mae'n amhosib gwybod os oes rhywbeth yn gweithio mewn

gwirionedd. Dewiswch 'le' i gadarnhau eich bod yn deall mai dyma sut rydyn ni'n gweithio neu 'Na' os nad ydych chi am ein helpu ni i wneud hyn.

Yn yr arfarniadau hyn, mae un grŵp yn cymryd rhan mewn prosiect tra nad yw'r grŵp arall. Trwy edrych ar y ddau grŵp cyn ac ar ôl i chi gyflwyno eich gweithgareddau, gallwn weld yn glir beth fu effaith eich prosiect. Os oes gennych gwestiynau am hyn gallwch gysylltu â grants@youthendowmentfund.org.uk, gan nodi 'TI query' yn llinell bwnc eich e-bost.

9. Rydym yn angerddol dros ddeall beth sy'n gweithio i newid pethau i blant yn y tymor hir. Rydyn ni eisiau osgoi hyrwyddo gwaith sy'n edrych yn wych ond sydd ddim yn gwneud gwahaniaeth tymor hir. Er mwyn osgoi hyn, mae'n ofyniad i brosiectau a ariennir gan YEF gytuno i'n dull o gasglu a storio data er mwyn galluogi dilyniant tymor hir trwy ein harchif ddata. Mae'r archif ddata'n golygu y byddwn ni'n gallu dysgu mwy am yr hyn sy'n gweithio a ddim yn gweithio i leihau trais ieuencid dros y tymor hir. Ni fyddwch yn gallu bwrw ymlaen â'n cyllid oni bai eich bod chi, eich sefydliad(au) ac unrhyw bartneriaid prosiect priodol, wedi darllen, deall a chytuno i'n harchif data. Darllenwch y wybodaeth ar ein gwefan a gwylwch ein esboniwr fideo. Cadarnhewch y canlynol:

- ♦ Ydych chi wedi darllen y wybodaeth ategol a gwylwch ein fideo?
- ♦ Wedi rhannu'r wybodaeth hon gyda'r rhai sy'n gwneud penderfyniadau allweddol a / neu arweinwyr data perthnasol yn eich sefydliad a gyda'ch partneriaid prosiect arfaethedig?
- ♦ Ydy eich sefydliad ac unrhyw bartneriaid prosiect priodol yn cytuno i'r archif data?
- ♦ Os byddwch yn dewis 'le' byddwn yn tybio am weddill y broses ymgeisio y byddwch yn cydymffurfio â'n dull gweithredu. Mae hyn yn rhywbeth na all YEF gyfaddawdu arno felly sicrhewch fod aelodau perthnasol eich sefydliad wedi darllen, deall a chytuno i'n harchif data.

Mae'n bwysig eich bod wedi darllen a deall y wybodaeth ategol. Gallwch ddod o hyd i'r wybodaeth hon ar ein gwefan:

- ♦ [Gwybodaeth am yr archif ddata](#)
- ♦ [ideo yn esbonio'r archif data](#)

10. Yn y rownd ariannu hon, mae gennym ddiddordeb mewn archwilio'r effaith y gallai prosiectau eu cael ar y canlyniadau canlynol i blant. Dewiswch y prif ganlyniad(au) mae eich prosiect yn debygol o'i gyflawni (dewiswch y prif ganlyniadau yn unig):

- ♦ Lleihau troseddu treisgar
- ♦ Lleihau troseddu nad yw'n dreisgar
- ♦ Lleihau troseddu rhywiol treisgar
- ♦ Lleihau anawsterau ymddygiad
- ♦ Lleihau bwlio (fel dioddefwr, drwgweithredwr, neu'r ddau)
- ♦ Lleihau camddefnyddio cyffuriau ac alcohol
- ♦ Lleihau'r tebygolrwydd o ddiodeff trosedd
- ♦ Lleihau cysylltiad gyda chyfoedion troseddol

- ♦ Cefnogi ymddygiad sy'n helpu eraill (a elwir hefyd yn 'ymddygiadau pro-gymdeithasol')
- ♦ Cefnogi ymgysylltiad ysgolion, presenoldeb, gwaharddiad a chyrhaeddiad
- ♦ Cefnogi perthnasau ystyrlon
- ♦ Dim un o'r rhain

Dewiswch y newidiadau y byddech chi'n gobeithio gweld eich prosiect yn cael ar y plant a'r bobl ifanc y bydd eich gwaith yn eu cyrraedd yn y pen draw. Yn y cwestiwn hwn, rydym am wybod sut bydd eich gwaith gyda gweithwyr proffesiynol a sefydliadau'n effeithio ar y plant a'r bobl ifanc y maent yn rhyngweithio â hwy. Er enghraifft, efallai y byddwch yn cyflwyno eich rhaglen mewn ysgolion a hyfforddi athrawon i weithio mewn ffordd sy'n deall trawma. Gall hyn arwain at rhyngweithio gwell rhwng athrawon a disgyblion, a allai yn ei dro effeithio ar ymddygiad disgyblion, ac efallai y byddwch yn disgwyl llai o anawsterau ymddygiad, presenoldeb gwell a llai o waharddiadau ysgol.

I sicrhau ein bod yn casglu tystiolaeth o ansawdd uchel, bydd angen i ni fesur pethau sy'n ein helpu ni i ddeall a yw eich prosiect yn helpu plant a phobl ifanc yn y ffyrdd y byddech chi'n eu disgwyl. Gan gymryd yr enghraifft ysgol uchod, mewn gwerthusiad byddem yn mesur anawsterau ymddygiad, presenoldeb a gwaharddiadau ysgol ar ddiwedd eich rhaglen a chymharu'r canlyniadau gyda disgyblion o ysgolion sydd heb gymryd rhan yn eich rhaglen (y grŵp rheoli). Mae hynny oherwydd bydd yn ein helpu ni i ddysgu a yw cymryd rhan yn eich prosiect yn gwneud gwahaniaeth i blant a phobl ifanc.

Ar gyfer pob prosiect byddwn yn cytuno ar un neu ragor o ganlyniadau penodol. Mae'n bosibl, trwy drafodaethau gyda gwerthuswr yn ystod y cam cyd-ddylunio, y gallai fod newidiadau i'r canlyniad(au) rydym yn bwriadu eu mesur.

11. Ydych chi'n hyderus y bydd y gweithwyr proffesiynol / sefydliadau rydych chi'n bwriadu gweithio gyda nhw yn rhyngweithio â phlant a phobl ifanc mae'r cyllid hwn yn canolbwyntio arno ac y byddant yn gweithio gyda nhw yn rheolaidd? Yn y testun rhydd, dywedwch wrthym am ba hyd, ar gyfartaledd, byddech yn dweud bod pob person proffesiynol yn rhyngweithio ag un plentyn / person ifanc ar unrhyw amser penodol (mewn wythnosau neu fisoedd).

- ♦ Ydw
- ♦ Nac ydw
- ♦ Ddim yn gwybod

12. Mae'n bwysig ar gyfer yr arfarniad ein bod yn mesur effaith eich gwaith ar blant a phobl ifanc y mae'r rownd ariannu hon yn canolbwyntio arno. Felly, rydym am ariannu prosiect sy'n gweithio gyda gweithwyr proffesiynol / sefydliadau sy'n rhyngweithio â'r plant a'r bobl ifanc hyn ac yn rhyngweithio â nhw yn rheolaidd. Os ydych chi'n meddwl nad yw hyn yn wir yna nid yw'r cyllid hwn yn iawn i chi. Os nad ydych yn siŵr, gallwch gysylltu ar grants@youthendowmentfund.org.uk, gan nodi 'TI query' yn llinell bwnc eich e-bost.

Mae'r ddogfen ganllaw hon, ac adnoddau y cyfeirir atynt, yma i'ch helpu i wneud y penderfyniad gorau ynghylch a yw cyllid o'r Gronfa Gwaddol Ieuencid yn iawn i chi.

Ein nod yw gwneud yn siŵr eich bod yn gwybod beth i'w ddisgwyl fel partner YEF. Mae hynny'n golygu y bydd angen i chi sicrhau eich bod wedi darllen trwy'r canllawiau hyn a'r dogfennau y cyfeirir atynt yn Cwestiwn 7 a 9.

Cam dau: y cais llawn

Rhennir y cais llawn yn saith adran. Dyma nhw:

- 1 Gwybodaeth am eich sefydliad
- 2 Gwella amrywiaeth y sefydliadau rydyn ni'n eu hariannu
- 3 Deall eich gweithgaredd
- 4 Eich tystiolaeth a'ch hanes presennol
- 5 Risg
- 6 Dywedwch wrthym am y bobl y byddwch yn gweithio gyda nhw
- 7 Cyllideb

Byddwn yn egluro ar gyfer pob adran a/neu gwestiwn beth rydyn ni'n anelu at ei ddarganfod.

Adran 1: Gwybodaeth am eich sefydliad

Yn yr adran hon, rydym am wybod am eich rôl fel y bobl sy'n cyflwyno'r cais ar ran eich sefydliad, y math o sefydliad rydych chi'n gweithio iddo, os ydych chi'n gweithio mewn partneriaeth a phwy yw'r partneriaid hynny. Mae'r adran hon ar gyfer ein gwybodaeth yn unig ac nid yw'n cael ei defnyddio i asesu cryfder eich cais.

13. Dywedwch wrthym amdanoch chi

- ♦ Eich enw
- ♦ Eich cyfeiriad ebost
- ♦ Eich rôl yn y sefydliad
- ♦ Eich rhif ffôn

14. Rhowch gyswllt eilradd:

- ♦ Enw
- ♦ Cyfeiriad ebost
- ♦ Rôl yn y sefydliad
- ♦ Rhif ffôn

15. Eich sefydliad

- ♦ Enw'r sefydliad
- ♦ Pa fath o sefydliad ydych chi (Cwymplen ag opsiynau (Elusen, Cwmni, Elusen a Chwmni, CIC, Coleg, Er elw, Awdurdod Lleol, Ymddiriedolaeth Aml-Academi neu Brifysgol, GIG, Gwasanaeth Heddlu Sector Cyhoeddus Eraill neu CSP, Ysgol, PRU, VRU, Arall))
- ♦ Rhowch fanylion eich cofrestrriad

- ♦ Cyfeiriad y Sefydliad: Cyfeiriad 1, Cyfeiriad 2, Tref/Dinas, Sir, Cod Post, Rhif Ffôn

16. A fyddwch chi'n gweithio mewn partneriaeth ag unrhyw sefydliadau eraill ar y prosiect hwn (h.y. fel consortiwm)?

- ♦ Byddwn (os felly, pwy ydyn nhw: cynnwys testun am ddim)
- ♦ Na fyddwn

17. Beth yw enw eich prosiect?

Testun rhydd (heb fod yn fwy na 10 o eiriau)

Adran 2: Gwella amrywiaeth y sefydliadau rydyn ni'n eu hariannu

Rydym wedi ymrwmo i fod yn gyllidwr amrywiol a chynhwysol. Credwn fod amrywiaeth yn gyrru arloesedd, yn cynyddu amrywiaeth meddwl a phrofiad, ac yn ein helpu i gynrychioli a gwasanaethu'r bobl ifanc orau yr ydym yn ceisio eu cefnogi.

Mae'r adran hon yn gofyn i chi rannu gwybodaeth am faint eich sefydliad, amrywiaeth eich tîm arwain, amrywiaeth, oedran a rhyw y plant y mae eich gwaith yn cyrraedd yn y pen draw a lle bydd eich gweithgaredd yn digwydd.

Nid yw'r wybodaeth hon yn cael ei defnyddio i asesu cryfder eich cais. Bydd y wybodaeth hon yn helpu i sicrhau ein bod yn partneru gydag ystod amrywiol o sefydliadau.

18. Pa ganran o'ch arweinyddiaeth (Ymddiriedolwyr a Thîm Arwain) sy'n adnabod eu hunain yn: Bobl o dras Ddu, Asiaidd neu lleiafrif ethnig?

19. Pa ganran o'ch arweinyddiaeth (Ymddiriedolwyr a Thîm Arwain) sy'n adnabod eu hunain yn Ddu?

20. Pa ganran o'ch arweinyddiaeth (Ymddiriedolwyr a Thîm Arwain) sy'n adnabod eu hunain yn Fenywod?

21. Pa ganran o'ch arweinyddiaeth (Ymddiriedolwyr a Thîm Arwain) sy'n ystyried eu hunain yn anabl?

22. Faint o staff cyflogedig sydd gennych?

23. Faint o staff gwirfoddol sydd gennych?

24. Beth oedd cyfanswm eich gwariant yn y flwyddyn ariannol ddiwethaf?

25. Mae'r cwestiwn hwn yn ymwneud â'r plant a'r bobl ifanc mae'r gweithwyr proffesiynol sy'n cymryd rhan yn eich prosiect yn gweithio gyda nhw. Pa % o'r plant a'r bobl ifanc maen nhw'n gweithio gyda nhw ydych chi'n credu fydd ag anghenion neu anabledau addysg arbennig?

(Fformat ateb: 0-25% / 26-50% / 51%-75% / 76-100%)

26. Mae'r cwestiwn hwn yn ymwneud â'r plant a'r bobl ifanc mae'r gweithwyr proffesiynol sy'n cymryd rhan yn eich prosiect yn gweithio gyda nhw. Pa % o'r plant a'r bobl ifanc maen nhw'n gweithio gyda nhw ydych chi'n credu fydd mewn gofal neu wedi bod mewn gofal?

(Fformat ateb: 0-25% / 26-50% / 51%-75% / 76-100%)

27. Mae'r cwestiwn hwn yn ymwneud â'r plant a'r bobl ifanc mae'r gweithwyr proffesiynol sy'n cymryd rhan yn eich prosiect yn gweithio gyda nhw. Pa % o'r plant a'r bobl ifanc maen nhw'n gweithio gyda nhw ydych chi'n credu fydd yn ferched?

(Fformat ateb: 0-25% / 26-50% / 51%-75% / 76-100%)

28. Mae'r cwestiwn hwn yn ymwneud â'r plant a'r bobl ifanc mae'r gweithwyr proffesiynol sy'n cymryd rhan yn eich prosiect yn gweithio gyda nhw. Pa % o'r plant a'r bobl ifanc maen nhw'n gweithio gyda nhw ydych chi'n credu fydd o gymunedau Du, Asiaidd, neu Lleiafrifoedd Ethnig?

(Fformat ateb: 0-25% / 26-50% / 51%-75% / 76-100%)

29. Mae'r cwestiwn hwn yn ymwneud â'r plant a'r bobl ifanc mae'r gweithwyr proffesiynol sy'n cymryd rhan yn eich prosiect yn gweithio gyda nhw. Pa % o'r plant a'r bobl ifanc maen nhw'n gweithio gyda nhw ydych chi'n credu fydd rhwng 10 ac 14 oed?

(Fformat ateb: 0-25% / 26-50% / 51%-75% / 76-100%)

30. Mae'r cwestiwn hwn yn ymwneud â'r plant a'r bobl ifanc mae'r gweithwyr proffesiynol sy'n cymryd rhan yn eich prosiect yn gweithio gyda nhw. Pa % o'r bobl ifanc maen nhw'n gweithio gyda nhw ydych chi'n credu fydd rhwng 15 ac 18 oed?

(Fformat ateb: 0-25% / 26-50% / 51%-75% / 76-100%)

31. Mae'r cwestiwn hwn yn ymwneud â'r plant a'r bobl ifanc mae'r gweithwyr proffesiynol sy'n cymryd rhan yn eich prosiect yn gweithio gyda nhw. Pa % o'r bobl ifanc maen nhw'n gweithio gyda nhw ydych chi'n credu fydd rhwng 19 ac 21 oed?

(Fformat ateb: 0-25% / 26-50% / 51%-75% / 76-100%)

32. Mae'r cwestiwn hwn yn ymwneud â'r plant a'r bobl ifanc mae'r gweithwyr proffesiynol sy'n cymryd rhan yn eich prosiect yn gweithio gyda nhw. Pa % o'r bobl ifanc maen nhw'n gweithio gyda nhw ydych chi'n meddwl fydd wedi dod i gysylltiad ag un neu fwy o brofiadau trawmatig?

(Fformat ateb: 0-25% / 26-50% / 51%-75% / 76-100%)

33. Ym mha ran o'r wlad fyddwch chi'n gweithio? Ble fydd y gwaith hwn yn digwydd (gellir dewis sawl rhanbarth)?

Dewisiadau: Lloegr / Cymru

Os Lloegr - rhestr arddangos rhanbarthau mewn detholion gollwng:

- ◆ Dwyrain Canolbarth Lloegr
- ◆ Dwyrain Lloegr
- ◆ Llundain
- ◆ Gogledd-ddwyrain Lloegr
- ◆ Gogledd-orllewin Lloegr
- ◆ De-ddwyrain Lloegr
- ◆ De-orllewin Lloegr

- ♦ Gorllewin Canolbarth Lloegr
- ♦ Swydd Efrog a Humber

Byddwch yn gallu dewis y rhanbarth ac yna dod o hyd i ardal ALL ynddo. Gallwch ddewis sawl un os ydych yn bwriadu darparu dros sawl rhanbarth ac ardaloedd ALL. Bydd hyn yn cynnwys ALLau Cymraeg a Saesneg.

Adran 3: Deall eich gweithgaredd

Yn yr adran hon rydym yn anelu at ddeall manylion eich prosiect. Rydyn ni eisiau gwybod am y gweithgareddau rydych chi'n bwriadu eu cynnal, pa mor hir mae'r gweithgareddau hynny'n eu cymryd, lle rydych chi'n bwriadu eu rhedeg ac, yn feirniadol, pa ganlyniadau rydych chi'n gobeithio eu cyflawni.

Rydym yn chwilio'n arbennig am geisiadau sy'n disgrifio'n glir iawn y gweithgareddau penodol y byddwch yn eu cyflawni ac i bwy, gan gynnwys llinell amser. Beth mae cyfranogwyr yn ei brofi ac ym mha drefn? Mae hyn yn debygol o fod yn haws i'w gyflawni os yw eich cais yn disgrifio un daith i'r rhan fwyaf o weithwyr proffesiynol / sefydliadau y byddwch yn gweithio gyda nhw.

Ar gyfer pob cwestiwn, byddwn yn rhoi rhagor o wybodaeth am sut i ateb y cwestiwn a'r hyn rydyn ni'n chwilio amdano.

34. Beth yw'r angen / galw am eich prosiect? Pa dystiolaeth sydd am hyn? [Uchafswm 500]

Rydym am wybod pam eich bod yn meddwl bod y gweithwyr proffesiynol / sefydliadau ac yn y pen draw y grŵp penodol o blant a phobl ifanc y maent yn gweithio gyda nhw angen y prosiect rydych chi'n ei gynig. Rhannwch unrhyw dystiolaeth sy'n cefnogi eich rhesymu.

35. Disgrifiwch eich dull gweithredu a'r gweithgaredd y mae eich tîm prosiect a'ch partneriaid yn bwriadu ei gyflawni, yn ogystal â'r gefnogaeth y byddwch yn ei ddarparu. I bwy fyddwch chi'n cyflwyno'r gweithgareddau? Beth yw llinell amser gweithgareddau o'u safbwynt nhw? Sut ydych chi'n disgwyl y bydd hyn yn effeithio ar y bobl ifanc dan sylw yn y pen draw? [Uchafswm o 500 gair]

Yma, hoffem wybod am eich prosiect, cofiwch gynnwys gwybodaeth am:

Eich dull: Rhowch ddisgrifiad byr o'ch prosiect (2-3 brawddeg)..

Gweithgareddau: Disgrifiwch yr holl weithgareddau rydych chi'n bwriadu eu cyflawni, gan gynnwys pa mor hir mae pob gweithgaredd yn ei gymryd, pa mor aml y mae pob gweithgaredd yn digwydd ac i bwy fydd y gweithgareddau'n cael eu darparu. Yn ddelfrydol, gallwch roi llinell amser tebyg i'r hyn y byddech yn ei roi i weithwyr proffesiynol / sefydliadau.

Adnoddau: Disgrifiwch yr adnoddau a'r deunyddiau y byddwch yn eu darparu i weithwyr proffesiynol a sefydliadau rydych chi'n gweithio gyda nhw.

Deilliannau: Disgrifiwch beth yw nod eich gweithgareddau i'w gyflawni, gan gynnwys canlyniadau i staff a sefydliadau yn gyffredinol, yn ogystal â chanlyniadau i blant a phobl ifanc y maent yn gweithio gyda nhw. Byddwch mor benodol â phosibl am y canlyniadau ac esboniwch yn fyr sut mae eich gweithgareddau'n cyflawni'r canlyniadau rydych wedi'u dewis yn Cwestiwn 10. Rydym am wybod pwy fydd yn elwa o'ch prosiect a sut. Byddwch yn gallu esbonio hyn ymhellach a darparu tystiolaeth ategol yn eich ateb i Gwestiwn 41.

Rydym yn gofyn y cwestiwn hwn i asesu a yw'r hyn rydych chi'n bwriadu ei wneud yn debygol o gyflawni'r canlyniadau sydd gennych mewn golwg, felly disgrifiwch mor glir â phosibl.

Bydd angen i chi ddweud wrthym y gwahaniaethau pwysicaf rydych chi'n meddwl y bydd eich prosiect yn ei wneud a fydd yn gwella bywydau plant. Os bydd grant yn cael ei ddyfarnu i chi, bydd gofyn i chi adrodd yn ôl ar y rhain yn fanwl. Ar gyfer pob un o'ch gwahaniaethau, byddwch yn gwyno ac yn sôn am y prif newid(iadau) sylweddol yn unig. Peidiwch â darparu rhestr o wahaniaethau na newidiadau.

36. Yn benodol, pa rai o'r canlyniadau tymor byr a chanolig isod y mae eich dull yn bwriadu eu newid yn bennaf (dewis lluosog):

- ♦ Gwybodaeth staff, dealltwriaeth ac ymwybyddiaeth o drawma a'i effeithiau hirhoedlog ar fywydau pobl.
- ♦ Hyder staff wrth osgoi ail-drawmaiddio pobl ifanc a chymunedau.
- ♦ Defnyddio gwybodaeth sy'n cael ei lywio gan drawma i reoli a chyfyngu ar effaith negyddol trawma ficeraidd.
- ♦ Cysondeb mewn iaith a dulliau gweithredu sy'n cael eu defnyddio ar draws gwasanaethau.
- ♦ Newidiadau i bolisiau a phrosesau sefydliadol.
- ♦ Newid yn ymarferol: gall hyn gynnwys defnyddio strategaethau ymdopi priodol i reoli trawma ficeraidd ymhlith staff; gwelliannau o ran argaeledd cefnogaeth; mwy o gydweithio ar draws gwasanaethau, gan gynnwys rhannu gwybodaeth ynghylch hanesion trawma, adlewyrchu hyn mewn cynlluniau gofal a'i ddefnyddio i wella cywirdeb/perthnasedd atgyfeiriadau; cyflwyno gweithdrefnau i adnabod trawma drwy driage/sgrinio a thrwy hanesion achos cychwynnol; ac yn y blaen.
- ♦ Gwydnwch staff.
- ♦ Lles staff.
- ♦ Newidiadau ledled y sefydliad, gan gynnwys i gyfleusterau gwasanaethau a'r heddlu.
- ♦ Profiadau pobl ifanc a chanfyddiadau o'r gwasanaethau.
- ♦ Cynnydd mewn lefelau ymgysylltu mewn gwasanaethau ymhlith pobl ifanc.
- ♦ Lleihau ail-drawmateiddio pobl ifanc.
- ♦ Lles ac iechyd meddwl pobl ifanc.
- ♦ Arallr

Dyma'r canlyniadau tymor byr a chanolig y byddai gennym ddiddordeb mewn archwilio. Dewiswch y rhai rydych chi'n meddwl fyddai'n werth eu harchwilio drwy'r gwerthusiad yn unig.

37. Sawl mis ydych chi wedi bod yn cyflawni'r gweithgaredd fel y disgrifir uchod?

Rydyn ni eisiau clywed am ba mor hir rydych chi wedi bod yn cyflawni'r dull hwn. Defnyddiwch y blwch testun rhydd.

38. Isod rydym wedi rhestru cydrannau cyffredin o arferion sy'n deall trawma. Dewiswch yr holl

elfennau y mae eich dull gweithredu yn canolbwyntio arnynt.

Dysgu sefydliadol: hyfforddiant a datblygu staff

- ♦ Hyfforddi staff ar effaith cam-drin, profiadau niweidiol yn ystod plentyndod a phrofiadau trawmatig eraill.
- ♦ Hyfforddiant i alluogi staff i addasu dulliau o weithio gyda phobl ifanc ar sail dealltwriaeth o'u trawma.
- ♦ Mesur gwybodaeth/ymarfer staff.
- ♦ Datblygu strategaethau/gweithdrefnau i fynd i'r afael â / lleihau straen trawmatig (trawma eilaidd neu ficeradd) ymhlith staff.
- ♦ Cynyddu gwybodaeth/sgiliau wrth gael mynediad at wasanaethau sy'n seiliedig ar dystiolaeth.
- ♦ Hyfforddi staff ar sut i gymryd rhan mewn ymarfer myfyriol.
- ♦ Cefnogi staff i ddeall a gweithredu rheolaeth achosion.
- ♦ Arall (testun rhydd).

Polisiâu sefydliadol: newidiadau i bolisiâu a ffyrdd o weithio

- ♦ Sefydlu cydweithio o fewn asiantaeth/cydluniad gwasanaeth.
- ♦ Sefydlu cydweithio y tu allan i asiantaeth/cydluniad gwasanaeth.
- ♦ Creu amgylchedd ffisegol positif, diogel.
- ♦ Datblygu dulliau sy'n seiliedig ar gryfderau i hyrwyddo datblygiad cadarnhaol.
- ♦ Datblygu a gweithredu polisiâu ysgrifenedig sy'n cynnwys trawma.
- ♦ Sicrhau fod arweinyddiaeth y sefydliad yn cefnogi dulliau sy'n deall trawma, gan gynnwys gwneud strategaethau sefydliadol a chynlluniau sy'n uchelgeisiol a phenodol yng nglyn a TIP.
- ♦ Arall (testun rhydd).

Prosesau sefydliadol: gweithredu atgyfeiriadau a chynlluniau sy'n canolbwyntio ar drawma:

- ♦ Cynyddu argaeledd a chyfleoedd i ymwneud a gwasanaethau sy'n deall trawma ac sy'n seiliedig ar dystiolaeth.
- ♦ Sicrhau bod hanes trawma bob amser yn cael ei ymgorffori'n llawn yn natblygiad cynlluniau achos/gwasanaeth, gan gynnwys creu cynlluniau wedi'u teilwra, a sicrhau gweithredu prosesau i gasglu gwybodaeth berthnasol – er enghraifft, trwy brysbennu neu drwy gyd-gynhyrchu gyda'r cleient neu weithwyr proffesiynol eraill.
- ♦ Arall (testun rhydd).

Gellir creu ymarfer sy'n deall trawma mewn llawer o wahanol ffyrdd. Mae gennym ddiddordeb mewn darganfod beth sy'n gweithio. Rydym yn awyddus i ariannu dulliau sy'n darparu gweithgareddau mewn un neu fwy o'r ardaloedd hyn. Dewiswch y cydrannau y mae eich dull gweithredu yn canolbwyntio arnynt. Gallwch hefyd ychwanegu cydrannau eraill nad ydynt wedi'u cynnwys yn y rhestr.

39. Dewiswch o'r rhestr isod o nodweddion/gweithgareddau y rhai sy'n berthnasol i'ch dull gweithredu (dewis lluosog).

- ♦ Yn cynnwys hyfforddiant sy'n deall trawma sy'n cael ei ddarparu fel rhan o ymdrechion ehangach o fewn sefydliad i weithredu ymarfer sy'n deall trawma, gan gynnwys drwy polisïau a phrosesau sefydliadol (e.e. datblygu strategaethau newydd i fod yn ymwybodus am drawma neu, ar raddfa lai, fel rhoi cefnogaeth ychwanegol ar gyfer lles staff).
- ♦ Yn darparu hyfforddiant i'r uwch staff yn ogystal ag ymarferwyr rheng flaen.
- ♦ Canolbwyntio ar y cysylltiad rhwng newidiadau mewn gwybodaeth a newidiadau yn ymarferol.
- ♦ Yn cynnwys gweithgareddau a chefnogaeth barhaus i atgyfnerthu dysgu a rhoi gwybodaeth ar waith.
- ♦ Yn cynnwys cymunedau mewn cyd-greu arferion sy'n seiliedig ar drawma (er enghraifft cael adborth pobl ifanc ar gynnwys hyfforddiant) ac ystyried cyd-destun cyflenwi (er enghraifft, drwy ymgysylltu â gweithwyr proffesiynol yn y sectorau penodol sydd wedi'u targedu drwy'r hyfforddiant i hwyluso dull wedi'i deilwra a sy'n briodol).
- ♦ Yn cynnwys prosesau sicrhau ansawdd i sicrhau bod hyfforddiant o ansawdd cyson ac uchel.
- ♦ Penodi hyfforddwyr a hyrwyddwyr trawma o fewn y gweithlu (gan gynnwys er enghraifft hyfforddiant i arbenigo staff mewn arferion sy'n deall trawma, hyrwyddwyr sydd ag adnoddau ac amser wedi'u dyrannu i gefnogi ymarfer sy'n deall trawma).
- ♦ Dim un o'r uchod.

Er bod gennym ddiddordeb arbennig mewn dulliau sy'n cynnwys cyfuniad o'r rhain, nid yw hyn yn ofyniad.

40. Ym mha leoliad ydych chi'n bwriadu darparu'r gweithgareddau?

- ♦ Ysgol
- ♦ Lleoliad addysgol arall (e.e. Uned Atgyfeirio Disgyblion / Darpariaeth Amgen)
- ♦ Clwb chwaraeon neu hamdden / cyfleusterau hamdden
- ♦ Canolfan ieuencid neu leoliad cymunedol arall
- ♦ Lleoliad gofal cymdeithasol
- ♦ Lleoliad gwasanaethau plant
- ♦ Yr Heddlu
- ♦ Gwasanaethau Troseddau Ieuencid neu leoliadau cyfiawnder ieuencid eraill
- ♦ Arall [Testun rhydd]

Gallwch ddewis mwy nag un lleoliad. Os dewiswch fwy nag un lleoliad, esboniwch pam yn yr adran testun rhydd.

41. Ar gyfartaledd, pa mor hir ydych chi'n gweithio gyda gweithwyr proffesiynol / sefydliadau i gyflawni'r gweithgaredd hwn? Nodwch nifer y misoedd. Beth yw'r rheswm dros yr hyd hwn? [Uchafswm 150 o eiriau]

Atebwch y cwestiwn hwn o safbwynt y gweithwyr proffesiynol / sefydliad rydych chi'n gweithio gyda nhw. Rydym am wybod faint o amser mae'n ei gymryd i gyflwyno'r holl weithgareddau i un proffesiynol a / neu sefydliad, ar gyfartaledd. Dyna'r amser o ddechrau'r gweithgaredd cyntaf hyd at ddiwedd y gweithgaredd olaf (o safbwynt y gweithwyr proffesiynol / sefydliadau rydych chi'n anelu at weithio gyda nhw).

Adran 4: Eich tystiolaeth bresennol a'ch profiad cyflenwi blaenorol

Yn yr adran hon, rydym yn ceisio deall pa mor debygol yw eich prosiect o lwyddo a pha mor debygol ydyw y bydd eich gweithgaredd yn arwain at ei newid arfaethedig.

Byddwn yn blaenoriaethu ceisiadau gan sefydliadau sydd:

- ♦ eisoes wedi cyflawni eu dull gweithredu fel y disgrifir yn eu cynnig am o leiaf chwe mis; ac
- ♦ yn gallu dangos rhywfaint o dystiolaeth cyfredol eu bod yn gweithio ac yn barod i'w gwerthuso'n gadarn (fel trwy hap-dreial rheoli).

Nid yw hyn yn golygu na fyddwn yn ystyried ceisiadau mewn cyfnod cynharach o werthuso (er enghraifft, os oes angen rhywfaint o waith datblygiadol pellach ar y dull gweithredu er mwyn bod yn barod i'w werthuso, angen cefnogaeth gyda gallu i ddarparu i nifer fwy o weithwyr proffesiynol, neu os nad ydyn nhw wedi cyflawni'r dull gweithredu am o leiaf chwe mis).

Fodd bynnag, mae'n bwysig dweud ein bod yn dal i fod eisiau gweld rhywfaint o dystiolaeth yn cefnogi effeithiolrwydd eich prosiect, p'un a yw hynny'n ddamcaniaeth newid (sy'n disgrifio eich nodau tymor byr a hirdymor ac yn mapio yn ôl i egluro sut y bydd eich rhaglen yn cyrraedd rhain), tystiolaeth ragarweiniol yn seiliedig ar ddata a gesglir yn rheolaidd gan y sefydliad i fesur canlyniadau, o astudiaethau peilot neu ganfyddiadau ansoddol yn seiliedig ar gyfweiliadau, tystiolaeth academaidd neu dystiolaeth o sectorau eraill.

42. Beth yw'r ddamcaniaeth y tu ôl i'ch dull gweithredu a pha dystiolaeth sy'n cefnogi hyn? Cofiwch gynnwys dolen / cyfeiriad at unrhyw dystiolaeth ategol a ddyfynnir. [Uchafswm o 500 o eiriau].

Yma rydyn ni eisiau deall sut a pham rydych chi'n meddwl bod eich dull gweithredu yn gweithio i leihau trais ieuencid. Yma dylech ganolbwyntio'n benodol ar y canlyniadau rydych chi wedi'u dewis yng nghwestiwn 10.

Esboniwch sut mae'r gweithgareddau penodol rydych chi'n eu darparu yn arwain at y canlyniadau byr, canolig a hirdymor arfaethedig. Pa newidiadau ydych chi'n disgwyl eu gweld yn y tymor byr a sut mae'r rhain yn debygol o ddylanwadu ar newid yn y tymor hir.

Er enghraifft, os yw eich dull gweithredu'n cynnwys hyfforddi staff, sut ydych chi'n disgwyl i'r gweithgareddau rydych chi'n eu darparu i newid ymarfer a sut bydd y newid hwn yn effeithio ar ganlyniadau i'r plant a'r bobl ifanc y maent yn gweithio gyda nhw?

Tynnwch ar y dystiolaeth ymchwil ehangach i gefnogi damcaniaeth eich dull gweithredu. A yw eich dull gweithredu yn cael ei gefnogi gan ddamcaniaeth ac ymchwil gadarn? Gallai pecyn cymorth YEF, llawlyfr EIF a phēcyn cymorth EEF fod yn adnoddau defnyddiol.

43. Os hoffech gynnwys unrhyw wybodaeth ategol a / neu werthusiadau sydd ar gael i'r cyhoedd o'ch rhaglen neu raglenni tebyg, dylech gynnwys hyn yma ynghyd â dolen/cyfeirnod. Os oes gennych Theori Newid a / neu Fodel Rhesymeg yr hoffech ei rannu gyda ni, uwchlwythwch y dogfennau yma. Sicrhewch fod hyn yn seiliedig ar wybodaeth a thystiolaeth yn hytrach na dolenni at fideos neu dystiolaethau unigol/astudiaethau achos.

Os yw eich prosiect wedi'i werthuso'n flaenorol ac mae adroddiad ar gael, uwchlwythwch hi. Er y byddai hyn yn cryfhau eich cais nid yw hyn yn ofyniad ac ar gyfer y rownd ariannu hon, rydym yn disgwyl y bydd llai o dystiolaeth i adeiladu arno.

44. A yw'r dull arfaethedig wedi'i werthuso o'r blaen? Os felly, dewiswch y math o ymchwil (dewis lluosog):

- ♦ Hapdreial rheoledig
- ♦ Treial dylunio led-arbrofol (e.e. rheolaeth gyfatebol)
- ♦ Data cyn ac ar ôl prawf
- ♦ Astudiaeth beilot
- ♦ Data astudiaeth achos
- ♦ Ymchwil ansoddol eraill (e.e. gan gynnwys grwpiau ffocws a chyfweiliadau)
- ♦ Dim gwerthusiad blaenorol
- ♦ Ddim yn siŵr (dewiswch yr opsiwn hwn os yw wedi'i werthuso ond nad ydych chi'n gwybod pa fath o ymchwil ydyw)

45. Os yw'r dull gweithredu wedi'i werthuso'n flaenorol, pa ganlyniadau y canolbwyntiwyd ar y gwerthusiad?

- ♦ Testun rhydd

Uwchlwythwch unrhyw ddeunydd ategol.

46. Os yw'r dull arfaethedig wedi'i werthuso'n flaenorol, rhwch grynodedeb o'r canfyddiadau allweddol.

Disgrifiwch hefyd y math o werthuso(au) y mae'r canfyddiadau'n seiliedig ar, maint sampl, nodweddion disgyblion a mesurau canlyniadau. Esboniwch hefyd pwy sydd wedi cynnal y gwerthusiad.

Adran 4: Dywedwch wrthym am y bobl y byddwch yn gweithio gyda nhw

47. Gyda faint o weithwyr proffesiynol a / neu sefydliadau wnaethoch chi weithio gyda nhw rhwng Medi 2021 – Medi 2022?

Nodwch os ydych yn cyfeirio at weithwyr proffesiynol neu sefydliadau. Os yw'r ddau rif yn berthnasol, dylech gynnwys y ddau.

48. Gyda faint o weithwyr proffesiynol a / neu sefydliadau rydych chi'n bwriadu gweithio gyda nhw rhwng Medi 2022 a Medi 2023 (heb ystyried cyllid YEF)?

Nodwch os ydych yn cyfeirio at weithwyr proffesiynol neu sefydliadau. Os yw'r ddau rif yn berthnasol, dylech gynnwys y ddau. Ni ddylai'r rhifau hyn fod yn ddiabynnol ar gyllid YEF.

49. Tua faint o weithwyr proffesiynol a / neu sefydliadau fydddech chi'n gallu gweithio gyda nhw o fewn cyfnod Awst 2023 – Mawrth 2025 os yw eich cais am gyllid YEF yn llwyddiannus?

a. Beth yw isafswm ac uchafswm y nifer o weithwyr proffesiynol a sefydliadau y gallech chi ddarparu eich gweithgareddau i bob rhan o'ch prosiect arfaethedig?

Os bydd eich cais yn llwyddiannus, bydd nifer y gweithwyr proffesiynol / sefydliadau y byddwch yn gweithio gyda nhw yn dibynnu ar allu a maint eich sefydliad a'r math o astudiaeth werthuso a gynhaliwyd. Bydd hyn yn cael ei archwilio'n fanwl gyda'ch gwerthuswr a'r YEF. Fodd bynnag, mae'n ddefnyddiol cael amcangyfrif o'r niferoedd o weithwyr proffesiynol / sefydliadau rydych chi'n gyfforddus i weithio gyda nhw. Cofiwch gynnwys rhif ar gyfer y ddau, gweithwyr proffesiynol a sefydliadau, lle bo modd.

Nodwch isafswm ac uchafswm y nifer o weithwyr proffesiynol / sefydliadau y gallech ddarparu eich gweithgareddau iddynt o'r adeg pan fyddwch yn bwriadu dechrau cyflawni i ddiwedd y ddarpariaeth. Dylech wneud yn siŵr bod hyn yn cyd-fynd â'r llinell amser ariannu. Y rheswm rydym yn gofyn y cwestiwn hwn fel hyn yw oherwydd ein bod yn cydnabod ei fod yn cymryd peth amser i recriwtio gweithwyr proffesiynol / sefydliadau. Ar yr un pryd, rhaid i chi allu cyflawni i ddigon o weithwyr proffesiynol / sefydliadau i ni fod yn hyderus y gallwn gynnal y math cywir o werthuso i'n helpu i ddysgu am effaith eich gwaith. Bydd yr union rif yn cael ei benderfynu yn y cyfnod cyd-ddylunio.

Bydd nifer y gweithwyr proffesiynol / sefydliadau y bydd angen i chi weithio gyda nhw yn dibynnu ar nifer y plant a'r bobl ifanc y maent yn gweithio gyda nhw ac yn barod i ymgysylltu â'r gweithgareddau gwerthuso. Yn y cwestiwn nesaf, gofynnwn felly i chi hefyd amcangyfrif nifer y plant a'r bobl ifanc yr ydych yn disgwyl i weithwyr proffesiynol sy'n cymryd rhan weithio gyda nhw.

b. Beth yw'r lleiafswm a'r nifer mwyaf posib o blant a phobl ifanc a fydd yn elwa yn y pen draw o'ch gwaith drwy gydol eich prosiect arfaethedig?

Fel rhan o'r gwerthusiad, ein nod yw mesur effaith pob prosiect a ariennir ar blant a phobl ifanc y mae'r gweithwyr proffesiynol sy'n cymryd rhan yn gweithio gyda nhw.

Nodwch yr isafswm a'r uchafswm o blant a phobl ifanc a fyddai'n elwa o'ch gwaith yn y pen draw; dyna'r nifer o blant a phobl ifanc fyddai'r gweithwyr proffesiynol / sefydliadau yr ydych wedi cyflwyno eich gweithgareddau iddynt yn gweithio, wedyn, gyda nhw.

Bydd y nifer hwn yn cael ei ddylanwadu gan y nifer rydych chi wedi'i nodi yn eich ateb i'r cwestiwn blaenorol a nifer y plant a'r bobl ifanc y mae'r gweithwyr proffesiynol / sefydliadau sy'n cymryd rhan yn gweithio gyda nhw dros gyfnod y prosiect. Felly, rhowch amcangyfrif i ni am:

- ♦ Y lleiafswm a'r uchafswm o blant a phobl ifanc rydych chi'n disgwyl i un gweithiwr proffesiynol weithio gyda nhw, ar gyfartaledd, ar unrhyw adeg benodol. Hoffem hefyd wybod am ba hyd y byddent yn gweithio gyda nhw, ar gyfartaledd. Meddyliwch pryd rydych chi'n dechrau cyflwyno eich gweithgaredd cyntaf, er enghraifft gall hyn fod yn darparu hyfforddiant i weithwyr proffesiynol sy'n cymryd rhan. Bryd hynny, faint o blant a phobl ifanc fydddech chi'n disgwyl i bob gweithiwr proffesiynol weithio gyda nhw? Does dim rhaid i hyn fod yn union rif, mae amcangyfrif yn iawn.
- ♦ Y lleiafswm a'r uchafswm o'r holl blant a'r bobl ifanc y mae gweithwyr proffesiynol sy'n cymryd rhan yn gweithio gyda nhw. Er enghraifft, os ydych chi'n darparu hyfforddiant i 30-40 o weithwyr

proffesiynol a phob gweithiwr proffesiynol yn gweithio gyda 15 o blant a phobl ifanc ar gyfartaledd, yna eich cyfanswm yw 450–600.

Disgrifiwch sut y gwnaethoch chi benderfynu ar y rhif hwnnw.

Gofynnwn y cwestiwn hwn er mwyn i ni wneud yn siŵr ein bod yn gallu cynnal gwerthusiadau sy'n dweud wrthym am effaith eich gwaith ar blant a phobl ifanc. Mae hyn yn aml yn golygu y byddwn yn gofyn i chi gyrraedd niferoedd uchel. Er enghraifft, mae'n debygol y byddai angen i'ch prosiect gyrraedd tua 500 o blant a phobl ifanc yn y pen draw i gynnal treial rheoli ar hap, neu fath cadarn arall o werthuso. Yn ein hesiampl uchod, byddai hynny'n golygu cyflawni i tua 34 o weithwyr proffesiynol ac adnabod / recriwtio 68, a byddai 34 ohonynt yn cael eu haseinio i grŵp rheoli.

c. Os yw'r rhif a roddwyd gennych ar gyfer cwestiwn 48.b yn is na 1,000, ydych chi'n credu y gallech gynyddu eich gweithgaredd i gyrraedd 1,000 o blant a phobl ifanc gyda chymorth ariannol gan YEF? Ydych chi'n meddwl y byddai'n ymarferol cyrraedd yno o fewn 6 mis? Yn fras faint ydych chi'n meddwl y byddai'n costio i gynyddu'r swm hwn?

d. Os yw'r rhif a roddwyd gennych ar gyfer cwestiwn 48.b yn is na 2,000, ydych chi'n credu y gallech gynyddu eich gweithgaredd i gyrraedd 2,000 o blant a phobl ifanc gyda chymorth ariannol gan YEF? Ydych chi'n meddwl y byddai'n ymarferol cyrraedd yno o fewn 6 mis? Yn fras faint ydych chi'n meddwl y byddai'n costio i gyrraedd y swm hwn?

50. Mae'r cwestiwn hwn yn ymwneud â'r plant a'r bobl ifanc y mae'r gweithwyr proffesiynol / sefydliadau sy'n cymryd rhan yn gweithio gyda nhw. Ydych chi'n gwybod a ydyn nhw wedi cael eu hadnabod a'u cyfeirio gan asiantaethau statudol perthnasol?

- ♦ Ydyn, maen nhw.
- ♦ Nac ydyn, dydyn nhw heb
- ♦ Ddim yn gwybod
- ♦ Amherthnasol

Wrth ddweud asiantaeth statudol, rydym yn golygu gwasanaethau sy'n cael eu talu amdanynt a'u darparu gan y llywodraeth. Mae hyn yn golygu eu bod wedi derbyn atgyfeiriadau gan sefydliadau sy'n cynnwys y canlynol:

- ♦ Yr heddlu
- ♦ Timau troseddu ieuencid
- ♦ Ysgolion a staff bugeiliol
- ♦ Timau tai
- ♦ Hybiau diogelu aml-asiantaeth/hybiau ecsploetio aml-asiantaeth
- ♦ Timau cyfeirio diogelwch cymunedol (neu dimau diogelu'r cyhoedd)
- ♦ Cynadleddau asesu risg aml asiantaeth
- ♦ Canolfannau aciwt
- ♦ Gwasanaethau Plant

- ♦ Gofal cymdeithasol
- ♦ Elusennau sy'n gweithio ar ran corff statudol (fel awdurdod lleol, heddlu neu'r GIG)

Os byddwch wedi dewis ie, byddwn yn gofyn i chi ddewis pa un o'r asiantaeth/asiantaethau statudol hyn sy'n berthnasol.

51. Pe byddem yn gweld bod yr hyn rydych chi'n ei wneud yn gweithio'n wych, byddem am ei weithredu ledled Cymru a Lloegr. Pe bydden ni eisiau gwneud i hynny ddigwydd, beth fyddai'r ffordd hawsaf i wneud hynny yn eich barn chi? [Dewiswch o'r atebion]

Dewisiadau:

- ♦ Rydych yn dod yn sefydliad mwy gyda chyrhaeddiad cenedlaethol
- ♦ Eraill i gael eu hyfforddi i gyflawni'r hyn rydych chi'n ei wneud
- ♦ Newid polisi sy'n arwain at hyn yn dod yn weithgaredd prif ffrwd

Pa mor anodd ydych chi'n meddwl y byddai hyn:

- ♦ Amhosibl
- ♦ Anodd
- ♦ Cymedrol
- ♦ Yn rhwydd

Beth sy'n gwneud i chi ddewis yr opsiwn hwn:

Testun rhydd (250 gair)

52. Ydy eich sefydliad neu unrhyw un o'ch partneriaid (os ydych chi'n gwneud cais fel consortiwm) wedi derbyn arian gan YEF yn y gorffennol?

- ♦ Ydi
- ♦ Ddim yn gwybod
- ♦ Nac ydi

Adran 5: Risgiau i gyflwyno a gwerthuso

Mae pob prosiect yn dod â risgiau. Yn yr adran hon rydym am sicrhau eich bod wedi meddwl yn glir drwy'r risgiau i'ch cyflawni a sut y gallwch eu lliniaru.

53. Beth yw'r risgiau allweddol i'ch gallu i gyflawni eich prosiect arfaethedig fel y cynlluniwyd, a beth fyddai eich strategaethau lliniaru allweddol? [Uchafswm o 500 o eiriau]

Gallai ymateb cryf i'r cwestiwn hwn gynnwys tystiolaeth o:

- ♦ Ymwybyddiaeth dda iawn o'r ystod a'r tebygolrwydd o risgiau posibl a allai effeithio ar eich gallu i gyflawni.
- ♦ Eich profiad o gyrraedd ac ymgysylltu â gweithwyr proffesiynol / sefydliadau sy'n gweithio gyda

phlant a phobl ifanc yr ydym am eu cyrraedd trwy'r cyllid hwn (e.e. pa mor hir y mae eich staff wedi bod yn rhan o'r gwaith hwn, beth yw eich hanes yn y maes hwn, er enghraifft, recriwtio gosodiadau / sefydliadau, rheoli rhaglenni cymhleth, gweithio gyda phartneriaid perthnasol)

- ◆ Profi eich bod wedi gallu lliniaru risg yn y gorffennol – e.e. cyfraddau uchel o ymgysylltu a chadw cyfranogwyr yn eich rhaglenni. Gallai hynny hefyd gynnwys rhestr aros i gymryd rhan.
- ◆ Gweithlu gyda chymwysterau a phrofiad cryf o ran eu cyflwyno (gan gynnwys cymwysterau perthnasol ffurfiol a / neu gael staff sydd â phrofiad byw tebyg i'r plant a'r bobl ifanc rydym am eu cyrraedd).

54. Yn y rownd ariannu hon rydym am ddarganfod pa effaith y gallai ymarfer sy'n seiliedig ar drawma ei gael ar blant a phobl ifanc. Er mwyn gwerthuso hyn, mae angen i ni allu nodi pa blant a phobl ifanc fu mewn cysylltiad â'r gweithwyr proffesiynol a sefydliadau y mae eich prosiect wedi'u hyfforddi/gweithio gyda nhw. Bydd angen i ni hefyd allu mesur i ba raddau y cafodd y canlyniadau arfaethedig eu cyflawni ar gyfer y bobl ifanc arbennig hynny. Dywedwch wrthym os a sut y byddech chi'n nodi'n glir y gweithwyr proffesiynol / sefydliadau rydych chi wedi gweithio gyda nhw yn ogystal â'r plant a'r bobl ifanc unigol y maen nhw wedi ymgysylltu â nhw? [Uchafswm o 500 o eiriau]

Ar ddiwedd pob prosiect a ariannwyd gennym, rydym am ganfod a gafodd gweithredu'r dull effaith gadarnhaol ar blant a phobl ifanc. Rydym yn gwneud hyn trwy gymharu plant a phobl ifanc sydd wedi gweithio gyda gweithwyr proffesiynol / sefydliadau a dderbyniodd eich rhaglen gyda phlant a phobl ifanc nad oeddent wedi gweithio gyda'r gweithwyr proffesiynol / sefydliadau hyn. Er mwyn gwerthuso hyn, mae angen i ni allu adnabod a chyrraedd y plant a'r bobl ifanc hyn a gallu mesur y canlyniadau a fwriedir (er enghraifft, trwy wneud arolwg o blant a phobl ifanc).

Mewn rhai achosion, ni fydd hyn yn bosib – er enghraifft, gallai darparwr hyfforddi 100 o swyddogion heddlu ond oherwydd natur ad-hoc eu hymgysylltiad â phobl ifanc, ni fyddem yn gallu olrhain yr unigolion yr oeddent wedi eu cyrraedd neu heb eu cyrraedd. Mewn achosion eraill, mae'n haws – er enghraifft, gallai darparwr hyfforddi 50 o athrawon a byddem yn gwybod pwy oedd y tua 30 o bobl ifanc unigol yn eu hystafelloedd dosbarth.

Mae adnabod a diddori pobl ifanc at ddiben gwerthusiad bob amser yn dasg anodd, felly rydym yn disgwyl bod rhai risgiau i chi allu gwneud hyn yn effeithiol ac rydym am sicrhau eich bod wedi meddwl am y rhain.

Gallai ymateb cryf i'r cwestiwn hwn gynnwys:

- ◆ Cynllun yn egluro sut byddech chi'n gweithio gyda'r gweithwyr proffesiynol / sefydliadau yn eich prosiect i sicrhau bod hyn yn bosib.
- ◆ Eich profiad chi o fonitro profiadau'r plant a'r bobl ifanc sy'n rhyngweithio â'r gweithwyr proffesiynol rydych chi'n gweithio gyda nhw.

55. Mae'n debyg y bydd angen i ni allu cynnal arolwg o'r bobl ifanc y mae'r sefydliadau/gweithwyr proffesiynol yr ydych chi wedi gweithio gyda nhw wedi bod mewn cysylltiad â nhw – cyn ac ar ôl i chi gyflwyno'ch rhaglen. Dywedwch wrthym os a sut y byddai hyn yn bosibl. [Uchafswm 200 gair]

Os nad ydych chi'n siŵr sut yn union y byddai hyn yn gweithio, rhowch eich syniad gorau i ni..

Adran 7: Cyllideb

56. Faint fydd eich prosiect arfaethedig yn costio i'w gyflawni?

Mewnbynwch gyfanswm y gost i ddarparu'r prosiect o'i ddyddiad cychwyn i'w ddyddiad terfynol, waeth pwy sy'n darparu'r cyllid.

Sylwch hefyd, ar hyn o bryd, ein bod ond yn disgwyl i gyllidebau prosiect fod yn arwydd o gostau. Mae'n debygol, os byddwch yn cyrraedd cam cyd-ddylunio'r broses ymgeisio, y bydd angen i ni ailedrych a mireinio eich prosiect a'ch cyllideb.

57. Faint o'r gost gyfan honno fyddai angen dod o YEF?

Mewnbynwch faint o gyfanswm y gost rydych chi'n gofyn amdano gan YEF. Nid yw'n broblem os ydych chi'n gofyn am 100% o gyfanswm y gost gan YEF ac mae'r ddau rif yma'n cyfateb.

Nid yw'n ofyniad eich bod yn dod o hyd i ffynonellau cyllid eraill ar gyfer eich prosiect i gael ei gymeradwyo am grant ac ni fydd hyn yn ffactor i sut mae eich cais yn cael ei asesu. Fodd bynnag, rydym yn eich annog i ddod o hyd i ffynonellau cyllid eraill ar gyfer eich prosiect pryd bynnag y bo modd. Gall y ffynonellau arian hyn gynnwys grantiau eraill, cyfraniadau rydych chi'n eu gwneud trwy eich cyllid anghyfyngedig eich hun, neu gymorth mewn caredig a pro-bono y mae eich sefydliad yn ei dderbyn ar gyfer y gweithgareddau.

58. Beth yw'r gost i gyflawni eich prosiect fesul proffesiynol / sefydliad

Nid ydym yn disgwyl i hyn fod yn gyfrifiad union. Mae'n ddefnyddiol i ni gael canllaw bras, felly gallwn weld faint fyddai eich prosiect yn ei gostio i'w ddarparu ar raddfa lai neu fwy.



Beth fydd yn digwydd nesaf?

Cam un: asesiad

Unwaith y byddwch yn cyflwyno eich cais, bydd yn cael ei anfon at ein tîm o aseswyr hyfforddedig i adolygu yn erbyn y saith maen prawf a ddisgrifir yn y [Sut y byddwn yn asesu eich adran gais o'r canllawiau](#). Byddwn yn dechrau asesu ceisiadau cyn gynted ag y byddant yn cael eu derbyn. Rydym felly yn eich annog i gyflwyno eich cais cyn gynted ag y byddwch yn barod, yn hytrach nag aros tan y dyddiad cau.

Bydd ein tîm asesu yn cael y dasg o ddatblygu rhestr fer o geisiadau mewn cydweithrediad â phobl ifanc o'n Bwrdd Cyngori Ieuencid, a fydd yn cael ei anfon at ein Pwyllgor Grantiau a Gwerthuso i'w hadolygu. Gwahoddir ymgeiswyr sy'n cyrraedd y rhestr fer i gyfweiliad.

Cam dau: Adolygiad y Pwyllgor Grantiau a Gwerthuso

Ynglŷn â'r Pwyllgor Grantiau a Gwerthuso (GECO)

Mae ein Pwyllgor Grantiau a Gwerthuso yn grŵp o arbenigwyr annibynnol ym meysydd rheoli grantiau, trais difrifol ymhlith pobl ifanc ac asesu sylfaen tystiolaeth prosiectau. Rydym yn sicrhau bod gan y Pwyllgor hwn gynrychiolaeth amrywiol ar draws oedran, rhyw, ethnigrwydd, cefndir a lleoliad daearyddol. Ein [Pwyllgor Grantiau a Gwerthuso](#) sy'n gwneud y penderfyniadau terfynol ar bopeth rydyn ni'n ei ariannu a'i werthuso.

Swydd gyntaf ein [Pwyllgor Grantiau a Gwerthuso](#) yw adolygu gwaith ein aseswyr a chadarnhau ein rhestr olaf o geisiadau sydd i'w cyflwyno i gam nesaf ein proses ymgeisio.

Ar ôl adolygiad y Pwyllgor hwn y byddwn yn cysylltu â chi gyda chanlyniad eich cais (naill ai rydych yn aflwyddiannus, neu eich bod yn symud i gam nesaf y cais). Rydym yn disgwyl i'r cyfathrebu cyntaf hwn ddigwydd ddiwedd Ionawr 2023.

Cam tri: eich paru gyda gwerthuswr

Ar ôl i ni benderfynu pa brosiectau sy'n symud i'r cam nesaf, byddwn yn paru'r ymgeiswyr hynny gyda gwerthuswr o'n [panel gwerthuso](#). Mae'r panel hwn yn cynnwys tua 35 o sefydliadau ymchwil a phrifysgolion sydd â'r wybodaeth, y sgiliau a'r arbenigedd i gynnal gwerthusiadau trylwyr o weithredu ac effaith y prosiectau yr ydym yn eu hariannu. Bydd hyn yn debygol o ddigwydd yn Chwefror 2023

Pwysigrwydd gwerthusiadau annibynnol

Mae ein hymrwymiad i werthuso annibynnol yn golygu y byddwn yn sicrhau bod y gwerthusiadau yr ydym yn eu comisiynu ar wahân i gyflawni prosiectau. Byddwn yn gweithio i'ch paru â gwerthuswr sydd â'r sgiliau a'r arbenigedd cywir i ddeall eich prosiect.

Bydd pob sefydliad yn gwneud cais cystadleuol i gael eich partneru â chi os byddwch yn ei wneud i'r cam hwn o'r cais. Bydd gwerthuswr yn cael ei ddewis ar gyfer eich prosiect yn seiliedig ar ystod o ystyriaethau, gan gynnwys cryfder ac ansawdd eu cais, eu sgiliau a'u profiad yn y dulliau gwerthuso sy'n briodol ar gyfer eich prosiect a gwybodaeth benodol am bynciau.

Cam pedwar: cyd-ddylunio

Unwaith y byddwch chi'n cael eich paru â gwerthuswr, byddwch yn mynd i mewn i gyfnod 'cyd-ddylunio' lle byddwch yn gweithio gyda'ch gwerthuswr i ddylunio cynnig terfynol a dyluniad prosiect sydd â'r cyfle gorau i gyflawni gwerthusiad effeithiol. Mae hyn yn golygu y gallai cydrannau o'ch dyluniad gwreiddiol a'ch cais newid.

Byddwn yn gweithio gyda chi i sicrhau bod hyn yn cael ei wneud yn feddylgar ac yn strategol, ac os yw hyn yn golygu bod eich cyllideb neu eich llinell amser yn newid, rydym yn deall hynny ac yn cefnogi hynny. Ein nod yw sicrhau bod hyn yn cael ei wneud ar y cyd ac rydych chi'n cael eich cefnogi drwy ba bynnag newidiadau sy'n cael eu gwneud.

Cam pump: cynnigion terfynol

Unwaith y byddwch yn cyflwyno eich cynnig terfynol, sydd wedi'i gyd-gynllunio gyda'ch gwerthuswr, byddwn yn ei anfon at ein Pwyllgor Grant a Gwerthuso a fydd yn gwneud y penderfyniad terfynol ynghylch a ddylid dyfarnu'r grant a'r gwerthusiad ai peidio.

Bydd hyd y cyfnod 'cyd-ddylunio' yn dibynnu ar y math o werthuso y mae eich prosiect yn ei angen ond bydd yn dechrau yng nghanol mis Chwefror 2023 ac yn cael ei gwblhau erbyn diwedd Gorffennaf 2023.

Gallwch ddod o hyd i ragor o wybodaeth ar ein gwefan am [beth i'w ddisgwyl fel derbynydd grant YEF a'n hadnoddau ar eich cyfer.](#)

Os oes gennych unrhyw gwestiynau o gwbl am y broses hon neu'r ffurflen gais / canllawiau yn fwy cyffredinol, cysylltwch â ni ar grants@youthendowmentfund.org.uk gan nodi 'TI query' yn llinell bwnc eich e-bost.



